

# Sauvosaarencatu 11

RAKENNUSHISTORIALLINEN SELVITYS



# Sauvosaarenkatu 11

RAKENNUSHISTORIALLINEN SELVITYS

Tilaaja: Kiinteistö Oy Keminhelmi

Tekijä: Nyman Arkkitehdit Oy

Valmistunut: 10/2019

Kansikuva: Päärakennuksen katujulkisivu.  
Uutisrakennusten piirustuksia tontille no 69.  
Birger Federley 1927.  
Kemin kaupunginarkisto.

Valokuvat: Nyman arkkitehdit Oy  
ellei toisin mainita

<b>JOHDANTO</b>	<b>6</b>
<b>KIIINTEISTÖTIEDOT</b>	<b>9</b>
<b>RAKENNUSPAIKAN HISTORIA</b>	<b>13</b>
Pienestä kauppapaikasta teollisuuskaupungiksi	14
Kemin asemakaavat	15
<b>ARKKITEHTI BIRGER FEDERLEY</b>	<b>23</b>
<b>RAKENNUSTEN VAIHEET</b>	<b>29</b>
Yhdyspankin talona 1928-1952	30
Apteekki päärakennuksessa 1949-1955	49
Kemin kaupungin pääkirjasto 1955-1990	50
Rakennusten kuntotutkimus 1990	58
Korjaussuunnitelmat 1990-1992: tavoitteena toimistotalo	60
Peruskorjaus 1992-1993: tavoitteena museo	62
Kemin historiallisena museona 1993-2012	69
Rakennusten päävaiheet pohjakaavioin	70
Rakennusten vaiheet aikajanalla	72
<b>RAKENNUSTEN NYKYTILA JA SÄILYNEISYYS</b>	<b>75</b>
<b>YHTEENVETO</b>	<b>80</b>
<b>LÄHTEET</b>	<b>83</b>

# Johdanto



## Työn tavoitteet

Tämä selvitys on koottu taustatiedoksi Sauvosaarenkatu 11:n korjaus- ja muutossuunnittelua varten. Viimeksi Kemin historiallisen museon käytössä ja kansalaistalona olleet rakennukset kunnostetaan säilyttävää korjaustapaa käyttäen ja tilajakoa muutetaan majoitustoimintaan soveltuvaksi. Selvitys pyrkii valottamaan kyseisen kiinteistön ja sen rakennusten vaiheita aina rakentamisesta nykypäivään asti. Rakennushistoriaselvitys pyrkii myös valottamaan rakennusten rakennushistorialliset erityispiirteet oikeiden suunnitteluratkaisuiden tekemiseksi.

## Keskeiset lähteet

Taustatutkimuksessa keskeisinä lähteinä ovat olleet vanhat korjaushankkeista säilyneet mittaus- ja työpiirustukset, detaljipiirustukset, työselostukset ja rakennusten kuntoraportit, joita on saatu Kemin kaupunginarkistosta. Kemin kaupunginarkistosta, Kemin kaupunginkirjastosta, Kemin historiallisesta museosta ja Suomen elinkeinoelämän keskusarkistosta on saatu valokuvia työn tueksi. Lisäksi on käyty mittaamassa, valokuvaamassa ja muuten havainnoimassa rakennuksia ja niiden kuntoa paikan päällä useaan otteeseen.

## Kiinteistön kehittäminen

Käyttö on rakennuksen parasta suojelua. Rakennukset ovat olleet museokäytössä vuoteen 2012 saakka, minkä jälkeen niillä ei ole ollut pysyvää käyttöä. Kun Kemin kaupungilla ei ollut käyttöä rakennuksille, kiinteistö vaihtoi omistajaa vuonna 2019. Rakennukset saavat uuden, pysyvän käyttötarkoituksen, mikä on niiden säilyvyyden edellytys. Rakennukset piirsi vuonna 1927 tamperelainen arkkitehti Birger Federley. Nyt lähes sata vuotta myöhemmin saamme me, tamperelaisena arkkitehtitoimistona, korjaussuunnitelmin olla jatkamassa rakennusten elämää.

Tampereella 25.9.2019

**Antti Nyman**  
arkkitehti SAFA  
Nyman Arkkitehdit Oy

*Vasemmalla Yhdyspankin talo, noin 1930.  
Kemin historiallinen museo.*





# Kiinteistötiedot

<b>Kiinteistötunnus</b>	240 - 1 - 110 - 4
<b>Osoite</b>	Sauvosaarenkatu 11 94100 Kemi
<b>Rakennuttaja</b>	Pohjoismaiden Yhdyspankki
<b>Suunnittelija</b>	Birger Federley
<b>Valmistunut</b>	1928
<b>Tontin pinta-ala</b>	2156m <sup>2</sup>

## Talo A



<b>Pinta-ala</b>	Kerrosala 441 m <sup>2</sup> 1. krs huoneistoala 354 m <sup>2</sup>
<b>Kerrosluku</b>	1 + kellari ja kylmä ullakko
<b>Perustukset</b>	Betonirakenteinen perusmuuri
<b>Alapohjarakenteet</b>	Kellari, betonirakenteinen lattia
<b>Ulkoseinärakenteet</b>	Ristiin naulattu lankku
<b>Julkisivupinta</b>	Rappaus
<b>Väliseinärakenteet</b>	Rankarakenteiset
<b>Yläpohjarakenteet</b>	Puurakenteinen eristeenä sahanpuru / selluvilla
<b>Kattomuoto</b>	Satulakatto, poikkiharjat
<b>Vesikate</b>	Saumattu teräsohutlevy
<b>Tulisijat</b>	-
<b>Ilmanvaihto</b>	Koneellinen poistoilmanvaihto, tuloilman lämmitys
<b>Kunnallistekniikka</b>	Käyttövesi, viemäri, kaukolämpö
<b>Lämmönjako</b>	Vesikiertopatterit

## Talo B



<b>Pinta-ala</b>	Kerrosala 223 m <sup>2</sup> 1. krs huoneistoala 190 m <sup>2</sup>
<b>Kerrosluvu</b>	1 + kellari ja kylmä ullakko
<b>Perustukset</b>	Betonirakenteinen perusmuuri
<b>Alapohjarakenteet</b>	Kellari, maalattia
<b>Ulkoseinärakenteet</b>	Lamasalvottu hirsi
<b>Julkisivupinta</b>	Pystylautaverhous ja peiterimat
<b>Väliseinärakenteet</b>	Lamasalvottu hirsi / rankarakenne
<b>Yläpohjarakenteet</b>	Puurakenteinen eristeenä sahanpuru / selluvilla
<b>Kattomuoto</b>	Satulakatto
<b>Vesikate</b>	Saumattu teräsohutlevy
<b>Tulisijat</b>	1 kpl
<b>Ilmanvaihto</b>	Koneellinen poistoilmanvaihto
<b>Kunnallistekniikka</b>	Käyttövesi, viemäri, kaukolämpö
<b>Lämmönjako</b>	Vesikiertopatterit

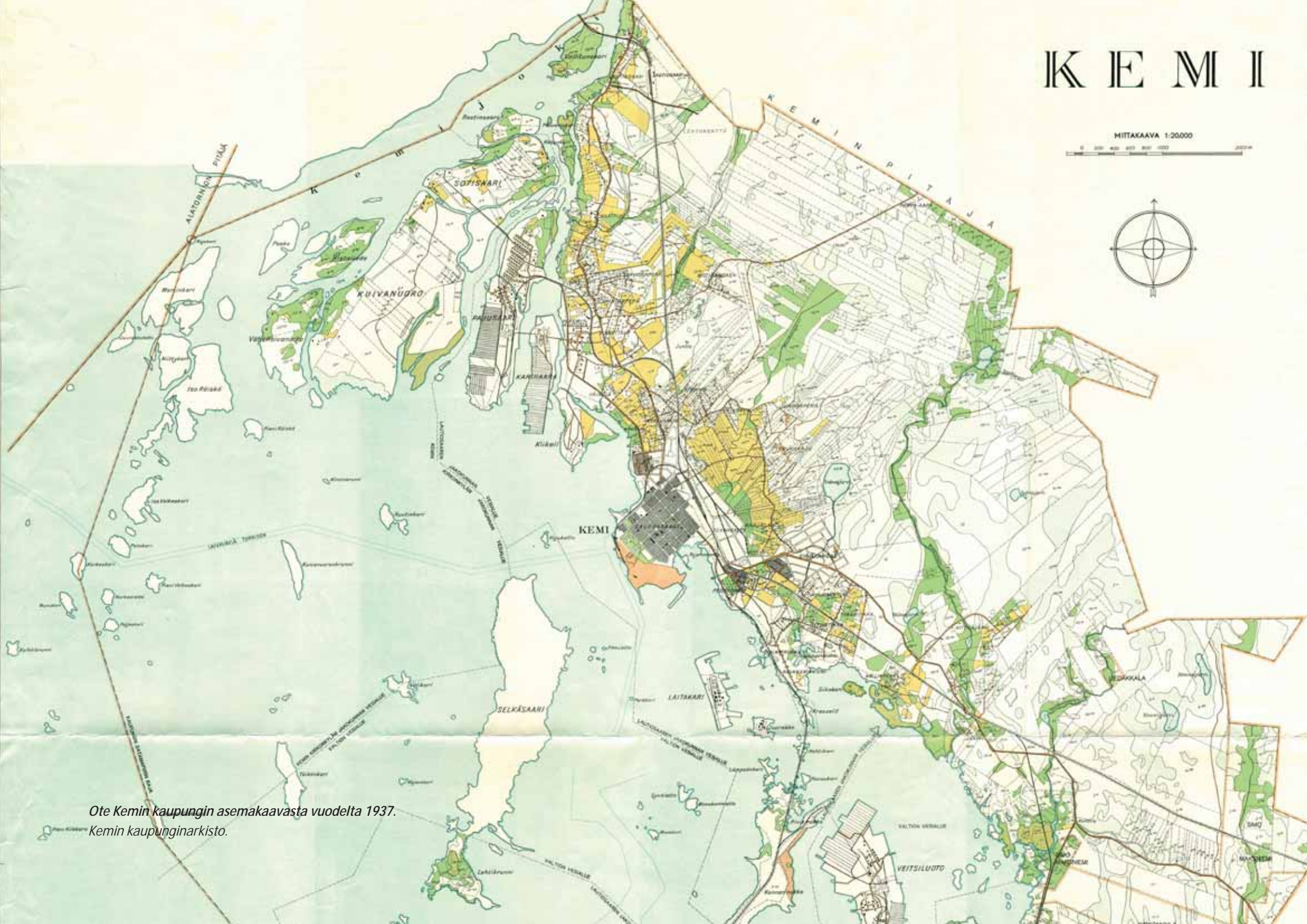
## Talo C



<b>Pinta-ala</b>	Kerrosala 55 m <sup>2</sup> Huoneistoala 44 m <sup>2</sup>
<b>Kerrosluvu</b>	1
<b>Perustukset</b>	Lohkokivi / betoni
<b>Alapohjarakenteet</b>	Puurakenteinen tuulettuva alapohja
<b>Ulkoseinärakenteet</b>	Lamasalvottu hirsi
<b>Julkisivupinta</b>	Pystylautaverhous ja peiterimat
<b>Väliseinärakenteet</b>	Lamasalvottu hirsi / rankarakenne
<b>Yläpohjarakenteet</b>	Puurakenteinen, eristeenä sahanpuru / selluvilla
<b>Kattomuoto</b>	Satulakatto
<b>Vesikate</b>	Saumattu teräsohutlevy
<b>Tulisijat</b>	-
<b>Ilmanvaihto</b>	Painovoimainen
<b>Kunnallistekniikka</b>	Käyttövesi, viemäri, kaukolämpö
<b>Lämmönjako</b>	Vesikiertopatterit

# K E M I I

MITTAKAAVA 1:20000



Ote Kemijoen kaupungin asemakaavasta vuodelta 1937.  
Kemijoen kaupunginarkisto.

# Rakennuspaikan historia

# PIENESTÄ KAUPPAPAIKASTA TEOLLISUUSKAUPUNGIKSI

Vuonna 1928 Kemin Sauvosaaren kaupunginosaan valmistui Birger Federleyn suunnittelemat kaksi rakennusta, joissa aloitti toimintansa Pohjoismaiden Yhdyspankin Kemin konttori, lennätinlaitos sekä postitoimisto.

Kemin kaupunki oli perustettu vain 59 vuotta aiemmin, vuonna 1869. Samaan aikaan perustettiin Kemin satama ja kaupunki sai tapulikaupunkioikeudet. Sauvosaari oli kaupungin ensimmäinen kaavoitettu alue<sup>1</sup>. Kaupungin ensimmäisenä vuosikymmenenä varsinaisia asukkaita oli tiettävästi vain muutamia kymmeniä<sup>2</sup>. Tonttikauppa kiihtyi 1870-luvun loppupuolella ja kesti vuosisadan vaihteen tienoille ennen kuin ruutukaavan katuverkko alkoi kunnolla hahmottua yhä useamman talon noustua katujen varrelle. Lääninkuvernöörin mukaan nimetty Yrjönkatu (myöhemmin Sauvosaarenkatu) on Kauppakadun jälkeen kaupungin toiseksi vanhin tie ja sen varteen rakennettiin mm. ensimmäinen koulurakennus (1898) ja poliisin rakennuttama Heikuraisen talo (1876), jossa kokoontuivat oikeusistuimet ja rahatoimikamari. Muita varhaisia merkkirakennuksia toisaalla kaupungissa olivat vuonna 1896 rakennettu kaupungintalo, joka tuhoutui tulipalossa 1931,<sup>3</sup> ja vuonna 1903 valmistunut kirkko.

Samoihin aikoihin vuosisadan vaihteessa rakennettiin Oulusta pohjoiseen suuntautuvaa rautatietä, joka kulki Kemin kautta<sup>4</sup>. 1920-luvulla kaupunkiin tuli runsaasti

uutta väkeä ja liike-elämäkin vilkastui. Juurikin Sauvosaaren pohjoisosasta, Yrjönkadun ja Pakkahuoneenkadun seudusta, muodostui kaupungin liike-elämän keskus<sup>5</sup>. Ennen kaupunkimaista asutusta Sauvosaaren metsien ympäröimät luonnonniityt olivat pelto- ja erityisesti laidunmaata<sup>6</sup>, joiden keskellä kaksi tuulimyllyä jauhoivat alueen asukkaille jauhoja<sup>7</sup>. Jo ennen kaupungin perustamista oli merenrannassa toiminut satama, joka kehittyi lähiympäristönsä rinnalla<sup>8</sup>. Varhaisimmat asukkaat olivatkin maa-, satama-, saha- ja käsityöläisiä, sekä uutta kaupunkia rakentavia muurareita ja kirvesmiehiä. Saha-teollisuuden tarjoamat kausiluonteiset työt tosin eivät juurikaan houkuttelleet pysyviä asukkaita vielä ennen 1900-lukua.<sup>9</sup>

Sauvosaaren suurimmat tontit oli luonnollisesti varattu kauppiaille ja virkamiehille, mutta kaavaan oli merkitty myös runsaasti pieniä, työläisille sopivia tontteja. Se houkuttelikin yritteliäimpiä ostamaan oman maatilkun vaihtoehtona teollisuusyhtiöiden rakennuttamille työväenasunnoille kaava-alueen ulkopuolella. Itsenäistymisen jälkeen Suomi alkoi vähitellen kaupungistua ja 1920-luvulla myös Kemin kaupunkiin saapui runsaasti uutta väkeä ja keskustan viimeisetkin tontit täyttyivät rakennuksin. Uusi asemakaava laadittiin vuonna 1925, kun Sauvosaaren kaavoitetut maat loppuivat, ja niemen vaikeamin rakennettava eteläosa sekä joitain lähialueita jaettiin

tonteiksi. Sauvosaarenniemi oli siten kokonaisuudessaan kaavoitettu ja rakennettu vuoteen 1930 mennessä.

Vuonna 1931 kaupunkia ympäröivät esikaupunkialueet liitettiin kaupunkiin ja kauppakaupunki muuttui teollisuus- ja työläiskaupungiksi. Väkiluku ja kaupungin pinta-ala moninkertaistuivat, mutta vanha keskusta säilytti asemansa.<sup>10</sup>

Toisesta maailmasodasta Kemi selvisi melko vähin vaurioin. Saksalaiset räjäyttivät perääntyessään siltoja, ja myös kaupungintalo yritettiin tuhota. Suurimmat teollisuuslaitokset joutuivat niin ikään pommituksen kohteiksi. Keskusta-alueen ulkopuolella taisteluissa tuhoutui niin asuin- kuin liikerakennuksia.<sup>11</sup> Muiden suomalaisten puukaupunkien tapaan myös Kemissä on useita rakennuksia tuhoutunut tulipaloissa vuosien varrella.

---

1 Hedman 1976: s. 555  
2 Hedman 1976: s. 404  
3 Hedman 1976: s. 602  
4 Hedman 1976: s. 375  
5 Hedman 1976: s. 491  
6 Hedman 1976: s. 151, 491  
7 Hedman 1976: s. 187  
8 Hedman 1976: s. 216  
9 Hedman 1976: s. 481-491  
10 Hedman 1976: s. 501-502  
11 Hedman 1976: s. 861-862

# KEMIN ASEMAKAAVAT

## Kemin ensimmäinen asemakaava

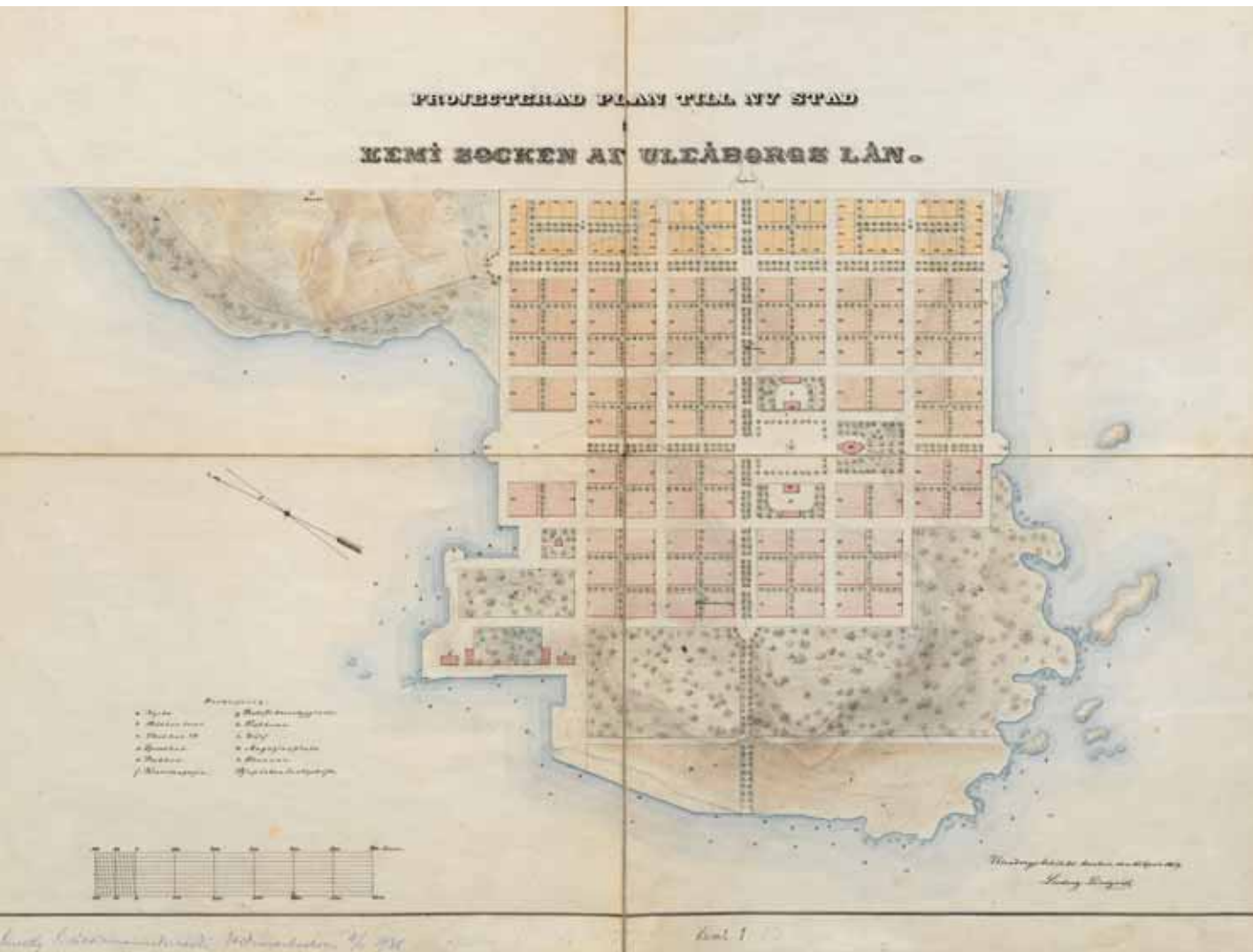
Kemin kaupunki perustettiin, kun Suomen kenraalikuvernöörin määräyksestä oli selvitetty uuden tapulikaupungin perustamista Kemijoen suulle ja Sauvosaarenniemi oli todettu parhaaksi kauppa- ja satama-alueen sijoituspaikaksi. Keisari Aleksanteri II antoi perustamismääräyksen vuonna 1856 ja Oulun läänissä aloitettiin uuden kaupungin ensimmäinen kaavoitustyö. Lääninarkkitehti Ludvig Isak Lindqvist laati ensimmäiset luonnokset, joissa erityishuomiota oli kiinnitetty muun muassa paloturvallisuuteen, mikä näkyi korttelien ristinmuotoisina puutarha-alueina ja palokujina.

Kaupungin ensimmäiseksi kaavaksi hyväksyttiin Lindqvistin kolmas luonnos, josta mm. ristinmuotoiset puutarhat ja kaupungin länsipuolen merituulilta suojaava metsäalue oli poistettu. Ruutukaava-alueen keskellä oli kirkkopuiston, koulun ja raatihuoneen monumentaalinen keskus. Tontteja oli kaavassa 148. Suurempia, n. 2000 m<sup>2</sup> tontteja oli 92 kpl ja pienempiä, työväelle suunniteltuja n. 500-700 m<sup>2</sup> tontteja 56 kpl. Kolme katua oli suunniteltu leveiksi bulevardeiksi, jotka ovat nykyäänkin kartasta tunnistettavat kaakko-luode-suuntaiset Keskuspuistokatu ja Kirkkopuistokatu sekä koillinen-lounas-suuntainen Meripuistokatu.

Kaupunki rakentui puusta, kuten ajalle oli tyypillistä. Silloisessa asemakaavajärjestyksessä säädettiin mm. palokujien leveyksistä ja tonttien koosta. Puurakennukset sai rakentaa yksikerroksisina, tai alin kerros voitiin tehdä kivirakenteisena ja yläkerta puusta. Kaava vahvistettiin kaupungin perustuskirjan kanssa 1869.<sup>12</sup>

---

*12 Hedman 1976: s. 555-557*



## Uusi asemakaava 1920-luvulla

Ensimmäisen kaava-alueen täyttyessä uudistettiin kaava 1920-luvulla. Uuden kaavan laati arkkitehti Otto-livari Meurman. Sauvosaaren alueelle lisättiin tontteja paitsi asuintarkoitukseen myös teollisuus- ja varastokäyttöön. Esimerkiksi Sauvosaaren eteläkärki, Mansikkanokka, oli laaja puuteollisuuden alue, joka sittemmin on otettu puustokäyttöön. Rannoille saatiin suunnitelmassa lisätilaa maatäytöillä sekä niemen etelä- että pohjoispuolella. Kaupungin kaava-aluetta laajennettiin pohjoiseen (Ruutti) sekä kaakkoon (Peurasaari ja Syväkangas).

*Vasemmalla Kemijoen kaupungin ensimmäinen asemakaava vuodelta 1859.*

*Mittakaava 1:1000*

*Kemijoen kaupunginarkisto.*

*Oikealla ote Kemijoen kaupungin laajennettu asemakaava vuodelta 1925.*

*Mittakaava 1:1000*

*Kemijoen kaupunginarkisto.*





## Asemakaavan muutos 1945

Kemin liitosalueita suunnitellut arkkitehti Martti Talvioja laati vanhimman kaava-alueen muutoksen vuonna 1945. Joitain kortteleita oli jo muutettu vuonna 1941 ja lisäksi monet Meurmanin kaavassa suunnitellut muutokset olivat jääneet toteutumatta, mm. maantäytöt Sauvosaaren pohjoisosassa.

Vuoden 1945 kaavassa katuverkko oli säilytetty ennallaan, mutta kadunnimiä muutettiin - esimerkiksi Yrjönkatu muuttui Sauvosaarenkaduksi.

Katuverkkoa enemmän uusi kaava otti kantaa kaupungin rakentamistapaan. Matalaan puukaupunkiin sallittiin pääkadun varteen viisikerroksisia ja sivukaduille kolme-kerroksisia kerrostaloja. Tonttijako säilytettiin, mikä johti korttelien vaihtelevaan rakentamiseen: Osalla tonteista säilyi yksikerroksisia puutaloja, kun osalle rakennettiin uudenaikaisia korkeita kivitaloja.<sup>13</sup>

## Ongelmanratkaisua kutsukilpailulla

Kaupunkikeskustan tiivistämisellä oli erityisesti autojen yleistymisen vuoksi arvaamattomia seurauksia. Polku-pyörä oli vanhastaan ollut kaupunkilaisten pääasiallinen kulkuneuvo ja se vei kaduilla ja pihossa hyvin vähän tilaa seuraajaansa nähden. Lopulta vuonna 1961 Sauvosaari asetettiin liikenne- ja paikoitusongelmien vuoksi rakennuskieltoon ja tilanteen ratkaisemiseksi järjestettiin suunnittelijoille kutsukilpailu. Kilpailun voitti Olli Kivisen Puisto-Kemi -ehdotus, jossa korttelit olivat lamellitaloilla reunustettuja ja niiden muodostamat sisäpihat paikoitus- ja viheralueita. Ohitustie oli rautatien tuntumassa raskaamman liikenteen keskittämiseksi ja osa keskustan kaduista oli suunnitelmassa rauhoitettu kävelykaduiksi. Korttelien ja liikennejärjestelyjen radikaalimmista muutoksista huolimatta alkuperäiset puistokadut oli säilytetty. Kilpailuehdotus otettiin uudeksi pohjaksi kaupungin kaavoitukseen.<sup>14</sup>



*Yllä Sauvosaaren ilmakeku, arviolta 1940-luvulta. Etualalla Meripuistokatu, Sauvosaarenkatu taaempänä samansuuntaisesti. Kemin historiallinen museo*

*Oikealla Sauvosaarenkatu vuonna 2019.*

<sup>13</sup> Hedman 1976: s. 562

<sup>14</sup> Hedman 1976: s. 563-564



ASEMAKAAVAN MERKINNÄT:

	Asuinkerrostalojen korttelialue.
	Asuin-, liike- ja toimistorakennusten korttelialue.
	Yleisten rakennusten korttelialue.
	Opetustoimintaa palvelevien rakennusten korttelialue.
	Sosiaalitoiminta ja terveydenhuolto palvelevien rakennusten korttelialue.
	Kirkkojen ja muiden seurakunnallisten rakennusten korttelialue.
	Urheilutoimintaa palvelevien rakennusten korttelialue.
	Kuvi- ja viihdetarkeituksia palvelevien rakennusten korttelialue.
	Liike- ja toimistorakennusten korttelialue.
	Puisto.
	Leikkikenttä.
	Urheilu- ja virkistyspalvelualue.
	Uimaranta-alue.
	Sotama-alue.
	Venematka.
	Yleinen pysäköintialue.
	Pysäköintialue, jonka alasta vähintään puolet on varattava yleiseen paikoitukseen ja muu osa pysäköintialueen vieraiden ja vastapäisten korttelien autopaikkoja varten.
	Vesialue.
	Ja sen kaava-alueen ulkopuolella oleva viiva, jota muutos koskee.
	Kaupunginosan raja.
	Korttelin, korttelinosan ja alueen raja.
	Eri kaavamääräysten alustien alueenosien välinen raja.
	Risti merkinnän päällä osoittaa merkinnän poistamista.
	Kaupunginosan numero.
	Kaupunginosan nimi.

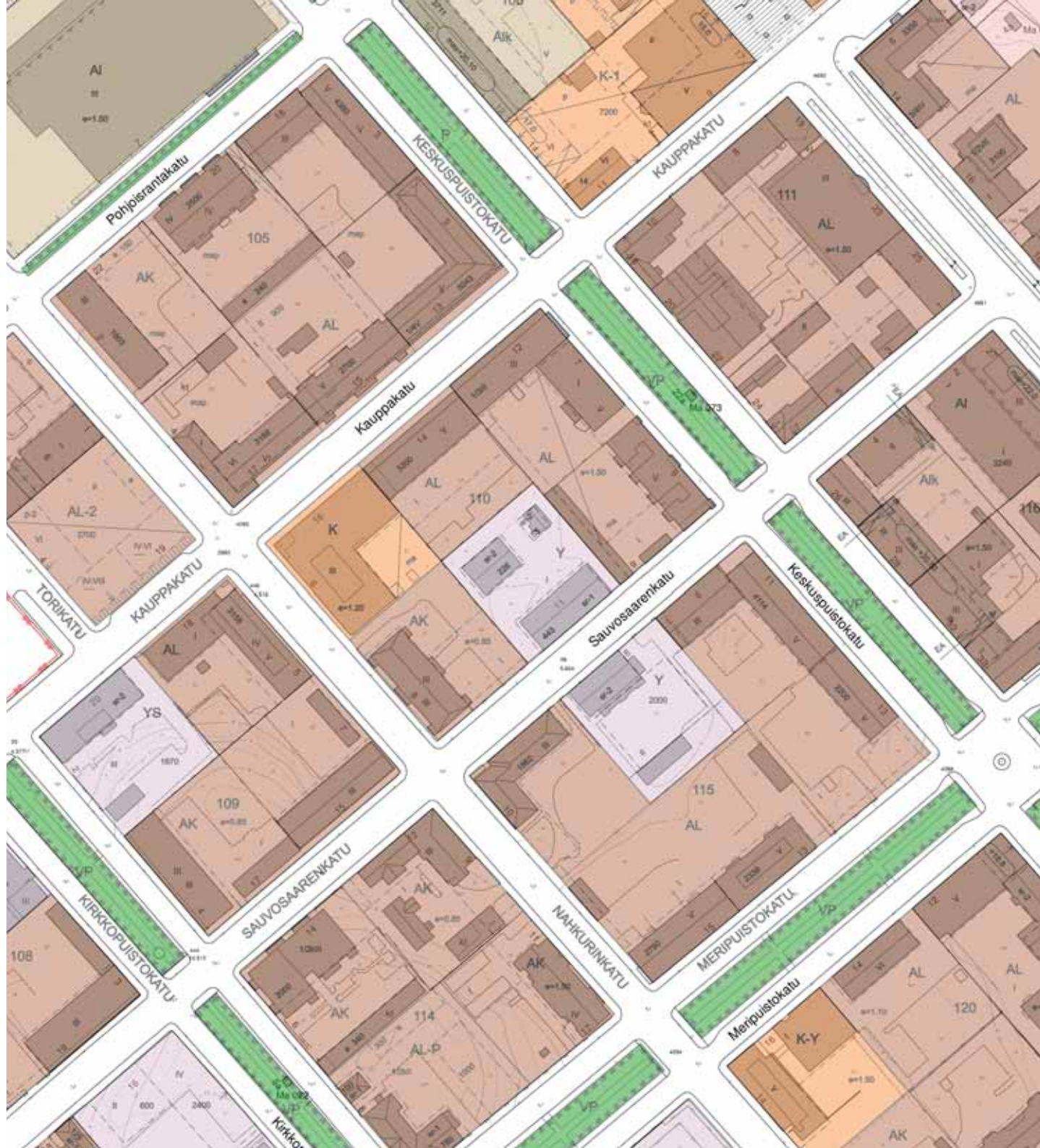
SAUVO

	Korttelin numero.
	Käppäkatu Kadun tai puiston nimi.
	Rakennusoikeus kerrosalaneliömetreinä.
	Roomalainen numero osoittaa rakennuksen, rakennuksen tai sen osan suurimman sallitun kerrosluvun.
	Murtoluku roomalaisen numeron edessä osoittaa, kuinka suuren osan rakennuksen suurimman kerroksen alasta saa kaavassa lukumäärällään määritettyjen kerrosten alapuolella olevasta tilasta kerrosluvun estämättä käyttää kerrosalaa laskettavaksi tilaksi.
	Murtoluku roomalaisen numeron jäljessä osoittaa, kuinka suuren osan rakennuksen suurimman kerroksen alasta saa kaavassa lukumäärällään määritettyjen kerrosten yläpuolella olevasta tilasta kerrosluvun estämättä käyttää kerrosalaa laskettavaksi tilaksi.
	Tehokkuusluku eli kerrosalan suhde tontin pinta-alaan.
	Rakennusala.
	Maanlainen tila.
	Istutettava alueen osa.
	Katu.
	Jalankululle ja polkupyöräilylle varattu katu.
	Tie.
	Jalankululle ja polkupyöräilylle varattu katu, jolla tontille ajo on sallittu.
	Vieraille jalankululle varattu alueen osa.
	Maanalaista jätettä varten varattu alueen osa.
	Rakennustaitteellisesti tai historiallisesti arvokas rakennus. Rakennuslain 135 §:n 1 momentin nojalla määrätään, että rakennusta ei saa purkea eikä siinä saa tehdä sellaisia korjaus- tai muutostöitä, jotka turmelevat julkisivujen, vesikattojen tai porrashuoneiden rakennustaitteellista tai historiallista arvoa.
	Rakennustaitteellisesti tai historiallisesti arvokas rakennus. Rakennuslain 135 §:n 1 momentin nojalla määrätään, että rakennusta ei saa purkea ilman rakennuslautakunnan lupaa. Lautakunta voi myöntää luvan vain, jos purkamiseen on pakottava syy. Lupahakemusta käsiteltäessä noudatetaan muutoin soveltuvin osin, mitä on säädetty rakennuslain 42 a §:ssä tarkoitettusta luvasta. Rakennuksessa tehtävien korjaus- tai muutostöiden tulee olla sellaisia, että rakennuksen rakennustaitteellisesti arvokas tai kaupunkikuvan kannalta merkittävä luonne säilyy.
	P

YLEISET ASEMAKAAVAMÄÄRÄYKSET:

- AK-korttelialueita lukuun ottamatta rakennettaessa 5 metriä lähemmäksi tontin kadunpuoleista rajaa tai tontilla sijaitsevia autopaikkoja on asuinhuoneen lukuun alarajaan korkeuden maapinnasta oltava vähintään 180 cm.
- Rakennuslupa haettaessa on tonttia varten osoitettava vähintään seuraavat autopaikat:
  - asunnat: 1 autopaikka asuntoa tai asuntokerroksen 100 m<sup>2</sup> kohti
  - toimistot, liikehuoneistot ja niihin verrattavat: 1 autopaikka kerrosalan 50 m<sup>2</sup> kohti
  - julkiset palvelu- ja majoitustilat: 1 autopaikka kerrosalan 200 m<sup>2</sup> kohti
  - teollisuuslaitokset: 1 autopaikka 3 työntekijää kohti tai kerrosalan 200 m<sup>2</sup> kohti.
- Autonsäilytyspaikan ja katualueen välissä on oltava vähintään 5m pitkä autopysäköintitila.
- Tontilla on varattava yhteisiä leikki- ja eläkeluon soveltuva aluetta vähintään 10 m<sup>2</sup> jokaisesta asunnosta kohti, kuitenkin vähintään 200 m<sup>2</sup>. Rakennusten suuntoporrashuoneista on oltava välitön yhteys leikkijä eläkeluon alueille. Alueen tulee olla tarkoituksenmukaisella tavalla ajonnuvo-liikenteestä ja jätteiden säilytyksestä ja toimitukseen tarkeituista laittolista eristetty.
- Tonttien välisiä rajoja ei saa sidad maanakaavann merkityjen leikki-, autonsäilytys- ja pysäköintipaikkojen kohdalla.
- Rakentamatta jäävät korttelialueen osat, joita ei käytetä ajotieinä eikä pysäköintinä, on hoidettava puistomaisessa kunnossa. Y-korttelialueilla, majoitustiloja sisältävillä korttelialueilla ja asuntoja sisältävillä A-korttelialueilla on säilytettävä tai istutettava puuta ja pensaita vähintään seuraavat määrät:
  - kerrostaloalueilla, joiden tontitehokkuus on yli 0,7, 1 puu ja 10 pensasta/75 tontti-m<sup>2</sup>
  - kerrostaloalueilla, joiden tontitehokkuus on 0,3 - 0,7, 1 puu ja 10 pensasta/100 tontti-m<sup>2</sup>
  - rivitalojen ja kytkettyjen pientalojen alueilla 1 puu/125 tontti-m<sup>2</sup> ja 10 pensasta/75 tontti-m<sup>2</sup>.
- A-korttelialueilla varsinaisen kerrosalan lisäksi sallitaan rakentaa vähäisiä tonttikohdaisia asukkaiden yhteistiloja.
- AK-kortteleissa saa maanpäälliseen kellarikerrokseen kerrosluvun estämättä sijoittaa rakennusoikeuteen laskettavassa liike- ja toimistotilaa.

Oikealla Kemn kaupungin voimassaoleva asemakaava ja yllä siihen liittyvät kaavamääräykset. Sauvosaarekatu 11 (kuva keskellä) kuuluu yleisten rakennusten korttelialueeseen (merkintä Y). Kaikki tontin kolme rakennusta ovat suojeltuja: Talo A on merkitty suojelumerkillä sr-1 ja talot B ja C merkillä sr-2. Kemn kaupunginarkisto





# Arkkitehti Birger Federley



**Carl Birger Federley (1874-1935)** oli syntymänsä helsinkiläinen ja valmistui arkkitehdiksi Helsingissä Suomen polyteknillisestä opistosta vuonna 1869. Vuonna 1898 hän aloitti yhteistyön tunnetun arkkitehdin Lars Sonckin (1870-1956) kanssa tämän avustajana ja puhtaaksiopittäjänä. Vielä samana vuonna he perustivat yhteisen arkkitehtitoimiston Helsinkiin ja laajensivat toimintaansa edelleen tamperelaiseen sivutoimistoon. Federley hoiti tätä sivutoimistoa hetken, mutta töiden lisääntyessä hän päätyi jo seuraavana vuonna perustamaan oman toimiston ja muutti samalla itsekin Tampereelle.

Federley oli Tampereella aktiivinen erilaisissa kunnallispoliittisissa tehtävissä ja yhdistystehtävissä, rakentamista ja kaavoitusta koskevissa komiteoissa ja seurakunnassa. Kaupunginarkkitehtina hän oli vuosina 1900-1901. Hän teki myös parikymmenvuotisen opetusuran Tampereen teknillisessä opistossa. Hän toimi huoneenrakennus- ja perustamisopin opettajana vuosina 1913-1923, minkä jälkeen rakennusopin yliopettajana vuoteen 1933 saakka. Tuona aikana hän suunnitteli myös Sauvosarekatu 11 rakennukset, mikä selittää erittäin tarkat ja mielenkiintoiset rakennesuunnitelmat. Opetusuransa jälkeen Federley palasi viimeisiksi vuosikseen Helsinkiin.

## Federleyn arkkitehtuuri

Tampereella Federley piirsi useita rakennuksia mm. Hämeenkadun varrelle. Hän suunnitteli erityisesti liiketaloja sekä huviloita ja toteutti niissä jugend-tyyliä varsin kepeällä ja maltillisella mannereurooppalaisella otteella raskaamman kansallisromantiikan sijaan. Vanhaa saksalaissveitsiläistä sukua oleva Federley teki useita opintomatkoja ja omaksuikin erityisesti saksankieliseltä seudulta rakennusteknisiä ja -taiteellisia vaikutteita.

Suomen itsenäistymisen ja sisällissodan jälkeen hänen tyyliinsä muuttui klassiseksi ja suunnittelukohteet vaihtuivat enemmänkin teollisuusyritysten toimeksiannoiksi ja mm. työläisasunnoiksi. Jo arkkitehtiuransa ensi vuosina hän oli suunnitellut työväenasuntoja Pietariin ja kiinnostunut työläisten asuinolojen laadun parantamisesta.

Federley suunnitteli rakennuksista kokonaistaideteoksia, joihin hän usein laati myös sisustus- ja kalustesuunnitelmia: seinäpanelointeja, kaakeliuuneja, valaisimia, portteja ja aitoja sekä taoksia.

Sydämelliseksi luonnehditun Federleyn terveys alkoi rakoilla sisällissodan aiheuttamien järkytysten myötä, mikä laimensi hänen luomisvoimaansa. Hänen toimistonsa jatkoi kuitenkin toimintaa 1930-luvulle saakka.

*Yllä Birger Federley.*

*Kuvausvuosi ei tiedossa.*

*Suomen elinkeinoelämän keskusarkisto*

*Edellinen aukeama: Yksityiskohta Nokian Pohjoismaiden yhdyspankin rakennuksen julkisivukuvasta, Birger Federley 1924.*

*Suomen arkkitehtuurimuseo*



## Toimeksiantoja Kemistä

Tampereella Federley oli suunnitellut teollisuusyritysten rakennuttamina niin työväenasuntoloita kuin ylemmän johdon asuinrakennuksia. Kenties sitä kautta Federley sai tehtäväkseen suunnitella myös Kemi-yhtiön toimitusjohtajan asunnon ja virkailijaklubin, joka valmistui vuonna 1921 Kemin Karihaaraan.

Keväällä 1927 Federley piirsi Kemiin toisen kohteensa. ”Uutisrakennusten piirustuksia tontille n:o 69 Yrjönkadun varrella Kemissä” laadittiin Pohjoismaiden Yhdyspankkia sekä Kemin postitoimistoa ja lennätinlaitosta varten mainitun pankin ostamalle tontille.

Federleyn arkkitehtuuri muuttui alkuvuosien korkeiden, koristeellisten kivitalojen jugend-tyylistä vuosien myötä yhä klassistisemmaksi. Sauvosaarenkadun pankkirakennuksen muuten klassistinen katujulkisivu sai jo ripauksen tuloillaan olevasta funktionalismista suurten, yhtenäisten ikkunapintojen myötä.<sup>15, 16, 17</sup>

---

15 Miettunen 2019

16 Hyttinen et al. 2014: s. 18-28

17 Tampereen jugend 1973: s. 25-39

*Oikealla osa Sauvosaarenkadun Pohjoismaiden Yhdyspankin päärakennuksen katujulkisivua.*

*Suuret ikkunalasit ovat epätyypillinen osa muuten klassistista rakennusta.*





*Yllä Kymmenenmiehen talo  
Tampereen Hämeenkadulta.  
Suunnitellut Birger Federley  
vuonna 1907.*

*Vasemmalla Tirkkosen talo  
Tampereella.  
Suunnitellut Birger Federley ja  
Lars Sonck vuonna 1901.*



*Liljeroosin talo Marjankadulta Tampereelta.  
Suunnitellut Birger Federley vuonna 1923.  
Tampereen kaupunginarkisto*



*Liljeroosin talo pihan puolelta.  
Tampereen kaupunginarkisto*



*Tampereen säästöpankintalon kulmaosa.  
Suunnitellut Birger Federley vuonna 1923.  
Tampereen kaupunginarkisto.*



*Pohjoismaiden yhdyspankki Nokiilla.  
Suunnitellut Birger Federley vuonna 1924.  
Tampereen kaupunginarkisto*



*Lapinniemen tehtaan insinöörientalo.  
Suunnitellut Birger Federley vuonna 1924.  
Tampereen kaupunginarkisto*



*Svenska samskola -koulun oppilaskoti Mariankadulla  
Tampereella.  
Suunnitellut Birger Federley vuonna 1926.  
Tampereen kaupunginarkisto*

**...JA KUIN UUSI**

lukumattomista pienistä huolimattais. Mutta se onkin pesty Valoon, hoitamisessa pesuainetta, joka ei kuluta pyykkä. 15 minuutin leikkauksia - tulokset hoitavat valkoinen pyykki. Valo tuottaa perheensä tulojen toimivan puhtaasta, valkoisesta linna-avaruudesta, joka kestää lauan. - Hoitavat valkoisuuden antaa pyypille Valon tehollisä Soluun.

**VALO** pese vaatteita varjellen

valkeaksi - kirjokankaan kirkkahoiksi

VA 25/72/31

# Rakennusten vaiheet

# YHDYSPANKIN TALONA 1928-1952

Rakennushankkeen kohteena oli kolme puurakenteista 1-kerroksista rakennusta. Arkkitehti Birger Federleyn suunnittelemat rakennukset valmistuivat vuonna 1928 Pohjoismaisen yhdyspankin rakennuttamana Kemiin silloisen Yrjönkadun eli nykyisen Sauvosaarenkadun varteen.

Kolmesta rakennuksesta merkittävin ja laajuudeltaan suurin oli kadun varressa sijaitseva kalkkirapattu konttorirakennus, jossa toimi sen valmistuttua pankin lisäksi posti- ja lennätinlaitos. Sisäpihan puolella oli puuverho-  
tut rakennukset, joista isommassa asui pankinjohtaja ja pienemmässä talonmies.

Pankki toimi kiinteistössä 1950-luvun alkuun saakka yhdessä muiden lyhempiäikäisten käyttäjien kanssa. Vuonna 1955 rakennus oli siirtynyt kaupungin omistukseen ja se muutettiin kirjastoksi, joka toimi rakennuksessa lähes 40 vuotta, aina vuoteen 1990. Rakennuksen kolmas pidempiaikainen käyttäjä on ollut Kemin historiallinen museo vuosina 1993-2012. Viimeisinä vuosina rakennuksessa on toiminut mm. Kemin kaupungin kierrätyskeskus

Monitarmo. Sisäpihan rakennuksissa toimi kirjaston aikana lasten- ja nuortenosasto sekä musiikkikirjasto. Kirjaston jälkeen käyttäjinä ovat olleet Kemin kaupungin liikunta- ja nuorisotoimi.

Rakennukset ovat säilyttäneet hyvin alkuperäiset ominaispiirteensä. Sauvosaarenkadun varren rakennus on suojeltu asemakaavassa merkinnällä SR-1 ja sisäpihan rakennukset merkinnällä SR-2.

Yhdyspankin edeltäjä Pohjoismaiden Osuuspankki oli perustanut toimipisteensä Kemiin jo vuonna 1898 ja toimi rautakauppiaan talossa parissa pienessä vuokrahuoneessa Yrjönkadun ja Nahkurinkadun kulmassa (tontti n:o 46). Pankin kasvaessa se tarvitsi enemmän tilaa ja muutti vuonna 1901 Kirkkopuisto- ja Isopuistokatu-  
jen kulmaan (tontti n:o 51) jakaen tilat apteekin kanssa. Vuonna 1925 pankki lopulta osti Yrjönkadulta tontin n:o 69 oman pankkitalon rakennuttamista varten. Tontilla aiemmin olleet rakennukset olivat tuhoutuneet tulipalossa 1800-luvun lopulla.

Suunnitelmat kolmesta rakennuksesta (pankki- ja toimistotalo, pankinjohtajan asuintalo ja talonmiehen asunto) tilattiin arkkitehti Birger Federleyltä ja rakennukset valmistuivat vuonna 1928. Pankin lisäksi uusiin tiloihin siirtyivät myös Kemin postitoimisto ja lennätinlaitos. Myös 1876 perustettu postitoimisto oli alkutaipaleensa kiertänyt pienehköissä vuokratiloissa ympäri Kemin kaupunkikeskustaa ja sai ensimmäiset kunnolliset tilansa uudesta pankkitalosta. Pankki toimi talossa vuoteen 1952, kunnes se rakennutti itselleen uudet isommat tilat Kauppakadulle. Postitoimisto oli siirretty muualle jo muutamaa vuotta aikaisemmin, vuonna 1949.<sup>18, 19</sup>

---

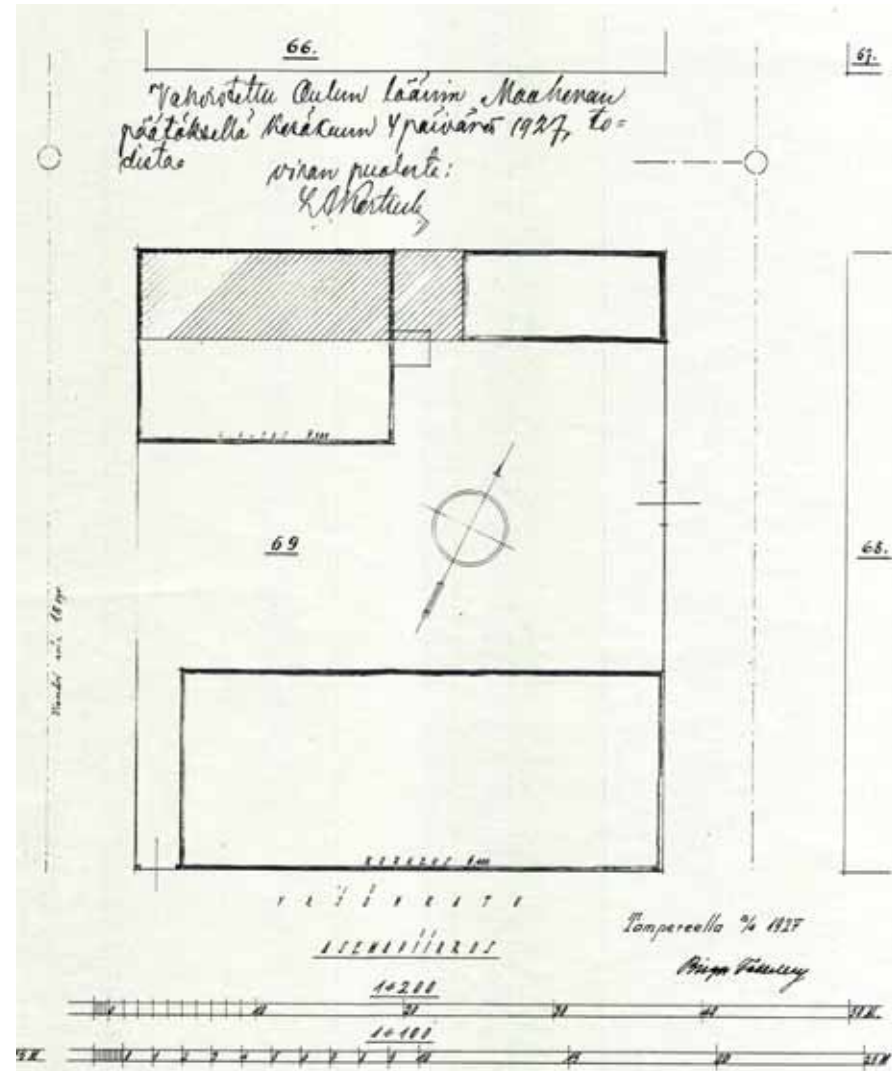
18 Hedman 1976: s. 67-68.

19 Hedman 1976: s. 404-410.

## Tontti ja asemapiirros

Päärakennus oli rakennettu aivan kadun varteen tontin kaakkoisreunaan, mutta muuten tontti oli aidattu noin 6 metrin päästä tontin rajoilta. Kulkua aidatulle sisäpihalle oli alkujaan suoraan kadulta päärakennuksen vasemmalla puolella olevasta portista tai tontin koillissivun portista. Pankinjohtajan asuinrakennus sijoitettiin tontin luoteiskulmaan. Tämä oli asumisen kannalta miellyttävä ratkaisu, sillä siten iltapäivän aurinko paistoi sisäpihalle ja kääntyi iltaa myöten kuumentamasta asuintiloja.

Talonmiehen taloa (n:o 3) ei alkuperäisessä asemapiirroksessa ole. Sen sijaan piirroksessa on huomattavan lähellä pankinjohtajan asuntoa pitkänmallinen rakennus, josta ei kuitenkaan ole muita piirustuksia eikä sen aiotusta käyttötarkoituksestakaan ole annettu viitteitä. Asemapiirros jääkin tämän rakennuksen osalta mysteeriksi. Sitä ei myöskään milloinkaan rakennettu, sillä kuten edellä jo on todettu, rakennettiin tontin pohjoiskulmaan talonmiehen asunto vuonna 1928, pankin muiden rakennusten valmistuttua.



Ote Yrjönkadun tontin n:o 69 asemapiirroksesta.

Birger Federley, 1927

Mittakaava 1:500

(Alkuperäinen mittakaava 1:200)

Tampereen kaupunginarkisto.





## Talo A- päärakennus

Pankkitalo noudatti 1920-luvulle tyyppillistä (uus-)klassista tyyliä suoraviivaisen symmetrisine julkisivuineen, jotka rapattiin ja maalattiin vaaleiksi. Pääsisäänkäynnin yläpuolella komeili päätykolmio, jota näennäisesti kannatteli neljän koristepilasterin rivi. Pilasterien kapiteelit ja friisit muistuttivat lähinnä yksinkertaista, toscanalaista mallia. Loivan harjakaton muodostamia päätykolmioita korostettiin myös sivujulkisivuilla, rakennuksen nurkissa oli niin ikään koristepilasterit ja julkisivu oli kehystetty leveillä listarappauksilla. Kadulle näkyvien julkisivujen ikkunoiden yläpuolelle tehtiin kohokuvioiden kasvikäynnöstä muistuttavat koristeaiheet. Rakennuksen koristeelliset yksityiskohdat olivat valkoisiksi maalatut.

Mielenkiintoisena yksityiskohtana päärakennuksessa ovat kadun puoleisten ikkunoiden suuret, yhtenäiset lasipinnat, joita klassistisen rakennuksen muotokieli suorastaan

vierastaa. Vaikuttimena tällaisten ikkunalasien valintaan on oletettavasti yhtäältä ollut 1920-luvulla orastavan uuden tyyliuunnan, funktionalismin, vaikutus suunnitteluun ja toisaalta rakennuttajan mahdollisuus panostaa kalliisiin, suuriin lasipintoihin. Muilla julkisivuilla 6-ruutuiset ikkunat ovat klassismille tyyppillisempiä. Niin ulko- kuin sisäovet sekä portit olivat kuitenkin edelleen hyvin koristeelliset.

Pääsisäänkäynti rakennuksen keskellä oli erityisesti pankkitalossa vierailevia asiakkaita varten ja johti sisäportaikon kautta eteiseen ja siitä edelleen joko pankin tai posti- ja lennätintöimistön yleisötiloihin. Rakennus oli jaettu puoliksi näille kahdelle toiminnolle. Pankin konttoriin oli lisäksi oma sisäänkäynti kadun puolella (julkisivun vasemmassa reunassa). Lisäksi henkilökunnan tiloihin oli kulku sisäpihan puolelta kummassakin reunassa olevista sivuovista. Lennätin- ja kaukopuhelintilat olivat rakennuksen keskivaiheilla, eteistilan takana, postin tilojen

yhteydessä. Kellarissa olivat keskuslämmityksen vaatimat tilat sekä pankkiholvi, arkistotilat ja pesutupa (vuodelta 1947 olevien piirustusten mukaan sauna ja mahdollisesti suihkuhuone). Pankin ja postin henkilökunnan porraskäytävistä oli kulku kummankin toiminnon omiin kellaritiloihin ja lisäksi keskellä sijaitseviin huoltotiloihin oli oma sisäänkäyntinsä sisäpihan puolelta. Henkilökunnan porraskäytävistä pääsi myös ullakolle, jolle ei kuitenkaan ollut osoitettu erityistä käyttöä. Pinta-alaksi ilmoitettiin 445 m<sup>2</sup> (tilavuus 3070 m<sup>3</sup>). Pankin toimikauden aikana liikerakennukseen tehtiin sisämuutoksia ainakin noin vuonna 1935.<sup>20</sup>

---

20 1990-08-21\_sauvosaarenkatu 11 rakennushistoriaa



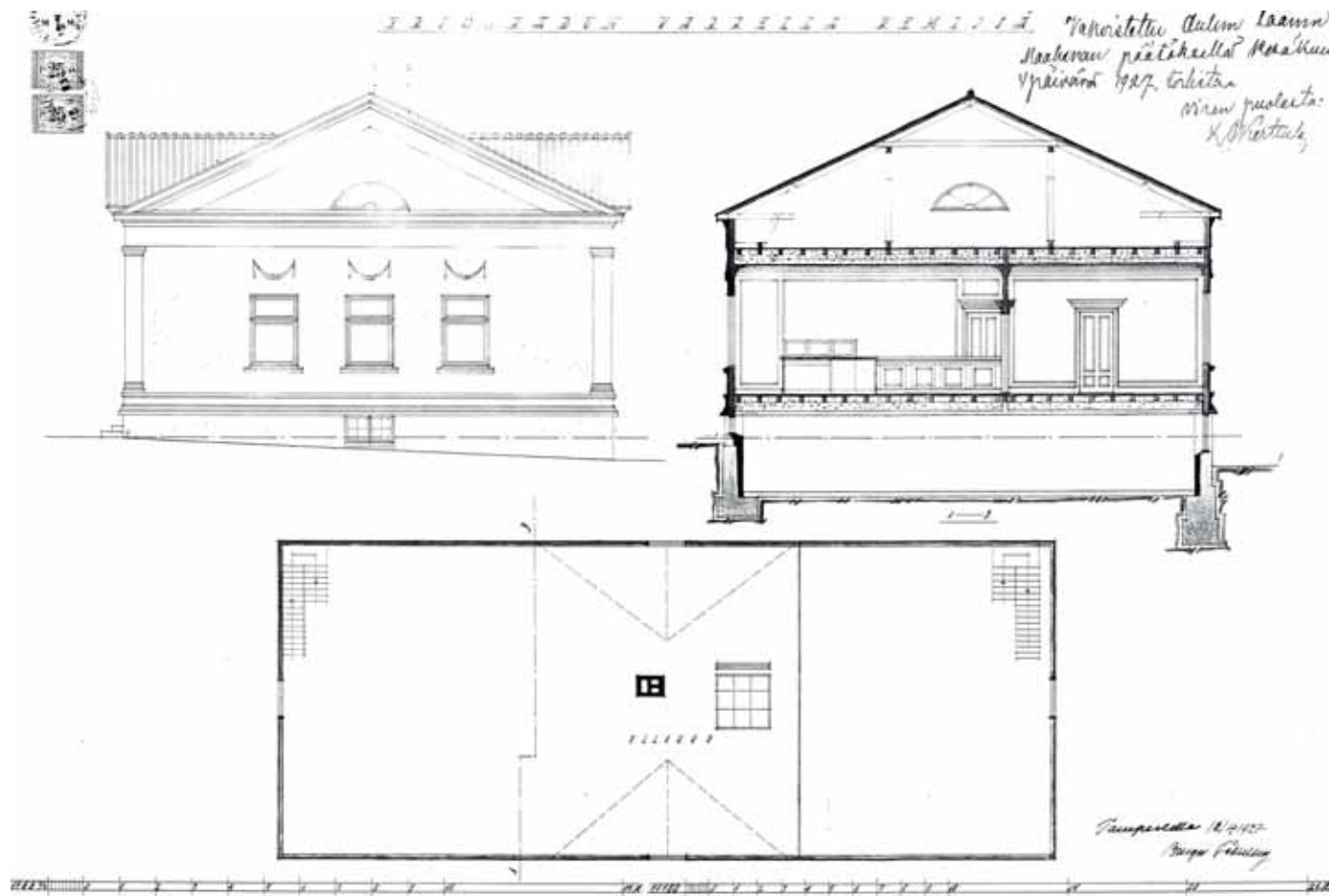
*Vasemmalla Pohjoismaiden Yhdyspankki ja posti- ja lennätinlaitos (talo A), 1930-luku.*

*Suomen elinkeinoelämän keskusarkisto*

*Oikealla valokuva rakennuksesta pihan puolelta, arviolta 1940-1950 luvulta.*

*Suomen elinkeinoelämän keskusarkisto*





**Päärakennuksen (talo A) päätyjulkisivu koilliseen, leikkaus ja ullakon pohjapiirustus.**

Mittakaavat 1:200 ja noin 1:30

(Alkuperäiset mittakaavat 1:66 $\frac{2}{3}$  ja 1:100)

Ote Birger Federleyn alkuperäisistä rakennuspiirustuksista vuodelta 1927.

Kemin kaupunginarkisto.





**Pankkisali, 1951.**

Salin kalustus on tyylikäs ja asiakastiloissa lattiat on päällystetty mosaiikkibetonilaatoin. Kuvan yläreunassa näkyy alkuperäistä kasettikattoa, joka on edelleen säilynyt. Seinäpinnat ovat vaaleaksi maalattua pinkopahvia ja reunaa kiertää tummempi koristeraita.

Suomen elinkeinoelämän keskusarkisto.



**Palvelutiskit, 1951.**

Palvelutiskin toisella puolella lattia on päällystetty ruutukuvioisella linoleumilla.

Suomen elinkeinoelämän keskusarkisto.



**Johtokunnan huone, 1951.**

Johtokunnan huoneen tummapuitteiset ikkunat ovat pihan suuntaan. Huoneen pintamateriaalit ovat samat kuin pankkisalissa, mutta ovea ympäröivät listat ovat yksinkertaisemmat. Kalusteet ovat tummaa massiivipuuta ja nahkaa. Johtajan selän takana on työpiste sihteerialle.

Suomen elinkeinoelämän keskusarkisto.



**Lähikuva lattia- ja ovilistoista.**

Ovet ja listoitukset ovat säilyneet pitkälti alkuperäisinä uusien pinnoitusten lukuunottamatta.



**Pankkisalin alkuperäinen tapetti.**

Ennen 1940-luvun sisätilojen kunnostusta pankkisali oli ainakin osin tapetoitu vihreällä kukkatapetilla.



**Postinhoitajan toimiston alkuperäinen tapetti.**

Postinhoitajan toimistossa oli alun perin harmaata kukkatapettia.

# Talon A rakenteet ja talotekniikka

## Perustus

Alkuperäisen työselityksen mukaan pankkirakennus perustettiin betonipylväiden ja -palkkien varaan. Perusmuurit tehtiin ns. säästöbetonista, jossa kalliimman sementtiaineen määrää vähennettiin lisäämällä massaan kiviä, ja sokkelit rapattiin. Perusmuurin hirttä tai maata vasten tulevat pinnat eristettiin kosteudelta asfalttitervala. Asfalttitervaa käytettiin myös mm. kellarin ja wc-tilojen latioissa vedeneristeenä sekä ovi- ja ikkunakarmien tiivisteinä.

## Ulko- ja väliseinät

Sokkelin päälle asetetun alushirren (15 x 20 cm) päälle ladottiin kuivat, pontatut 3” vahuiset honkalankut (pystyhirret), jotka naulattiin tiiviisti toisiinsa. Isot yhtenäiset seinäpinnat kiristettiin ruuvipulttien avulla. Lankkujen alaosiin muotoiltiin kynnyshirren uriin sopivat lavat (tapiliitoksen tapaan). Lisäksi alushirteen naulattiin lankkujen yli ulottuva vahva jalkalista pitämään niitä paikallaan. Yläpäästään lankut sidottiin niiden sisäpintaan tehtyyn upotteeseen naulatulla lankulla. Aukkojen yläpuolelle sahattiin päistään viistetyt 3” vahvikelankut kannattamaan niiden päälle tulevia rakenteita.

Pystylankkujen ulkopintaan kiinnitettiin vuoraushuopa, jonka päälle asennettiin 1” vahvuinen puolipontillinen pysty-laudoitus. Lopuksi pysty-laudoitetut ulkoseinät verhottiin 30 mm paksuilla käsinlyödyillä tiililaatoilla.

Julkisivupinta pinnoitettiin karkeammin roiskerapaten ja listat ja kohokuvioiset koristeet pinnoitettiin hienommin. Rappauspinnat maalattiin kahdesti kalkkimaalilla. Kantavan rakenteen sisäpintaan puolestaan naulattiin selluloosahuopaa, jonka päälle tehtiin 1” vahvuinen puolipontillinen vaakaponttilaudoitus. Väliseinät tehtiin 3” pystylankuista vastaavasti kuin ulkoseinä ja verhottiin 1” ponttilaudoituksella.

Päärakennuksen rakennustekniikka lankkurakenteineen on rakennusajankohdan huomioiden poikkeuksellinen. Innovatiivisuutta voi selittää se, että rakennuksen alkuperäinen suunnittelija, arkkitehti Birger Federley, on toiminut rakennusta suunnitellessaan rakennusopin opettajana Tampereella.

## Kellari ja erikoisrakenteet

Kellarin rivinteeraukset muurattiin poltetuista tiilistä ja ikkuna- ja ovenpielissä oli puutiilet karmien kiinnittämiseksi. Myös palomuurit ja savupiiput rapattiin kauttaaltaan. Ikkunapenkit ja pesutuvan kaksi virutusallasta (sisämitta n. 2,7 x 0,7 m) valettiin rautavahvistetusta betonista. Kellarin tilat rapattiin kalkki- ja sementtilaasteilla. Pankin kassaholvit vahvistettiin kauttaaltaan tuuman pyöröraudoilla ja rakennevahvuudet olivat vähintään 300 mm. Betonin laatuun ja sekoitussuhteeseen kiinnitettiin erityishuomiota ja lisäksi kassaholvin alapuolinen kellari-tila täytettiin säästöbetonilla.

## Välipohjat

Kellarin holvi (yläpuolinen välipohja) valettiin rautabetonista, jonka betoniset palkistot käännettiin ylöspäin. Be-

tonipalkkien päälle asetettiin puiset 5 x 6” kohotuspiirut sekä niiden ja kaksinkertaisen villahuopakaistaleen päälle permantolankut. Puurakenteen täytteenä käytettiin olkia tai päistäriä (eräänlaista pellavakuitua) sekä hiekkaa ja savea lisäämään rakenteen massiivisuutta. Pääsisäänkäynnin, eteistilojen, yleisötilojen sekä posteljoonien huoneen kohdalla holvirakenteet tehtiin kaksinkertaisina ja täytettiin koksikuonalla.

## Kattorakenteet

Kattotuolit tehtiin 5” x 6” piirusta tai 2,5” x 7” lankuista 1,1 metrin välein. Kattotuolien päälle asennettiin umpilauδοitus 1” laudoista ja peitettiin tervatulla asfaltti-huovalla. Sen päälle naulattiin rivat ja kattotiilien kiinnityslistat. Tiilikatto viimeisteltiin punaiseksi maalatuin pellityksin.

## Lämmitys

Pankkirakennus kellarialueeseen ottamatta lämmitettiin keskuslämmityslaitoksen avulla ja lämmönjako tapahtui ikkunan alle asennettujen matalapaineisten vesipatterien avulla. Kellariin asennettiin matalapaineinen valurautakattila, johon sopi metrin mittaiset halot. Lämmityksen tuli olla riittävä pitämään huoneilma +20-asteisena (porashuoneet +5-asteisena) jopa -35 asteen pakkassäällä.

## Ilmanvaihto

Ilmanvaihto oli painovoimainen. Tuloilma saatiin suoraan ulkoseinän venttiilien kautta ja poistoilma johdettiin seinäniin muurattuihin ilmanvaihtokanaviin, jotka yhdistyivät ullakolla kahteen ulosvetotorveen. Ilmanvaihdon tuli olla ”kaksi kertaa huoneen kuutiosäilytys [tilavuus] tunnissa”

ulkoilman ollessa -10°C. Lisäksi lämpimällä säällä voitiin tietenkin tuulettaa avaamalla ikkunoita.

### **Putkityöt ja käyttövesi**

Kaikki rakennuksen sisäpuoliset putket tehtiin takorautaputkista. Vesijohdot olivat ”prima galvanoituja” ja viemärit ”asfalteerattuja”. Ulkona viemäroinnit saattoivat olla myös lasitettua savea tai sementtiputkea. Tontilla oli oma vesikaivo, josta vettä otettiin sähköpumpulla. Päärakennuksen ullakolle sijoitettiin rakennusten yhteinen vesisäiliö, josta eri huoneisiin johdettiin käyttövesi. Wc-huoneisiin asennettiin tuolloin Suomessa vasta yleis-työssä oleva keksintö, vesiklosetti. Klosetit ja lavuaarit olivat posliinia muistuttavaa ”fajanssia”. Likavedet johdettiin puhdistuskaivoon. Sekä pankkitalossa että johtajan asunnossa oli myös palopostit.

### **Sähkö**

Pääkatkaisijat ja jakotaulut olivat keittiössä ja kellarin lämmityshuoneessa. Johtoasennukset tehtiin seinäpäällisinä kellari- ja ullakotiloissa, mutta seinän sisälle muualla käyttötiloissa.

### **Sisäpinnat**

Seinien sisäpinoissa oli pinkopahvit. Myös sisäkatot päällystettiin pinkopahvein yleisötiloja ja eteisiä lukuun ottamatta.

Pankki- ja postisaleissa, lennätinhuoneessa ja johtokunnan ja postimestarin huoneissa oli tammilistoin kehystetyt, tapetoidut peilit, joiden ympäriltä n. 12 cm kaistale oli öljymaalattu tapetteihin sopivilla väreillä. Katot ja

seinien yläosat maalattiin öljymaalein. Käytävässä ja eteisessä, henkilökunnan huoneissa, wc-tiloissa sekä komeroitten kohdalta seinät maalattiin ovien korkeuteen asti öljyväreihin ja yläosastaan vaaleilla liimaväreillä maku- latuuripaperille, kuten kattokin.

Pääkäytävän ja yleisötilojen lattiapinnat sekä pääsisäänkäynnin portaat olivat reunakuvoitua sementtimosaiikkia. Vähempiarvoisissa, mutta kulutukselle alttiissa wc-, kylpy- ja kassaholvitiloissa lattiat olivat harmaata sementtilaattaa. Muissa tiloissa lattiat olivat ilmeisesti lakattua puuta.

### **Yksityiskohtia**

Pankin pääovet tehtiin tammesta ja lasiosat suojattiin messinkiristikolla, mutta muuten ovet tehtiin edullisemmasta männystä. Sisäovista on seuraava maininta: ”ovet eteisestä pankin ja postin toimistosaleihin varustetaan - - muutenkin hiukan rikkaammaksi.” Pankkiholvin tulen- ja murrenkestävät ovet hankittiin erikseen ja ne varustettiin tarkoitukseen sopivilla erityisillä lukoilla. Ovet maalattiin öljymaalein. Jalka- ja kattolistojen, samoin kuin ovien kehystävien peitelistöjen profiilit määriteltiin erikoispiirustuksin.

Sisään-ulos-aukeavat ikkunat olivat yksikertaisissa karmeissa. Kadunpuolen suuret ikkunalasit sekä ovien lasit teetettiin belgialaisesta hiotusta lasista. Muihin ikkunoihin kelpasi tavallinen ensiluokkainen lasi ja kellarin ikkunoihin raakalasi. Helat ja lukot piti hyväksyttävä valvovalla arkkitehdillä.

Rakennusselityksessä mainitaan pankkisalin eteisen sisäkatossa sekä vastaavassa kohdassa vesikatossa olleen kattoikkuna pihan puoleisella lappeella. Nykyäänkin on ullakolla puinen kuilu, joka mahdollisesti on nämä ikkunat yhdistänyt valokuilu. Kattoikkunasta lienee siis langennut arvokkaan vaikutelman luovaa ylävaloa pankin eteiseen. Katossa ikkunaa ei enää ole, mutta eteisen sisäkatossa on ikkunalasi vielä tallella, tosin yläpuolelta tukittuna.

Nelikulmaiset syöksytorvet teetettiin räystäskourujen tapaan galvanoidusta levystä ja maalattiin öljymaalilla myös sisäpuolelta. Ulkoasketmat olivat graniittia ja niihin taottiin yksinkertaiset rautakaiteet. Kellarin portaat olivat betonia ja ullakolle johtavat portaat rakennettiin puusta reisilankkujen varaan.<sup>21, 22, 23, 24</sup>

---

21 Federley 1927a. Työselitys  
22 Federley 1927b. Ohjelma  
23 Syne & värderingsinstrument 1928  
24 VTT 1990: s. 8, 11, 13-15





## Talo B - pankinjohtajan asunto

Uuden pankkitalon tontille rakennettiin myös pankinjohtajan asuinrakennus. Se jakautui pituussuunnassa jotakuinkin puoliksi. Pihan puolella oli asuintilat, joissa oli sali, ruokasali, makuuhuone sekä lastenhuone rakennuksen perällä. Vuoden 1947 piirustusten mukaan lastenhuone oli jaettu kahdeksi huoneeksi ja makuuhuoneissa oli kiinteitä nurkkakomeroita. Toisella puolella rakennusta sijaitsi palvelutilat: keittiö, palvelijahuone, tarjoiluhuone sekä pesutilat. Sivuovesta pääsi huoltoportaaseen, josta pääsi niin keittiöön, ullakolle kuin kellariinkin. Keittiön alla olevassa pienessä talouskellarissa varastoitiin halkoja sekä perunoita ja säilykkeitä. Ullakolla oli vaatevarasto. Pinta-alaa rakennuksella oli 230 m<sup>2</sup> (tilavuus 1380 m<sup>3</sup>). Ulkoasultaan asuinrakennus oli samaa sopusuhtaista klassismia kuin päärakennus, mutta hieman kotoisuutta siihen toi rappauksen sijaan ulkoverhouksena käytetty rimalaudoitus. Rakennuksen päädyssä oleva sisäänkäynti oli komea ja koristeellinen. Oven molemmin puolin oli pilasterit ja niiden yläpuolella toscanalaismallinen, tyyllitelty palkisto (friisi, korniisi ja korona). Muita asuinrakennuksessa käytettyjä klassismin tyylipiirteitä olivat harjakaton muodostamat päätykolmiot, friisiä ja koronaa jäljittelevät koko rakennusta kiertävät koristelistat ja nurkkia korostavat, pilastereja muistuttavat leveät nurkkalaudat.



*Vasemmalla valokuva pankinjohtajan asunnosta (talo B) arviolta 1940-1950 -luvulta.*

*Rakennus kaakkoon, pihan suuntaan. Koivut ovat vielä pieniä ja pääsisäänkäynnin porras ilman kaidetta.*

*Suomen elinkeinoelämän keskusarkisto*

*Yllä valokuva talosta B luoteeseen arviolta 1940-1950 -luvulta. Suomen elinkeinoelämän keskusarkisto*

## Talon B rakenteet ja talotekniikka

### Perustus

Pankinjohtajan talo perustettiin pitkälti kuten pankkitalo. Pohjoiskulman maanvaraista kellaria lukuun ottamatta rakennuksessa on tuulettuva rossipohja. Tulisijoille tehtiin tavalliseen tapaan omat vankat perustukset.

### Ulkoseinät

Pankkitalosta poiketen asuintalo tehtiin vaakahirsistä. Hirren paksuus oli n. 15 cm. Jykevemmän alushirren (20 x 20 cm) ala- ja sisäsivu tervattiin ja sen alle sokkeliä vasten laitettiin tervahuopa. Nurkat salvottiin ns. hammasnurkkaliitoksin. Hirren painumisen vuoksi sahalautainen ulkoverhous tehtiin vasta joitain vuosia myöhemmin rakenteen asetuttua, mutta liikuntasaumot ja ikkunan- ja ovenpielet vuorattiin jo vuorilaudoin ja maalattiin öljyvärein. Myös räystäät ja listat maalattiin öljyvärein.

### Muut hirsirakenteet

Välikattovuoliaiset hulastettiin rinnallisella lohenpyrstölavalla. Ikkuna- ja oviaukot varustettiin ”karvilla” (karapuu, painumaton kehikko) ja palomuurien kylkiin laitettiin tukkiruoteet.

### LVIS

Asuinrakennus lämmitettiin uunilämmityksellä asuinhuoneissa ja keittiössä olevien tulisijojen avulla. Asuinhuoneisiin tehtiin kaakeliuunit (yhteensä 6 kpl), jotka viimeisteltiin kupari- tai nikkelivarustein sekä rauta-arinoin

ja ikkunanlämmittäjin. Uunien arvoksi laskettiin 2000 markkaa/uuni.

Keittiöön tuli juokseva kylmä vesi messinkihanasta. Högforsin n:o 2 -hellaan kuului leivin- ja paistinuuni sekä mainittu kuparinen vesikattila, josta kupariputket kiersivät liesilevyn alle. Tällaisesta lämminvesilaitteesta ja vesisäiliöstä myös lämmin käyttövesi johdettiin tiskipöydän hanaan.

Myös pankinjohtajan asunnossa oli vesiklosetti. Kylpyhuoneeseen hankittiin emaloitu valurauta-amme sekä kylpykamiina nikkelöidyllä vesihanalla lämpimän kylpyveden laskemiseksi. Sähköt asennettiin pääosin piiloon seinän sisään, kuten pankkitalossa.

### Sisäpinnat

Asuinhuoneissa oli pinkopahvit ja tapetit. Katto maalattiin valkeaksi makulatuuripaperille. Muiden huoneiden seinät tasoitettiin ja maalattiin 2,2 metrin korkeuteen. Eteisen ja tarjoiluhuoneen yläosat maalattiin valkoisiksi liimavärillä ja muissa huoneissa öljymaalilla.

### Yksityiskohtia

Keittiön murattu hella päällystettiin valkoisilla kaakeleilla, samoin pala seinää hellan takana. Kaakeleiden ylle tehtiin valkoiseksi emalimaalattu seinähylly.<sup>25, 26, 27, 28</sup>

25 Federley 1927a. Työselitys

26 Federley 1927b. Ohjelma

27 Syne & värderingsinstrument 1928

28 VTT 1990: s. 16, 19-22

**Oikealla pankinjohtajan asunnon (talo B) julkisivut kaakkoon ja koilliseen, 1927.**

*Mittakaava 1:200*

*(alkuperäinen mittakaava 1:66½)*

*Otteet Birger Federleyn alkuperäisistä rakennuspiirustuksista.*

*Kemin kaupunginarkisto.*

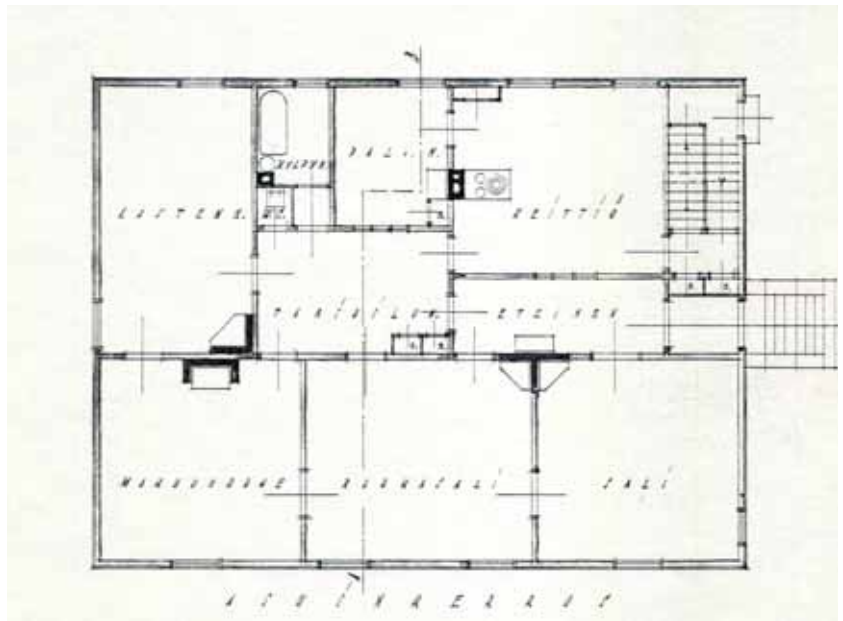
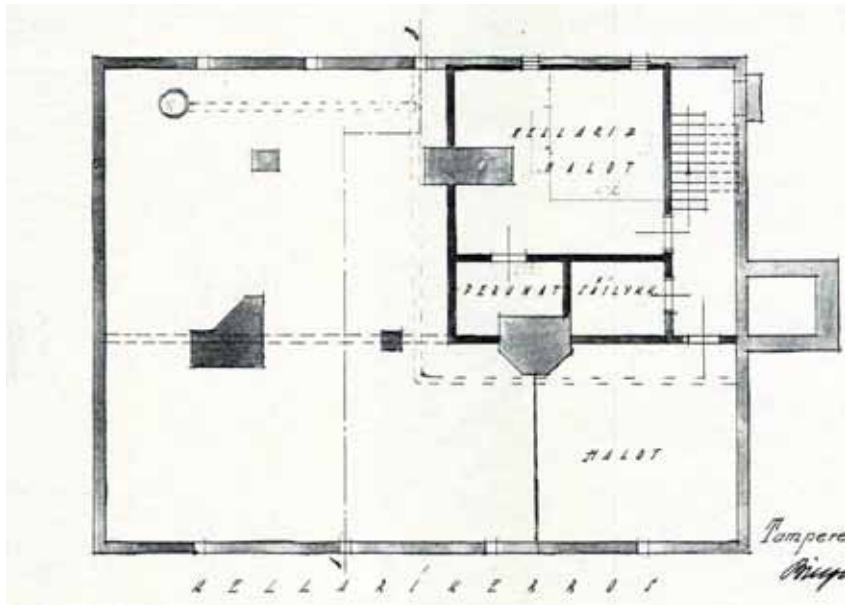
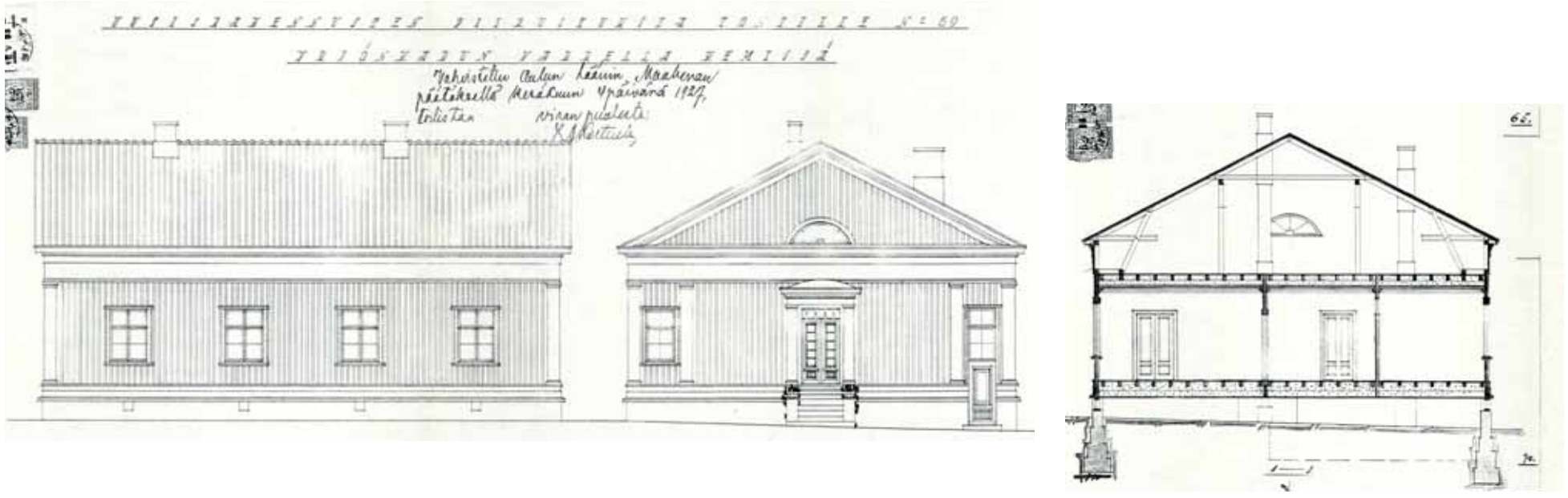
**Talon B leikkaus sekä kellarin ja 1. kerroksen pohjapiirustukset, 1927.**

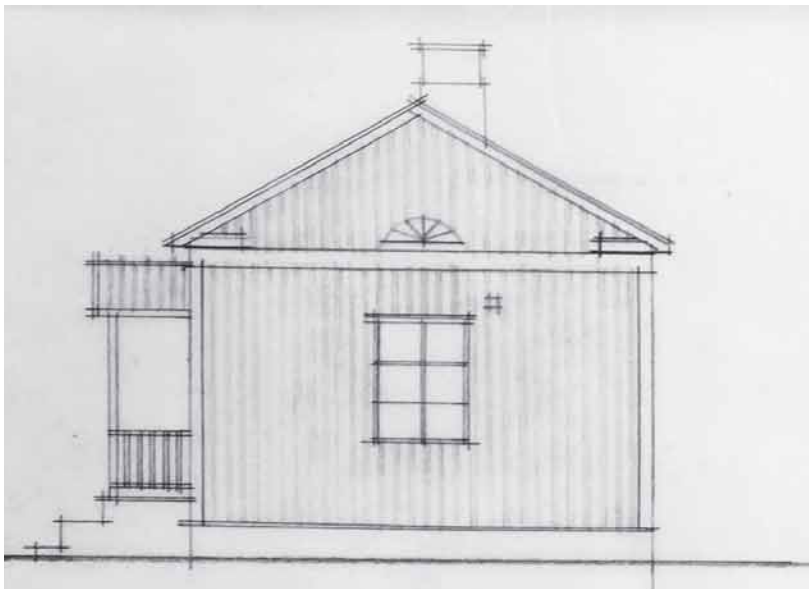
*Mittakaava 1:200*

*(alkuperäinen mittakaava 1:66½ ja 1:100)*

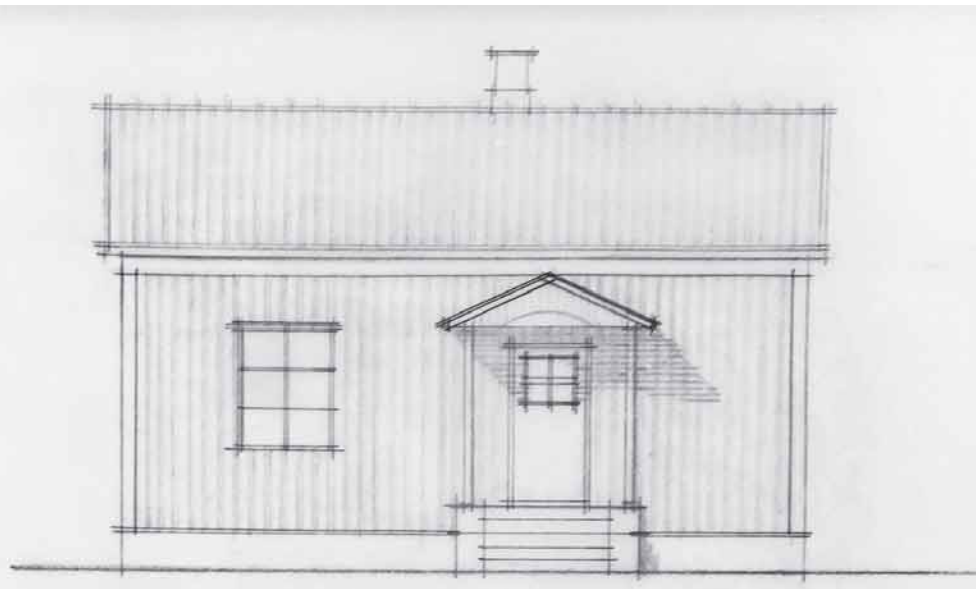
*Otteet Birger Federleyn alkuperäisistä rakennuspiirustuksista.*

*Kemin kaupunginarkisto.*

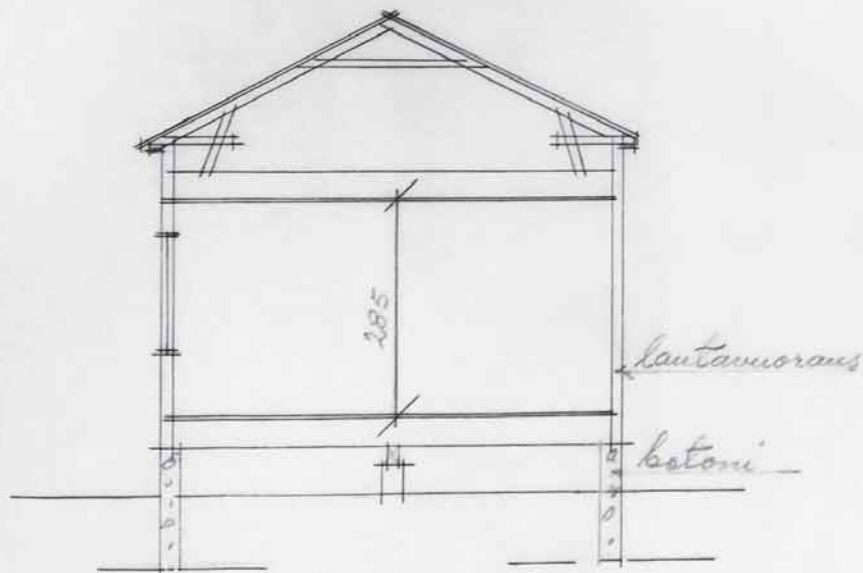




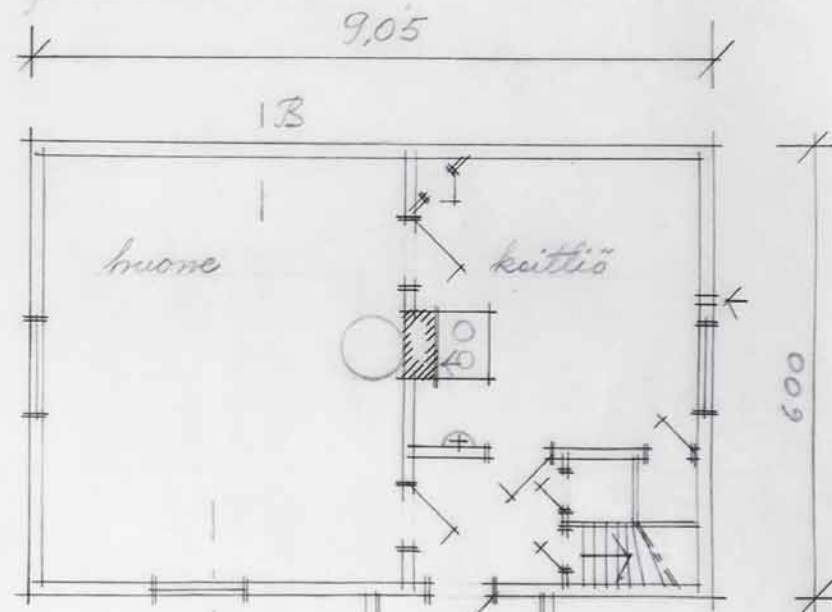
*pääty*



*pihasivu*



*A - B*



*pihja*

*Suomi*

## Talo C- talonmiehen asunto

Kolmannesta tontilla olevasta rakennuksesta, talonmiehen asunnosta, on hyvin vähän tietoa sen rakennusajalta ja varhaisimmat piirustuksetkin ovat vasta vuodelta 1947. Vuodelta 1928 peräisin olevassa ruotsinkielisessä asiakirjassa kuitenkin mainitaan talon olleen rakennettu 4” lankusta ja verhotun laudoilla. Myöhemmissä tutkimuksissa rakennus on kuitenkin todettu rakennetun lopulta hirsistä samaan tapaan kuin pankkiirin asuntokin. Lattia ja välipohja olivat puurakenteiset. Vesikatto oli tontin muista rakennuksista poiketen peltiä.

1940-1950-luvulta peräisin olevasta valokuvasta voidaan nähdä pikkutalon jatkaneen samaa tyylilinjaa muiden rakennusten kanssa. Rakennuksessa on samaan tapaan päätykolmiot, räystäslinjaa kiertävät koristelivat ja puolikaaren muotoiset ullakkoikkunat ja koristeaihekuistin otsapinnassa. Rakennusten keskinäisen hierarkian mukaan talonmiehen asunto on kuitenkin muita hieman

vaatimattomampi ja maltillisempi koristeaiheiltaan. Se lienee maalattu keltaiseksi ja valkoiseksi samoin värein kuin pankinjohtajan asunto.

Talonmiehen asunto oli myös sisätiloiltaan hyvin yksinkertainen: Se koostui yhdestä asuinhuoneesta, keittiöstä ja pienestä eteisestä, josta oli portaat vintille. Asuinhuoneessa oli pönttöuuni ja keittiön hellakin oli peltirakenteinen. Keittiössä oli lisäksi pieni nurkkakomero. Pinta-alaa rakennuksella oli 54 m<sup>2</sup> (tilavuus 1380 m<sup>3</sup>). Myös talonmiehen taloon oli johdettu juokseva vesi.<sup>29, 30</sup>

---

<sup>29</sup> *Syne & värderingsinstrument 1928*

<sup>30</sup> *VTT 1990: 23, 25*

*Vasemmalla talon C julkisivut, leikkaus ja pohjapiirros vuodelta 1953.*

*Mittakaava 1:100*

*Kemin kaupunginarkisto.*



**Vasemmalla valokuva talonmiehen talosta (talo C) arviolta 1940-1950 -luvulta.**

Näkymä johtajan asunnon suunnasta kuvattuna. Rakennuksessa on muiden rakennusten kanssa yhteisiä piirteitä, vaikkakin pelkistettyinä: esimerkkinä kuistin päätykolmion kaariaihe. Asukalla on myös omenapuu ja omalla aidalla rajattu pieni talouspiha.

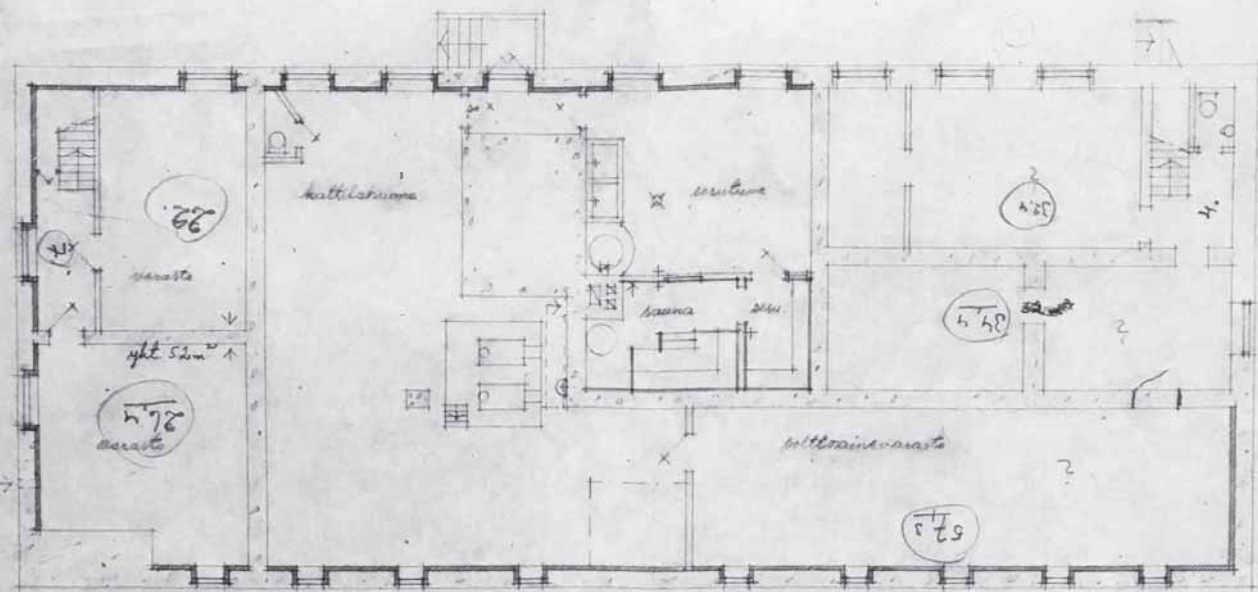
Suomen elinkeinoelämän keskusarkisto

**Oikealla valokuva talonmiehen talosta (talo C) arviolta 1940-1950 -luvulta.**

Talo oli rakennettu noin kuuden metrin päähän tontin rajasta. Pihaa kiersi puinen aita ja sen koillissivulla oli portti tai kulkuaukko suoraan pihaan (kuvan vasen reuna). Taustalla pankinjohtajan asunto, jonka kulmassa sisäänkäynti huoltoportaaseen.

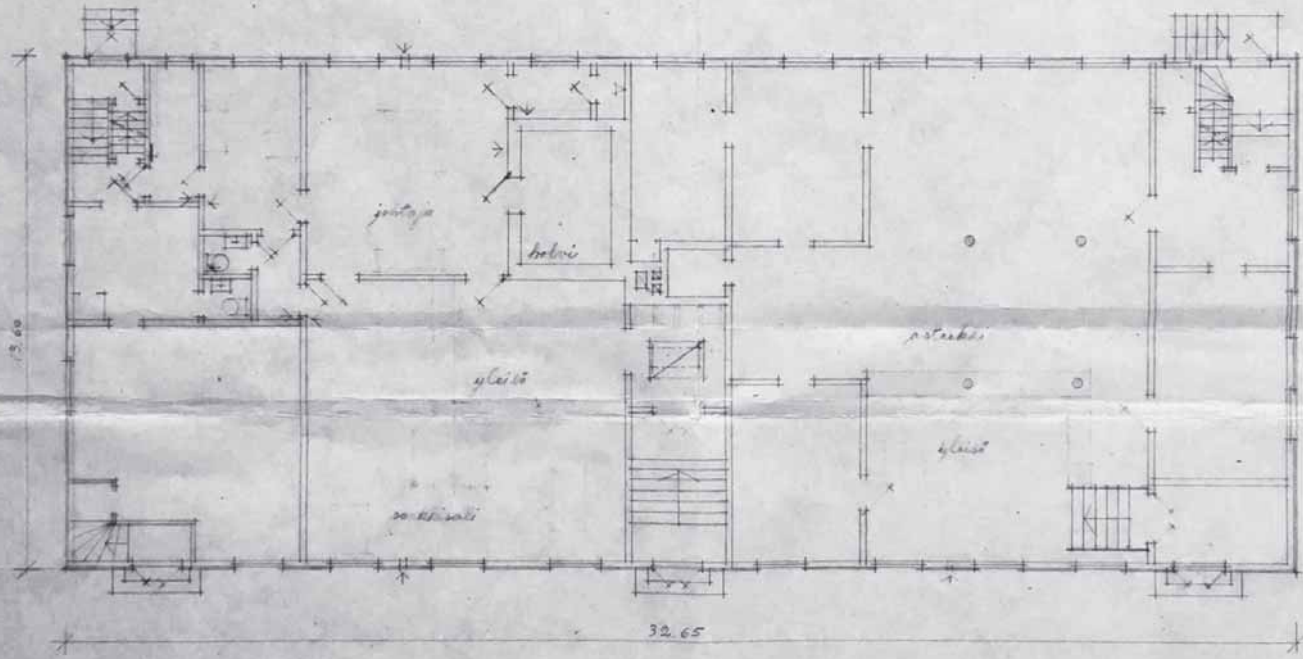
Suomen elinkeinoelämän keskusarkisto





K. kerros  
 172.5 m<sup>2</sup> (H)  
 183.5  
 18/2-20  
 2 h.

kellarikerros



1. nrs kerros



# APTEEKKI PÄÄRAKENNUKSESSA 1949-1955

Postitoimiston siirryttyä muualle sen tiloihin muutti Lauri Jonas Talvian apteekki keväällä 1949. Kemin historiikin mukaan rakennus oli ”perusteellisesti uudistettu” ja ilmeisesti samassa yhteydessä kadunpuoleiseen julkisivuun oli lisätty toinen, uuden apteekin tiloihin vievä sivusisäänkäynti – samanlainen kuin pankin konttorin sisäänkäynti. Apteekin tiloihin ei enää ollut kulkua pääeteisestä.<sup>31</sup>

**Vasemmalla päärakennuksen (talo A) 1. kerroksen ja kellarin pohjapiirustus, 1954.**

*Pankki on edelleen toiminnassa, mutta posti- ja lentätiloitosten tilalla on apteekki.*

*Mittakaava 1:200*

*(Alkuperäinen mittakaava 1:100)*

*Kemin kaupunginarkisto.*

## Asuinrakennusten käyttö 1930-1960-luvuilla

B-rakennuksen, entisen pankinjohtajan asunnon, erinäisistä vaiheista ei ole täyttä varmuutta, mutta joitain tiedonmurusia on vanhoista asiakirjoista voitu kerätä. Keväällä 1954 entiselle pankkiirin asunnolle selvitettiin kaupungin toimesta uutta käyttötarkoitusta ja kustannusarvio tehtiin ainakin rakennuksen muuttamisesta kaupakouluksi<sup>32</sup>. Tuolloin rakennusta todennäköisesti asutti lääkäri, sillä kaupungin rakennustoimistosta toimitettiin samana vuonna myös piirustukset puuportaasta ”lääkärin asunnon vastaanotto-oven eteen”. Vuoteen 1966 rakennus tunnettiin puolestaan Nuorisotalona. Myöskään C-rakennuksen, entisen talonmiehen talon, vaiheista ei ole löydetty tietoa tältä aikaväliltä.

---

<sup>31</sup> Hedman 1976: s. 89

<sup>32</sup> 1954-03-05\_talo B\_kustannusarvio kirjaston piharakennuksen muutoksesta kaupakouluksi

# KEMIN KAUPUNGIN PÄÄKIRJASTONA 1955-1990

Kemissä oli toiminut koululaitoksesta itsenäinen ”luku-huone ja lainakirjasto” jo vuodesta 1896, kun kaupungin laitoksille rakennettu Lukuhuoneentalo valmistui Yrjönkadun varrelle (nykyään Sauvosaarenkatu 14). Kasvava kirjasto joutui kuitenkin väistymään yhteiskoulun tieltä, muuttamaan myöhemmin entistä suurempiin tiloihin ja lopulta jakautumaan erikseen lukusaliin ja lainakirjastoon myös uusien tilojen jäätyä ahtaiksi. Lopulta vuonna 1954 Kemin kaupunki osti entisen Pohjoismaiden Yhdyspankin talon 10 miljoonalla silloisella markalla (n. 18 000 €) ratkaistakseen erityisesti pääkirjaston tilanpuutteen. Osa rakennuksesta kunnostettiinkin saman tien Kemin kaupunginkirjastoa varten.

Kirjastoon oli perustettu erillinen lastenkirjallisuuden osasto jo vuonna 1927. Se muutti pääkirjaston yhteyteen pankkitalon entiseen asuinrakennukseen vuonna 1968. Musiikkiosasto puolestaan muutti vanhan pankin piennempään piharakennukseen vuonna 1986. Kirjasto toimi rakennuksissa vuoden 1990 loppupuolelle asti.<sup>33, 34</sup>

## Päärakennuksen muutostyöt

Muutettaessa päärakennusta (talo A) kirjastokäyttöön sopivaksi kustannusarviossa esitetään tehtäviksi mm. väliseinien muutoksia, ilmanvaihdon korjauksia, lattioiden ja listojen uusimista, ovien kunnostusta, sähköttöinä erityisesti valaistuksen uusimista ja lisäksi huonepintojen korjaamista ja uusimista.

Lastenosasto sijoitettiin entiseen pankkikonttoriin, johon oli oma sisäänkäynti. Jo vanhastaan lastenosastolla oli omat aukioloajat ja kenties tätä tapaa jatkettiin uusissa tiloissa.

Toisessa, laajemmassa muutostyövaiheessa vuosina 1967-1969, suunniteltiin tehtäväksi mm. lasiväliseiniä, parannettavan akustiikkaa ja paloturvallisuutta sekä uusittavan edelleen valaistusta ja wc-tiloja. Lisäksi ilmanvaihtoa, putkia ja sähköjä uusittiin tarpeen mukaan. Muutossuunnittelua johti silloinen kaupunginarkkitehti, Milka Rautiola.

Syksyllä 1967 päivätyssä rakennustyöselostuksessa mainitaan entiseen pankkikonttoriin/lastenosastolle johtaneen ulko-oven ja sisäportaan poistaminen. Muutos on myös merkitty muutossuunnitelman pohjapiirroksen. Ovi rakennettiin umpeen ja tilalla on muun julkisivun kanssa

yhtenäinen ikkuna. Vanhan oven paikan voi nykyäänkin erottaa hienoisista merkeistä julkisivurappauksessa ikkunan alapuolella. Pääsisäänkäynnin yläpuolella Kirjasto-teksti kertoo uuden toiminnon asettumisesta taloksi. Muutoin julkisivuihin ei ole tehty huomattavia muutoksia.

Pohjapiirroksia vertailemalla voidaan todeta, että varsinaisia tilajaon muutoksiakin tehtiin lopulta melko vähänlaisesti: Postitoimiston tilat ja lennätinhuone yhdistettiin suureksi lainausosastoksi. Kirjastonhoitaja sai maantasokerroksen pankkiholvista oman työhuoneen, kun sen ikkunoidenpuoleinen seinä purettiin ja holvinovi vaihdettiin tavalliseen puiseen välioveen. Pankin yleisö- ja palvelualue puolestaan muuttui lukusaliksi käsikirjastoi-neen. Toiset ullakolle ja kellariin vievät portaat aiottiin poistaa, mutta koska ne yhä nykyään ovat paikallaan, ei näin luultavasti koskaan tehty. Lukusalista johdettiin uudet kierreportaat kellarin arkistotiloihin.

Vanhoihin konttori- ja toimistotiloihin puolestaan sovitettiin tutkijainhuone ja toimisto, apulaisjohtajan toimisto, wc-tilat ja varasto. Toimistotilojen lämpöeristystä lisättiin huokoisella kuitulevyllä, muuten tiloihin tehtiin lähinnä ”pensseliremontti”.

Uudet väliseinät tehtiin puurunkoisina, laudoitettiin ja pahvitettiin olemassa olevien seinien tapaan. Henkilö-

kunnan keittokomeron seinät verhottiin lakkalevyllä ja muissa muutettavissa huoneissa korjattiin ja uusittiin seinäpaperointeja tarvittavin osin. Väliseinien aukotuksia muutettiin kirjaston kulkuyhteyksien tarpeita vastaavaksi ja vanhoja väliovia ja listoja käytettiin soveltuvien osien uusissa paikoissa. Vanhat lattianpäällysteet poistettiin ja tasoitettulle alustalle asennettiin uudenaikaiset korkkimatot, sekä keittiö-, wc- ja siivoustiloihin Stigolon-matot. Ilmanvaihtokanavat tarkistettiin ja kunnostettiin.

Kaiken kaikkiaan korjaustöitä tehtiin varsin maltillisesti ja järkevästi - uudistuksia ei tehty uudistamisen vuoksi ja rakennuksen annettiin olla hyvin alkuperäisen kaltainen. Uusi käyttötarkoitus sopi hyvin vanhoihin tiloihin. Rakennussuojelu nosti päätään Suomessa juuri 1970-luvun tienoilla ja muutostöiden lähtökohdat kuulostavatkin jopa nykyaikaisen rakennussuojelun peruseriaaiteilta. Ratkaisevia tekijöitä lienevät kuitenkin olleen - ainakin osittain - kustannukset ja aikataulu. Hyvässä peruskunnossa olevaan rakennukseen saatiin verrattain nopeasti ja kustannustehokkaasti sovitettua kirjastotoimi, joka tarvitsi kipeästi uudet tilat. Suurehkot pankki- ja postihuoneet eivät sellaisenaan vaatineet juuri muuta kuin kirjahyllyt paikalleen sekä joitain parannuksia työvalaistukseen ja akustiikkaan.<sup>35, 36, 37, 38</sup>

33 Hedman 1976: s. 750-754

34 Kemin kaupunginkirjaston historiikki 2019

35 1954-02-12\_talo A\_kustannusarvio ent yhdyspankin huoneiston muutoksesta

36 1955-03-08\_talo A\_kustannusarvio kirjastotalon muutostyöstä

37 1967-09-14\_talo A\_RAK\_rakennustyöselustus

38 1969-12-10\_muistio kirjaston korjaustyöneuvottelusta

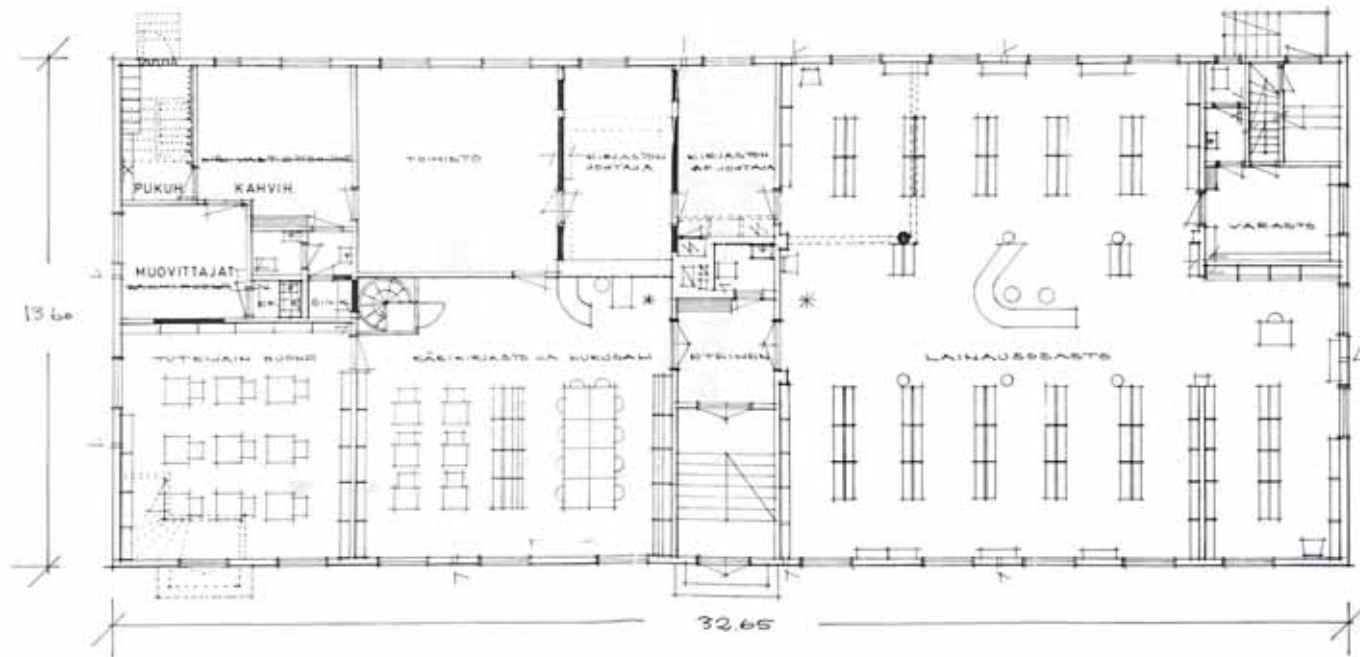


*Yllä valokuva kaupunginkirjastoksi muutetusta rakennuksesta (talo A) kadun suuntaan vuodelta 1971.*

*Kemin kaupunginkirjaston albumi.*

**Vasemmalla kirjaston pääsisäänkäynti vuodelta 1977.**

*Kemin kaupunginkirjaston albumi.*



**Kirjastotalon (talo A) 1. kerroksen pohjapiirros noin vuodelta 1967.**

Kirjastotalon muutos, Kemlin kaupungin arkkitehtitoimisto

Mittakaava 1:200

(Alkuperäinen mittakaava 1:100)

Kemlin kaupunginkirjaston albumi.



**Yllä lehtilukusali ja näkymä eteisen läpi kohti lainausosastoa.**  
Kemin kaupunginkirjaston albumi.

**Oikealla ylhäällä valokuva lainausosastosta noin vuodelta 1960.**

Kemin kaupunginkirjaston albumi.

**Oikealla alhaalla kirjaston toimistotila vuonna 1988.**

Ikkunan takana pihakoivut ovat kasvaneet suuriksi.

Kemin kaupunginkirjaston albumi.





**Lastenkirjasto vuonna 1987.**

*Kirjaston toimintakauden aikana rakennukset ja pihaita maalattiin vaaleanpunaisiksi. Uusittu aita kulkee musiikkikirjaston takana tontin reunaa pitkin ja erottaa pihan rakennukset päärakennuksesta.  
Kemin kaupunginkirjaston albumi*

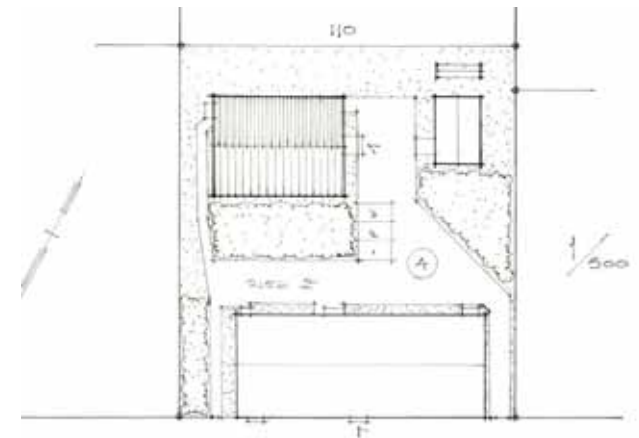
## Nuorisotalon muutos lastenkirjastoksi

Entiseen asuinrakennukseen (talo B) kohdistui suurempia muutoksia kirjastotoimen ottaessa sen käyttöönsä vuonna 1968. Sisäänkäynti ja eteistilat säilyivät ennallaan ja entiseen keittiöön sovitettiin kerhuhuone. Palvelijoiden sisäänkäynti ja porrashuone säilytettiin. Myös wc säilytettiin, mutta pesutiloihin sovitettiin henkilökunnalle pieni taukotila ja keittokomero. Palvelijain huoneesta tehtiin pienten lasten lukuhuone ja tila avattiin suureen lastenkirjastosaliin, joka saatiin aikaan yhdistämällä entiset asuinhuoneet yhdeksi avoimeksi tilaksi. Entisen salin paikkeilla oli lehtiä ja kertomakirjallisuutta, entiseen ruokasaliin sijoitettiin musiikin kuuntelua ja tietokirjallisuutta, ja makuuhuoneessa käsikirjasto lukupöytineen. Yhdistetyn tilan keskellä, tarjoiluhuoneen ja ruokasalin rajalla, oli suuri palvelu- ja lainaustiski sekä satukirjaosasto. Lisäksi entisen lastenhuoneen tilat otettiin lastenmusiikkiosaston käyttöön ja sen takaosaan, rakennuksen pätyyn tehtiin uusi sisäänkäynti – ellei se ollut olemassa jo lääkärin asuttaessa taloa, aiemmin mainittuna vastaanotto-ovena. Muutoin julkisivuihin ei tiettävästi kohdistunut muutoksia.

Tilamuutosten yhteydessä entisen asuinrakennuksen tulisijat sekä keittiön puuhella hormoneineen poistettiin. Vain entiseen lastenhuoneeseen, uuteen musiikkikirjastoon vanha kaakeliuuni ja sen hormi jätettiin paikoilleen. Kellaritiloissa ei enää ollut tarvetta säilyttää perunoita, ja siellä sijaitsikin nyt kattilahuone ja sen vaatimat polttoainetarastot.

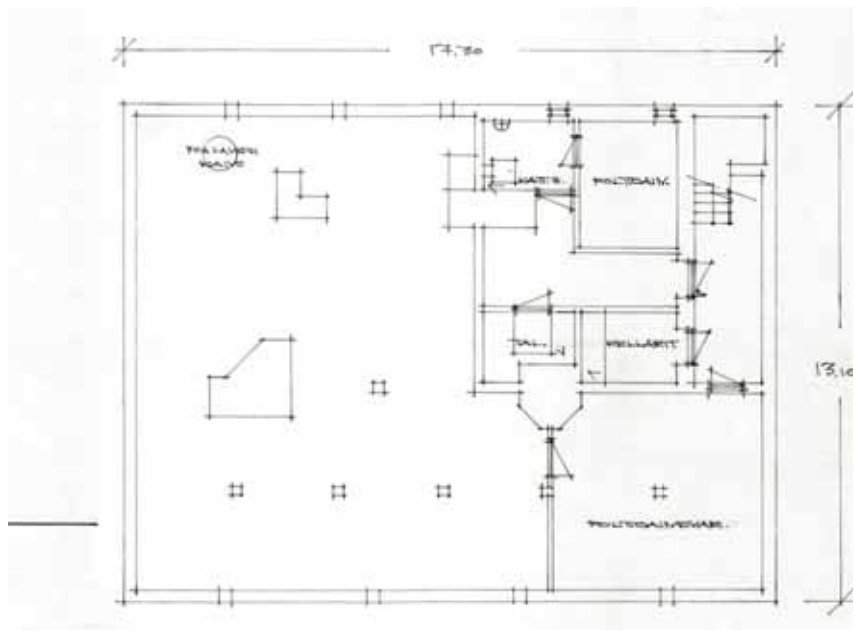
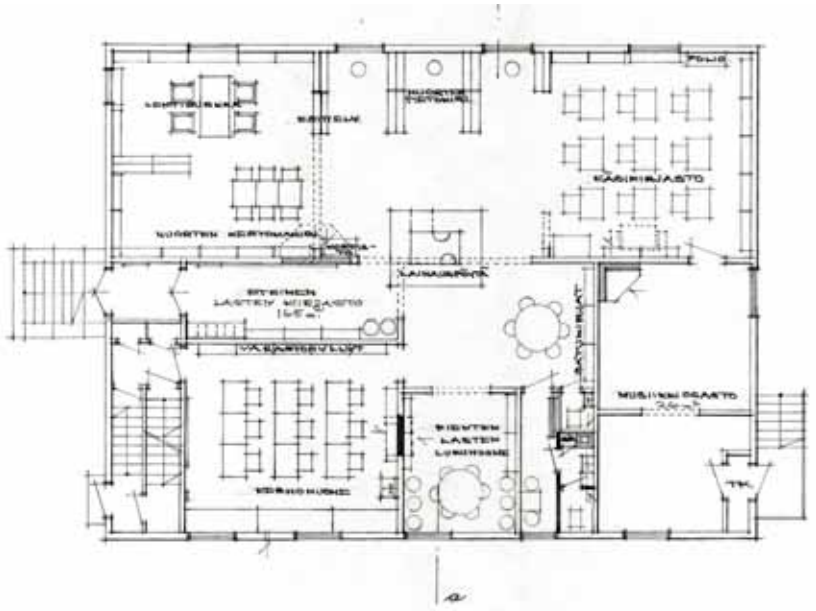
Lastenkirjaston lattioihin asennettiin vahatut korkkimatot. Puulattiat ja sisäportaat maalattiin yhteneviksi, samoin kuin listat ja ovet. Sisäkattoja tasoitettiin ja seinää levytettiin, ja kunnostetut pinnat maalattiin. Musiikkikirjaston tiloissa pintoja ei kuitenkaan maalattu uudelleen. Myös vanhat ikkunat kunnostettiin.<sup>39</sup>

39 1967-10-02\_talo B\_työselostus\_lastenkirjasto



**Asemapiirros vuodelta 1967.**

*Nuorisotalon muutos Lasten kirjastoksi,  
Kemin kaupungin arkkitehtitoimisto.  
Mittakaava 1:1000  
(Alkuperäinen mittakaava 1:500)  
Kemin kaupunginarkisto*



*Yllä lastenkirjaston lasten- ja nuortenosastosta.  
Kemin kaupunginkirjaston albumi*

*Vasemmalla lastenkirjaston 1. kerroksen ja kellarin  
pohjapirokset vuodelta 1966.  
Nuorisotalon muutos Lasten kirjastoksi,  
Kemin kaupungin arkkitehtitoimisto  
Mittakaava 1:200  
(Alkuperäinen mittakaava 1:100)  
Kemin kaupunginarkisto*

## Pihapiiri

Lastenkirjaston muutosta varten tehdyssä asemapiirroksessa on kauniisti piirretty tontin järjestelyt. Tontille on järjestetty autoille sopiva sisäänajoväylä päärakennuksen oikealta puolelta ja keskeltä pihaa on osoitettu kolme parkkipaikkaa. Vanhastaan pääkulkuväylä rakennuksen vasemmalla puolen on edelleen jalankulkijoiden käytössä ja portin takana polkumainen reitti johtaa pihalle ja musiikkiosaston uudelle sisääkäynnille lastenkirjastotalon takana. Tonttia reunustaa nurmialue, joka on osin myös istutettu. Tonttirajaa kiertää mahdollisesti aita.

Asemapiirroksessa ei talonmiehen asuinrakennuksen silloisesta käyttötarkoituksesta ole annettu viitteitä eikä siitä ole kirjaston remontin yhteydessä tehty uusia piirustuksia. Tämä on kuitenkin ensimmäinen asemapiirros, jossa rakennus esiintyy toteutuneena.

## Talonmiehen talosta musiikkikirjasto

Vuonna 1974 sijoitettiin entiseen talonmiehen taloon (talo C) Kemin musiikkikirjasto, joka toimi siellä loppuvuoteen 1986 asti. [piirustukset vuodelta 1974.]<sup>40</sup> Kaupunginarkistosta löytyvät vanhimmat piirustukset tästä nimenomaisesta rakennuksesta ovatkin vasta juuri musiikkikirjastoa varten tehtävien muutostöiden ajalta.

Musiikkikirjastoa varten asuinhuone ja keittiö yhdistettiin ja tulisijat sekä keittiökomero purettiin. Portaiden paikalla eteisessä oli nyt pieni vessa. Oviaukko entiseen asuin-

huoneeseen rakennettiin umpeen ja vierailijat ohjattiin kulkemaan kuuntelusaliin ja sieltä pois keittiön paikalle tehdyn lainauspisteiden kautta.

Musiikkikirjaston murtovarmuutta parannettiin liikehuoneistojen suojeluehtojen mukaisesti vuonna 1976 lisäämällä ikkunoihin teräskalterit tai niitä korvaavat teräsverkot ja asentamalla uusi murtolukko sisäoveen. [1976 teräskalteri-piirustus]

## Kirjasto kehittyy

Pitkin kirjaston toimintakautta on tehty kustannusarvioita ja piirustuksia kirjastokalusteiden uusimisesta ja esimerkiksi uusien hyllyjen hankkimisesta. Tämä kertoo osaltaan kirjastotoiminnan kasvun jatkuneen tasaisesti myös entisen Yhdyspankin tiloissa.

Vuonna 1973 Kemin kaupunginkirjasto hankki pitkään toivotun ensimmäisen kirjastoautonsa<sup>41</sup>. Suurikokoiselle Sisu-autolle oli kuitenkin vaikeaa löytää edullista vuokratallipaikkaa, joten kirjastolautakunta pyysi kaupungin arkkitehtitoimistolta lausuntoa talvisin lämmitettävän autotallin rakentamismahdollisuudesta kirjaston tontille. Kustannusarvio n. 65 m<sup>2</sup> käsittävälle tallille oli 42 000 mk. Autotallia ei kirjaston yhteyteen kuitenkaan rakennettu, eikä tontilla sellaisenaan sille oikein tilaa olisi ollutkaan.<sup>42</sup>

Vuonna 1981 kirjastorakennukset liitettiin kaupungin kaukolämpöverkkoon. Samana vuonna päärakennuksen kellariin tehtiin ainakin henkilökunnalle sosiaalitiloja ja siinä yhteydessä vanhat sauna- ja pesutilat purettiin.

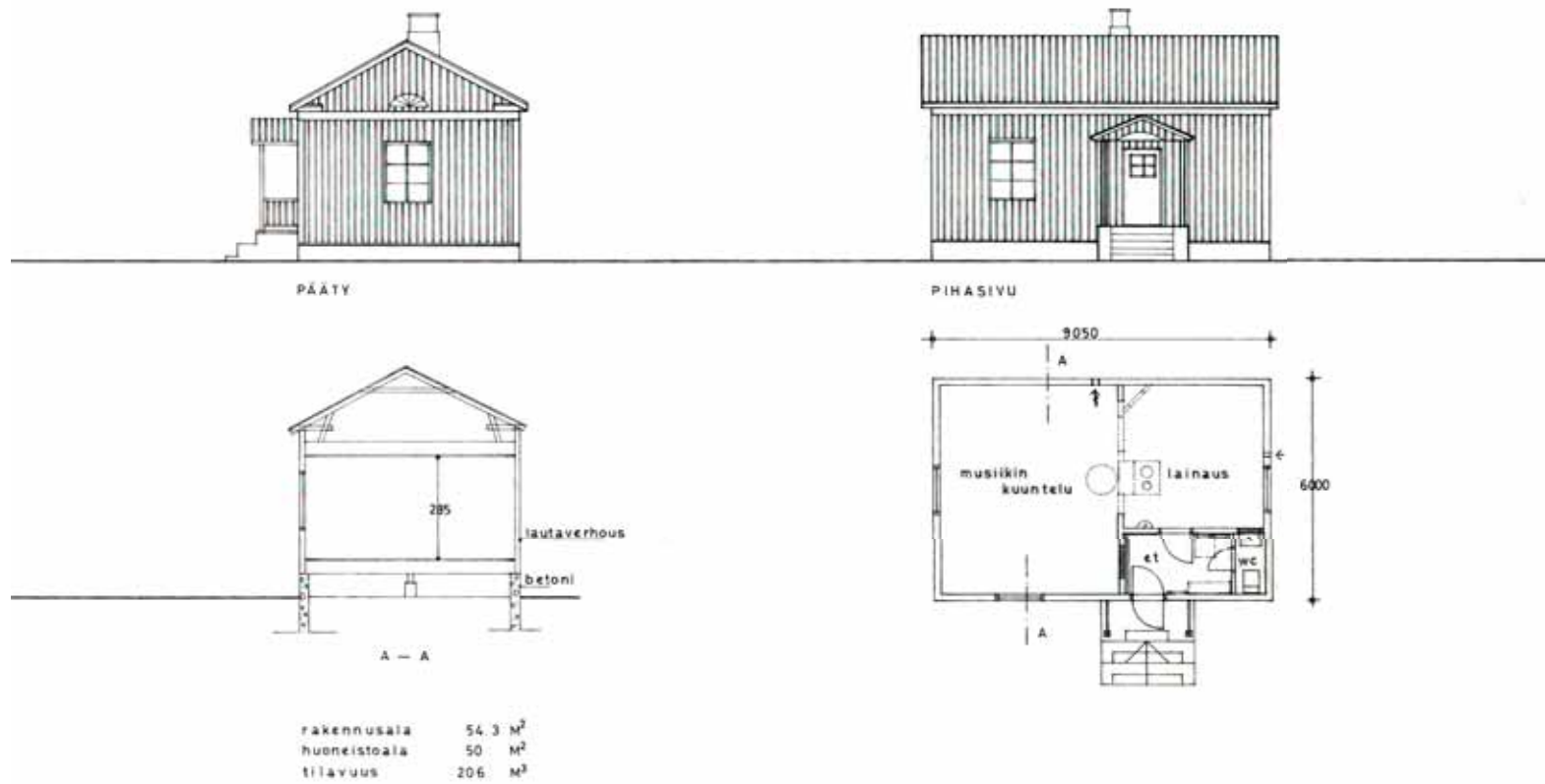
Siten muodostettuun uuteen tilaan järjestettiin sisäkäytävien kulku kellarin pohjoispuoleisesta osasta puhkomalla väliseinään uusi aukko. Kellariin pääsi edelleen myös sisäpihan puolelta rakennuksen keskellä olevasta ovesta sekä lukusalista tulevia kierreportaita pitkin.

1988 lastenkirjastoon tilattiin alkuperäisen mallin mukainen, kalterillinen ja lämpöeristetty ulko-ovi, joka oli lakattua mäntyä kuten pääkirjaston pääovikin tuolloin.

---

40 Kemin kaupunginkirjaston historiikki 2019  
41 Kemin kaupunginkirjaston historiikki 2019.  
42 1973-03-21\_kirjastoauton autotalli\_lausuntopyyntö ja kustannusarvio





*Ote muutospirustuksista musiikkikirjastoa varten vuodelta 1974.  
 Asuinrakennuksen muutos musiikkikirjastoksi,  
 Kemin kaupungin arkkitehtitoimisto  
 Mittakaava 1:200  
 (Alkuperäinen mittakaava 1:100)  
 Kemin kaupunginarkisto*

# RAKENNUSTEN KUNTOTUTKIMUS 1990

Myös Yhdyspankin talo kävi nopeasti pieneksi kirjastolle ja jo 1970-luvulla alettiin haaveilla uusista, omista tiloista ja laatia selvityksiä niiden vaatimuksista.<sup>43,44</sup> Lopulta kirjastotoimelle rakennettiin varta vasten omat tilat uuteen Kulttuurikeskukseen ja vuonna 1989 kaupunginhallitus nimesi työryhmän selvittämään vapautuvien tilojen uusia käyttömahdollisuuksia.

Uusiksi käyttäjiksi esitettiin kaupungin eri virastoja ja toimistoja, ja näiden sovittamisesta kirjaston tiloihin laadittiin kaksi vaihtoehtoa. Musiikkikirjastona ollut pieni piharakennus osoitettiin Kemin yhdeksälle kansainväliselle ystävyysseuralle, jotka olivat jo aiemmin vedonneet omien toimitilojen puolesta.<sup>45,46</sup> Työryhmä myös tilasi Valtion tutkimuslaitoksen (VTT) rakennuslaboratoriolta selvityksen rakennusten kunnosta sekä arvion niiden korjaus- ja käyttökustannuksista<sup>47</sup>.

## Pihapiiri

Vuonna 1990 pihapiirissä oli vielä paljon vanhoja puita ja istutuksia. Niitä koetettiinkin 1990-luvun korjaustöitä tehdessä suojella, erityisesti B-talon seinustalla olevaa suurta puuta sekä C-talon porraspäässä olevaa pihlajaa<sup>48</sup>. Nurmikentät ja kulkuteiden pinnoitteet esitettiin VTT:n kuntotutkimuksessa kuitenkin uusittaviksi. Toimistoja varten pihaan suunniteltiin lisättävän autopaikkoja (yht. 5 kpl) ja pyöräparkki. Rakennukset olivat vaaleanpunaisiksi maalatut ja myös päärakennukseen ja entiseen lastenkirjastoon oli tiilikate vaihdettu konesaumattuun ja vihreäksi maalattuun peltiin. Aita ja portit suunniteltiin uusittavan.

## Talo A, päärakennus

Päärakennuksen rappaus oli halkeillut ja osin vedestä ja kosteudesta kärsinyttä, ja maali hilseilevää. Rappausvaurioiden korjauksia ei ollut maalattu. Runkorakenteet olivat kuitenkin hyväkuntoiset ja perustuksetkin painu- neet vain vähän.

Pääjulkisivun ikkunat haluttiin vaihtaa ”rakennuksen tyyliin sopiviksi” ruutuikkunoiksi, jollaisia niiden ilmeisesti oletettiin alun perin olleen. Tätä aikomusta ei kuitenkaan toteutettu, vaikka ikkunat raportoitiinkin huonokuntoiseksi, osittain lahoiksi ja maalipinnoiltaan halkeilleiksi.

Ikkunoiden heloituksia oli ilmeisesti aikojen saatossa uusittu ja korjailtu, sillä niitä luonnehdittiin ”sekalaisiksi”. Ulko-ovet olivat huonokuntoisia lukuun ottamatta pääsisäänkäynnin uusittuja pariovia. Väliovien kerrottiin sen sijaan olevan pääosin hyväkuntoisia ja alkuperäisiä, samoin listoitusten. Sisäpintojen jälkikäteen tehtyjä levytyksiä VTT:n tutkimuksessa arvosteltiin karkeiksi ja sopimattomiksi. Puulattioihin oli laitettu muovimatot, mutta eteisen alkuperäinen mosaiikkibetoni oli edelleen hyväkuntoinen.

Kellarin ikkunat oli suurimmaksi osaksi peitetty ulkopuolelta eikä kellariin ollut tuloilma-aukkoja. Pinnat olivat osin kuluneita, mutta muutoin hyväkuntoisia. Yläpohja oli eristetty olkisilpulla ja alapohja koksikuonalla. Vanhat valurautapatterit olivat edelleen paikallaan, mutta niihin oli jossain vaiheessa lisätty termostaatit. Putki- ja sähköasennukset olivat pääosin vanhoja, mutta osin uusittuja. Ilmanvaihto toimi edelleen painovoimaisesti, mutta todettiin riittämättömäksi. Lisäksi lämpökuvauksissa todettiin puutteita rakenteiden lämmöneristävyydessä.

Rakennukseen esitettiin lisättävän 50 mm sisäpuolinen lisälämmöneriste sekä höyrynsulku. Myös ikkunat ja ovet tuli tiivistää ja julkisivun rappaus sekä pellitykset korjata. Myös suurin osa sisäpinnoista, kalusteet ja LVIS-laitteet pattereita lukuun ottamatta suositeltiin uusittaviksi.

## Talo B

Lastenkirjaston rakennuksen alapohjasta löytyi lahoavaa ja sieniä kasvavaa puujätettä, mutta rossipohjan rakenteiden todettiin olevan kunnossa yhden pilarin painumista lukuun ottamatta.

Julkisivulaudoitus oli pääosin hyväkuntoista ja kaipasi ainoastaan uudelleenmaalausta. Myös lastenkirjastoon esitettiin rakenteiden tiivistämistä ja lisäeristämistä lämpövuotojen hillitsemiseksi.

Lastenkirjastossa oli tehty hyvin samantapaisia aiempia korjauksia. Sisäpintoja oli levytetty, lattioihin laitettu muovimatot ja ikkunaheloja uusittu huolettomasti. Sisäkatot olivat vaihtelevampia ja sellaisenaan siistejä, mutta muut pinnat esitettiin uusittaviksi. Väliovet ja listoitukset olivat tässäkin rakennuksessa vanhoja ja hyväkuntoisia, mutta kolhiintuneet ulko-ovet olivat uusimisen tarpeessa.

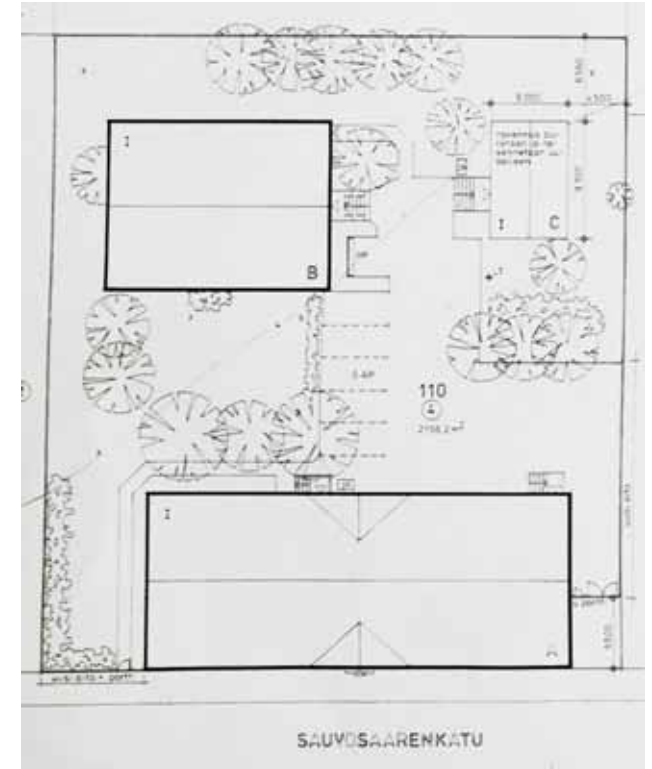
Rakennukseen oli uusittu vesikiertoiset patterit termostaateineen, samoin vesikalusteet. Sähköasennukset oli uusittu 1960-1970-luvulla. Ilmanvaihto oli painovoimainen. Alkuperäisistä ainoana säilynyt kaakeliuuni oli edelleen hyväkuntoinen.

## Talo C

Entisen musiikkikirjaston osalta VTT:n kuntotutkimus on melko lohduton. Perustukset olivat pahoin kärsineet routavaurioista, halkeilleet ja lohkeilleet. Ulkoseinät oli jo aiemmin lisäeristetty 50 mm mineraalivillalla. Alimmat hirret olivat kärsineet laho- ja tuholaisvaurioita. Myös ulkoverhous oli osin lahon vaurioittamaa ja maali kärsinyttä. Peltikatekin oli ruosteessa, alkuperäiset ovet huonokuntoisia, muovimatto kulunut, listoitukset puutteellisia ja levytetyt sisäpinnat tyyliä.

Rakennuksen ylläpito oli kallista suoran sähkölämmityksen vuoksi. Vesikalusteet ja viemäroinnit sekä sähköasennukset olivat 1970-luvulta peräisin. Ilmanvaihtoa oli tehostamassa poistoilmahuone.

Todettiin, että mikäli musiikkikirjaston rakennus halutaan säilyttää, edellyttäisi se rakennuksen rakentamista käytännössä uudelleen: perustusten, routasuojauksen, vähintään alimpien hirsien, ulkoverhouksen ja vesikatteen uusimista. Tutkimuksessa todettiin LVIS-tekniikka uusittavaksi ja rakennukset lisälämmöneristettäväksi, ulko-ovet ja ikkunat tiivistettäväksi tai uusittaviksi ja sisäpinnat uudistettaviksi. Rakennuksen korjaamista ei nähtykään taloudellisesti järkevänä. Sen kaupunkikuvallinen merkitys kuitenkin tunnustettiin ja rakennus aiottiinkin purkaa ja rakentaa uudelleen.



*Ote asemapiirroksista vuodelta 1990.*

*Talo C on kuvassa merkitty purettavaksi ja rakennettavaksi uudelleen.*

*Ei mittakaavassa.*

*Tampereen kaupunginarkisto*

- 43 1974\_Kirjastosuunnittelutyöryhmän kokoukset ja selvitys huoneohjelmasta
- 44 1979-06-05\_kirjaston tontin suunnitteluohjeet
- 45 1989\_työryhmä\_pääkirjaston tilojen tuleva käyttö
- 46 1989\_vetoomus ystävyysseurojen toimitiloista
- 47 VTT 1990
- 48 1991\_rakennusselvitys



## KORJAUSSUUNNITELMAT 1990-1992: TAVOITTEENA TOIMISTOTALO

Kaupunginhallituksen työryhmä näki kovasti vaivaa löytääkseen parhaat käyttäjät kirjastolta vapautuviin tiloihin. Ystävyysseurat saivat entisen musiikkikirjaston (talo C) käyttöönsä. Päärakennukseen (talo A) ja entiseen lastenkirjastoon (talo B) kaavailtiin tiloja talonsuunnittelutoimistolle, oppimateriaalikeskukselle, kouluvirastolle sekä nuoriso-, liikunta- ja raittiustoimistolle.<sup>49</sup> Vuonna 1990 käynnistettiin rakennusten perusparannusten suunnittelu. Keväällä 1991 valmistuneiden suunnitelmien toteutus olisi tullut kuitenkin liian kalliiksi,<sup>50</sup> joten kaupunki jatkoi vaihtoehtoisten ratkaisujen etsintää.

### Talo A

Päärakennuksen (talo A) julkisivut oli edellisen kerran maalattu kalkkirappausalustaan huonosti sopivalla maalilla<sup>51</sup>, minkä vuoksi rappausta ja maalipintaa jouduttiin korjaamaan. Julkisivun vanhoja maalikerroksia selvitettiin rappauksen kuntotutkimusten yhteydessä ja vaaleanpunaiset rakennukset haluttiin palauttaa keltaisiksi pohjimaisen maalikerroksen mukaan, vaikkakin vaaleamman sävyiseksi (Kivitex 3383). Koristerappaukset ovat tietävästi olleet aina valkeat ja sellaisina ne aiottiin nytkin säilyttää (Kivitex 3117). Nämä väritykset ovatkin luultavasti toteutuneet. Sokkelipinta esitettiin värisuunnitelmassa maalattavaksi mustaksi (YKI 296) ja katto tummanpunai-

seksi (Panssarimaali 384), mutta nämä värit eivät näin tummina liene toteutuneen.<sup>52</sup>

Sisätiloihin suunniteltiin erinäisiä muutoksia, jotka ovat kuitenkin jääneet tekemättä. Myös tupakkahuoneet olivat suunnitelmissa sekä rakennukseen A että B, mutta näiden toteutumisesta ei ole täyttä varmuutta. Kellarin rakenteet oltiin kuntotutkimuksissa todettu hyväkuntoisiksi, eikä niihin ollut myöskään uusien käyttäjien vuoksi tarpeen tehdä juurikaan muutoksia.

Ullakkokerroksen käyttöönottoakin selvitettiin ja siihen jopa tehtiin alustavat suunnitelmat, mutta erityisesti paloturvallisuusvaatimukset mm. palo-osastoinnista ja poistumisteistä olisivat olleet liian raskaita toteuttaa<sup>53</sup>.

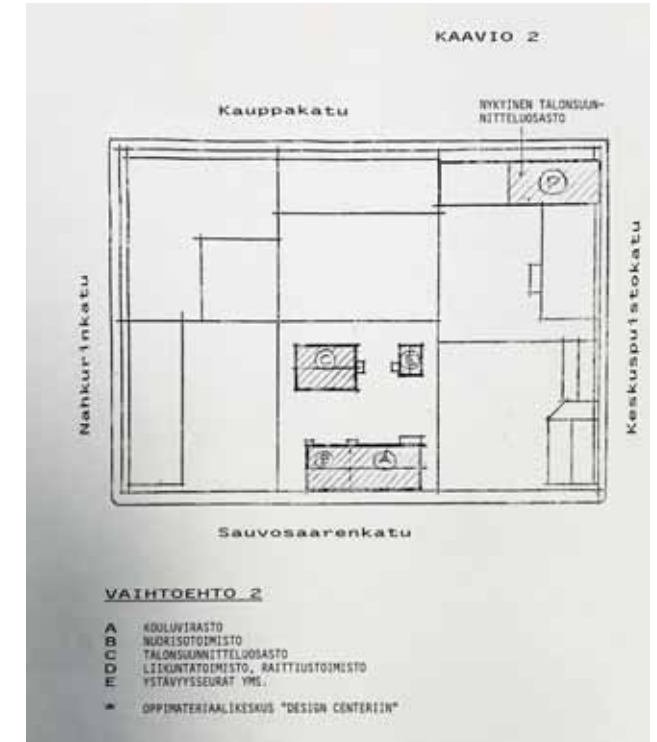
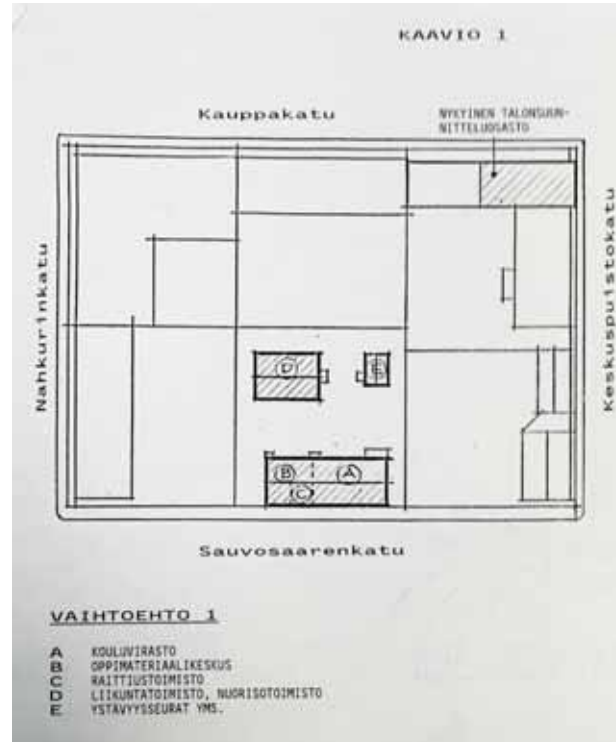
### Talo B

Entisen lastenkirjaston tiloihin (talo B) suunniteltiin muun muassa väliseinämuutoksia ja wc-tilojen lisäystä. Suunnitelmissa toinen päätyhuone tehtiin aiempaa pienemmäksi ja pitkä eteiskäytävä palautettiin. Jotta päätyhuoneeseen olisi kulku käytävän kautta, ovea varten ehdotettiin tehtäväksi käytävään levennys kaarevanmuotoisena sisäänvetona. Taloon suunniteltiin myös lisälämmöneristystä sekä parannuksia lämmitykseen ja ilmanvaihtoon. Julkisivut eivät olleet merkittävien toimenpiteiden tar-

peessa ja ne haluttiinkin säilyttää alkuperäisen kaltaisina. Ainoina muutoksina ehdotettiin julkisivulaudoituksen maalaamista keltaiseksi päärakennuksen tapaan ja alkuperäistä väriä jäljitellen. Muut rakennusosat aiottiin niinkään maalata päärakennuksen tapaan tummasävyisiksi.

## Talo C

1990-luvulla laadituissa asemapiirroksissa C-rakennus on merkitty purettavaksi ja uudelleenrakennettavaksi VTT:n kuntotutkimuksessa annetun suosituksen mukaisesti. Suunnitellusta uudisrakennuksesta on olemassa pää- ja työpiirustuksetkin vuosilta 1990-1992. Talo aiottiin myös muiden rakennusten tavoin liittää kaukolämpöverkkoon.



### Tonttikaavioita vuodelta 1989.

Entisen kirjaston tilojen muuttamisesta toimistokäyttöön tehtiin monia suunnitelmia, jotka jäivät toteuttamatta.

Ei mittakaavassa.

Tampereen kaupunginarkisto

- 
- 49 1990-03-02\_työryhmän kokous 2, kirjaston tilojen tuleva käyttö ja kunnostaminen, pöytäkirja
- 50 1991-06-05\_KH pöytäkirja\_entisen pääkirjaston tilojen perusparannus
- 51 1990-12-12\_VTT\_kirjastorakennuksen julkisivuanalyysi ja korjausvaihtoehdot
- 52 1990-12-20\_talo A\_ARK\_106\_julkisivut, värimallit\_pääpiirustus\_rajattu
- 53 1990-03-02\_työryhmän kokous 2, kirjaston tilojen tuleva käyttö ja kunnostaminen, pöytäkirja

# PERUSKORJAUS 1992-1993: TAVOITTEENA MUSEO

Kun eri virastoja ei monista suunnitelmapäivityksistä huolimatta saatu riittävän edullisesti sopimaan päärakennukseen, moninaisista suunnitelmista luovuttiin. Kaupunginvirastojen tilantarvekin ehti pienentyä suunnitelmia tehtäessä ja ylipäättään joidenkin toimenpiteiden (esim. lisälämmöneristysten ja kaluste- ja taidehankintojen) tarpeellisuutta arvioitiin uudelleen. Erityisesti päärakennuksen osalta ainoaksi varteenotettavaksi vaihtoehdoksi näytti jäävän pelkkä pintaremontti ja LVIS-tekniikan parantaminen vain välttämättömin osin. Esimerkiksi valaistusta olisi lisättävä toimistokäyttöä varten.<sup>54, 55, 56</sup>

Museoiden toimitilatryhmässä huomattiin suunnitelmakierteeseen jääneiden tilojen potentiaali ja museotilojen uudeksi sijoituspaikaksi alettiin yhtenä vaihtoehtona pohtia entisen kirjaston päärakennusta.<sup>57</sup> Museotoimelle riittäisivät melko vähäiset tilamuutokset ja tekniset korjaukset, joten pian myös kaupungin taholla avattiin keskustelu tästä mahdollisuudesta.<sup>58</sup> Talonsuunnitteluosasto puolsi esityksessään museon sijoittamista entiseen kirjastoon niin kustannusnäkökulmalla kuin rakennuksen kulttuurihistoriallisilla arvoilla. Vanha arvorakennus sopisi mainiosti museokäyttöön. Rakennusta ei tarvitsisi pilkkoa eri käyttötarkoituksiin, sillä museon tilantarpeessa koko rakennus tulisi yhtenäiseen käyttöön kellariin sijoitettavia varasto- ja arkistotiloja

sekä mahdollisesti ullakolle tehtäviä näyttelyitä myöten. Lisäksi näyttelytoiminta tukisi suurten salimaisten tilojen säilyttämistä.

Kuitenkin myös kouluvirasto ja oppimateriaalikeskus olivat edelleen halukkaita siirtymään kirjastolta vapautuneisiin tiloihin ja valmiita tyytymään pienempimittaiseen korjaukseen<sup>59</sup>. Kaupunginhallitus ratkaisi asian lopulta museon hyväksi kesällä 1992. Päärakennuksessa tehtiin vain välttämättömät korjaukset. B-talon rappeutumisen pysäyttämiseksi ja käyttökustannusten pienentämiseksi nähtiin sen osalta edelleen tarpeelliseksi suorittaa perusteelliset korjaustyöt ja ottaa rakennus sitten päivittäiseen toimistokäyttöön. Korjaustöitä perusteltiin myös sen työllistävällä vaikutuksella keskellä suurta lama-aikaa ja työt määrättiin aloitettavaksi saman tien. Pienen piharakennuksen kohtalo jätettiin kansainvälisten ystävyysseurojen käsiin ja uuden käyttäjän arveltiin kunnostavan rakennusta talkoovoimin tarvitsemissaan määrin.<sup>60</sup>

Lopulta päätettyjen perusparannustöiden kustannuksiksi arvioitiin noin 2,8 miljoonaa markkaa vuosina 1992-1993.<sup>61</sup> Perusteluissa vedottiin hyvin säilyneiden rakennusten suojelustatukseen, säilyttävään ja entistävään korjaustapaan sekä kaupungin kehnoon rahatilanteeseen sekä hankkeen työllistämisvaikutuksiin. Valtionavustusta

myönnettiin korjauksiin 234 000 markkaa<sup>62</sup> ja lopulliset kustannukset olivat asettumassa noin 2,2 miljoonaa markkaan.<sup>63, 64</sup>

- 
- 54 1991\_talonsuunnitteluosaston esitys ent kirjastorakennusten käytöstä ja kunnostuksesta  
55 1991-09-07\_talo ABC\_KH päätös\_entisen pääkirjaston perusparannus  
56 1991-12-16\_talo ABC\_KH päätös, entisen pääkirjaston rakennusten käyttö ja kunnostaminen  
57 1991-05-04\_kokousmuistio, museiden toimitilaryhmä\_taidemuseo  
58 1991\_talonsuunnitteluosaston esitys ent kirjastorakennusten käytöstä ja kunnostuksesta  
59 1991-12-03\_koulutoimenjohtajan ilmoitus  
60 1991\_talonsuunnitteluosaston esitys ent kirjastorakennusten käytöstä ja kunnostuksesta  
61 1991-12-16\_talo ABC\_KH päätös, entisen pääkirjaston rakennusten käyttö ja kunnostaminen  
62 1994-02-14\_talo ABC\_ent pääkirjaston rakennuksiin myönnetyn valtionavustuksen maksatushakemus  
63 1992-11-03\_rakennussuojelun valtionavustukset vuodelle 1993  
64 1993-01-12\_valtionavustuksen hakeminen



KAAKKOON



LUOTEeseen

1.	MAALATTU TERÄS	KIRJO 245
2.	MAALATTU TERÄS	KIRJO 201
3.	MAALATTU PUU	UULA 515
4.	MAALATTU PUU	UULA VALKOINEN
5.	MAALATTU PUU	LIN 310X-TEHO 320X
6.	MAALATTU PUU	LIN 037X
7.	MAALATTU RAPPAUS	KEIM-362 KIVISIL 3419
8.	MAALATTU RAPPAUS	KEIM-874 KIVISIL VALKOINEN
9.	MAALATTU RAPPAUS	KEIM-808 KIVISIL 3665
10.	LAKATTU TAMMI	

**Ote talon A julkisivupiirustuksista vuodelta 1993.**

Kirjaston muutos museoksi.

Kemin kaupungin talonsuunnitteluosasto.

Mittakaava 1:200

(Alkuperäinen mittakaava 1:100)

Kemin kaupunginarkisto

## Talon A korjaustyöt

### Ulkopuoliset muutokset

Päärakennuksessa ikkunoita kunnostettiin ja tiivistettiin ja kellarin ikkunat lasitettiin uudelleen rautalankalasein. Julkisivun kalkkirappaus oli edellisen kerran maalattu alustaan huonosti sopivalla maalilla, minkä vuoksi pinta oli vaurioitunut. Nyt pinnan korjauksessa pyrittiin noudattamaan erityistä huolellisuutta ja parin vuoden takaisissa suunnitelmissa määritellyt Kivitex-maalit vaihdettiin kalkkirappauspintaan paremmin sopiviksi Kivisil-maaleiksi. Pintakäsittelyjen sävyjäkin päivitettiin, kuten julkisivupiirroksissa on esitetty. Myös pellitykset ja sadevesikourut sekä syöksytorvet tarkistettiin ja korjattiin tarvittavin osin. Eteläpäädyssä kadun puolelta poistettu sisäänkäynnin porraskivi oli edelleen paikallaan, mutta nyt se ohjeistettiin siirrettäväksi pihan puoleiselle sisäänkäynnille. Pohjoispäädyn takaoven betoninen ulkoporras oli jo aiemmin vaihdettu puurakenteiseen ja vaati nyt uudistamista. Uusi porraskivi rakennettiin teräsrunkoisena. Takaoven porrashuoneeseen suunniteltiin myös hissivaraus.

### LVIS

Sisäilman laatua pyrittiin parantamaan ilmanvaihtoa lisäämällä. Takapihan puoleisiin toimistotiloihin tehtiin museotyöntekijöiden tutkimus- ja työhuoneet. Niiden ilmanvaihtokone sijoitettiin viereiseen siivouskomeroon ja kanavoitiin ullakolle. Näyttelytiloihin järjestettiin koneellinen poistoilmanvaihto. Ulkoseinien vanhoja tuuletusaukkoja sekä ullakon vanhoja hormoneja hyödynnettiin korvausilmaventtiilien ja uusien kanavointien toteutuksessa. Kellariin asennettiin myrkyllisiä töitä

varten vetokaappi omalla imurilla ja kanavoinnilla, mutta suunniteltu koneellinen ilmastointi jätettiin vielä toistaiseksi tekemättä.

Lämpötekniisiä parannuksia ei kustannussyistä tehty. Vanhat lämpöpatterit saivat jäädä ja ne puhdistettiin ja maalattiin. Kellarissa uusittiin pohjavesi- ja runkojohtoja.

Rakennukset liitettiin kaupungin atk-verkkoon ja niihin lisättiin viranomaisen määräyksestä myös sähköinen paloilmoitusjärjestelmä. Valaistuksen uusimisessa ja muissa sähkötöissä pyrittiin käyttämään vanhoja johdotuksia, mutta ainakin osa jouduttiin muuttamaan uusimpien vaatimusten mukaisiksi. Vanhat valaisimet pyrittiin hyödyntämään vaikka niitä ei ollutkaan riittävästi kaikkiin tiloihin. Uusien valaisinten valintaan annettiin suunnittelukokouksessa periaate *”pyöreä/ pallo/valkoinen”*.

### Sisätilojen pintaremontti

Sisätiloissa eteisen ja porrashuoneen vanhat kivilattiat puhdistettiin ja huollettiin. Seiniä ja kattoja levytettiin saneerauskiipsilevyin suoraan pinkopahvitetun seinän päälle ja maalattiin. Pinkopahvien kupruilut viillettiin ensin auki ja ne kiinnitettiin uudelleen.

Eteisen ja porrashuoneen sisäkatot koolattiin ja levytettiin vanhan pinnan päälle. Jalka- ja vuorilistat irrotettiin kunnostettaviksi ja tarvittaessa uusittiin. Katto- ja seinälisät puolestaan uusittiin.

Muissa tiloissa lattioihin asennettiin linoleumimatot. Seinät levytettiin saneerauskiipsilevyllä tai huokoisella

puukuitulevyllä niiltä osin kuin sitä ei oltu jo aiemmin tehty. Levyt pinnoitettiin lasikuitutapetilla (Ässätex) ja viimeisteltiin maalaamalla. Pankin ajoilta säilynyt vanha kasettikattokin maalattiin uudelleen. Näyttelysaleissa jalka- ja vuorilistat kunnostettiin ja pääosin vain kattolistat uusittiin. Toimistotiloissa listoitukset uusittiin kauttaaltaan joitain kattolistoja lukuunottamatta.

Ikkunat ja ovet listoiteen säilytettiin ja kunnostettiin. Ikkunoista purettiin verholaudat ja tilalle asennettiin tavalliset verhotangot.

Wc-tiloihin ja siivouskomeroon rakennettiin uudet lattiat kallistuksineen vanhojen rakenteiden päälle ja laatoituksen alle vedeneristeeksi asennettiin muovimatto. Vanhat wc-kalusteet säilytettiin, mutta varusteet hankittiin uusina. Myös keittokomeroon hankittiin uudet keittiökaluusteet piirustusten mukaan, mutta muuten merkittäviä hankintoja ei tehty.

### Kellari ja ullakko

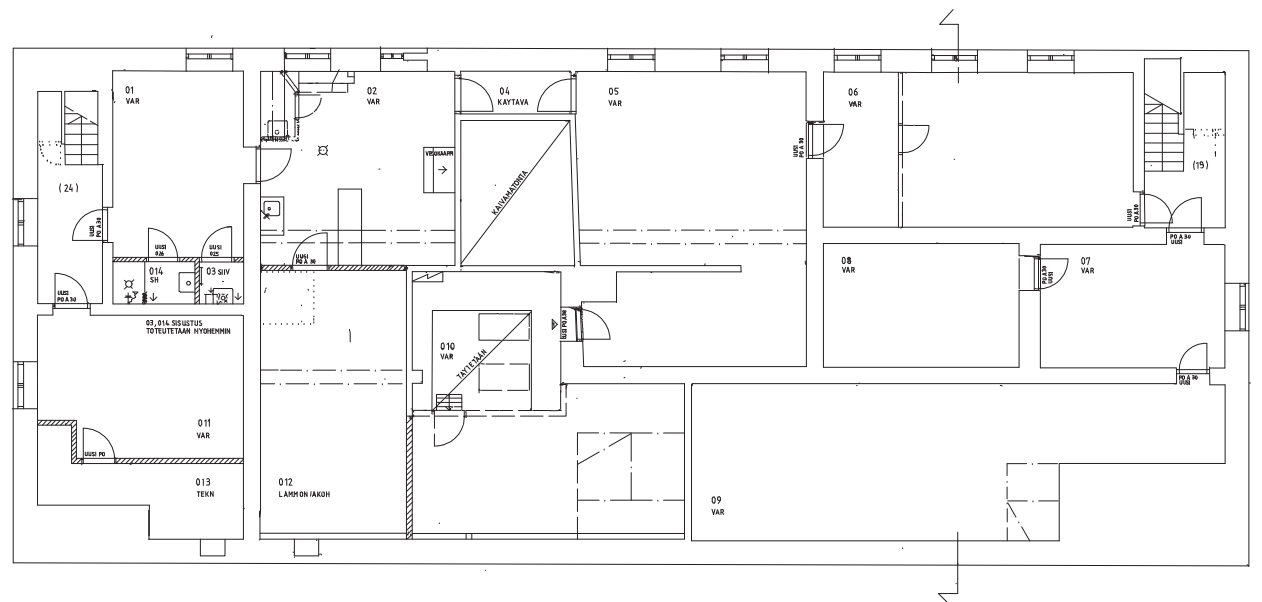
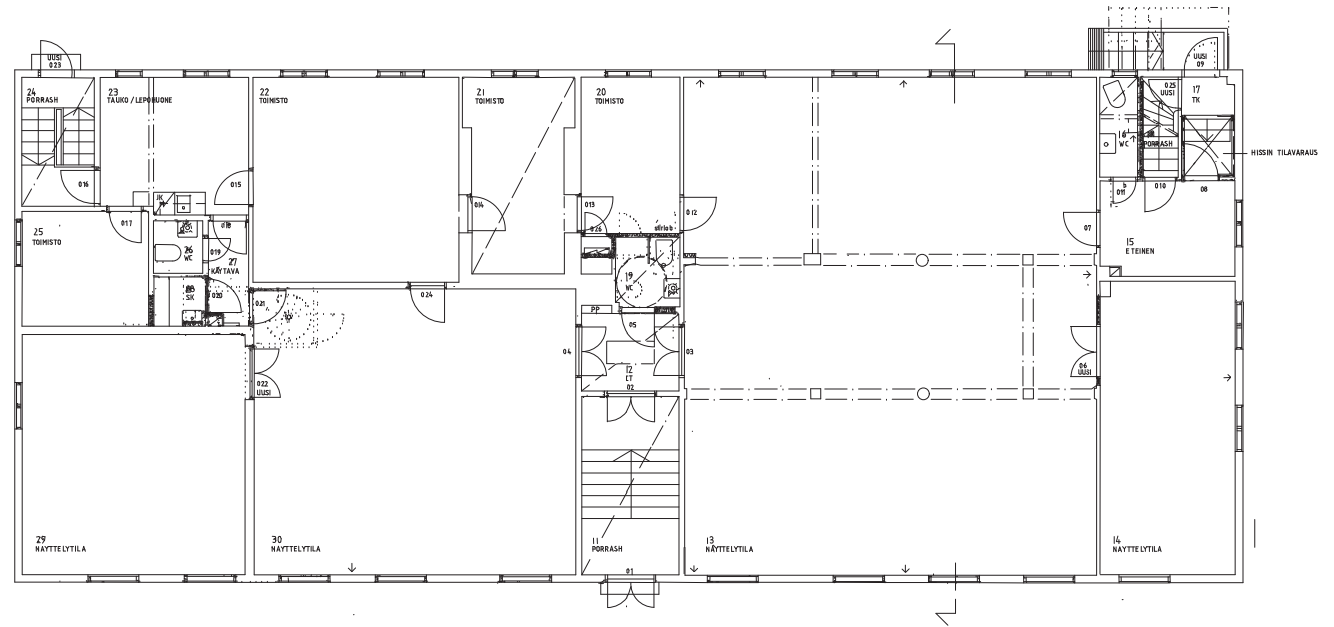
Kellarista purettiin kauttaaltaan asbestieristeitä jo vuonna 1992, kun uutta käyttötarkoitusta ei oltu vielä edes päätetty. Perusmuurin osalta tehtiin paikallisia korjauksia ja pintoja rapattiin ja tasoitettiin tarpeen mukaan.

Kellarissa lämmönjakohuoneen lattiassa ollut syvennys täytettiin ja valettiin samaan korkoon muun kellarin kanssa. Vanhat lämmityslaitteet jätettiin mahdollisesti lattiavalun sisään. Kellarin lattioita tasoitettiin ja ne maalattiin, samoin betoniseinät ja -katot.



Kellarin ovia sekä kunnostettiin että uusittiin. Myös kellarissa vanhat lämpöpatterit säästettiin ja ne vain maalattiin. Suunnitelmista poiketen suihkua ja siivouskomeroa kellarisiin ei toteutettu.

Ullakolle ei lopulta tehty uusien kanavointien lisäksi muutoksia, vaikka sähköasennuksissa varauduttiinkin sen mahdolliseen käyttöönottoon myöhemmin.



**Talon A kellarin ja 1. kerroksen pohjapiirustukset vuodelta 1992.**

Mittakaava 1:200

(Alkuperäinen mittakaava 1:50)

Kemin kaupunginarkisto

## Talon B korjaustyöt

Entinen lastenkirjasto peruskorjattiin kokonaisvaltaisemmin ja hyvin pitkälti vuonna 1990 laadittujen suunnitelmien mukaan. Jopa eteiskäytävän erikoinen kaareva nurkka toteutui. Myös B-talossa jouduttiin työt aloittamaan asbestipurkutöillä.

Julkisivut maalattiin päärakennuksen kanssa yhtenevin vaalein värein (ks. julkisivupiirustus). Ikkunat oli kunnostettu jo aiemmin.

Teknisinä muutoksina B-rakennuksen johtava lämpökanava siirrettiin kulkemaan kellarista päätyseinän läpi, samaan linjaan vesi- ja viemärilinjojen kanssa. Ulkoseinät lisäeristettiin 50 mm koolauksella ja mineraalivillalla. Lisäksi lämpöpatterit vaihdettiin uusiin. Talo B:n peruskorjaus valmistui keväällä 1992.

*Talon B 1. kerroksen pohjapiirustus vuodelta 1990.*

*Mittakaava 1:200*

*(Alkuperäinen mittakaava 1:50)*

*Kemin kaupunginarkisto*

*Ote B-talon julkisivupiirustuksesta vuodelta 1993.*

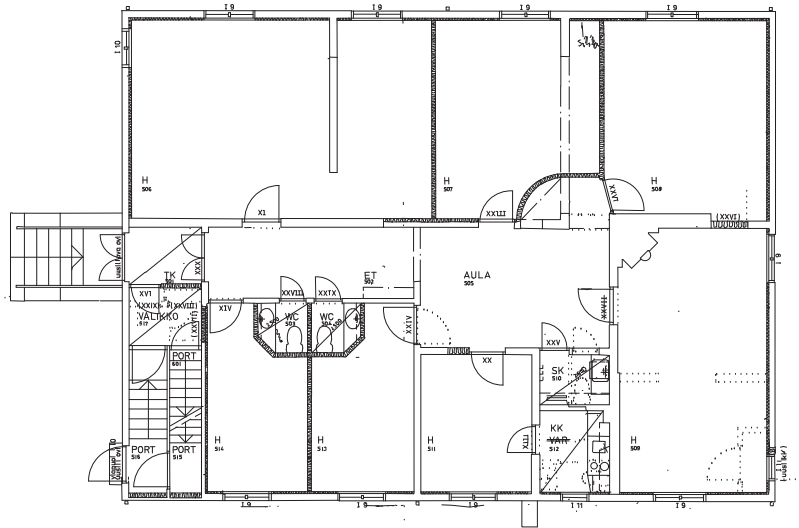
*Lastenkirjaston muutos virastotaloksi,*

*Kemin kaupungin talonsuunnitteluosasto.*

*Mittakaava 1:200*

*(Alkuperäinen mittakaava 1:100)*

*Kemin kaupunginarkisto*



KOILLISEEN

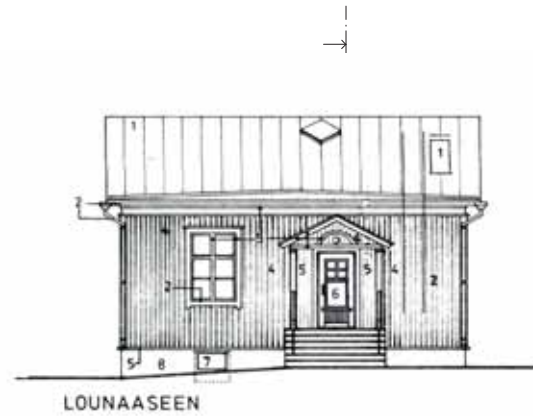
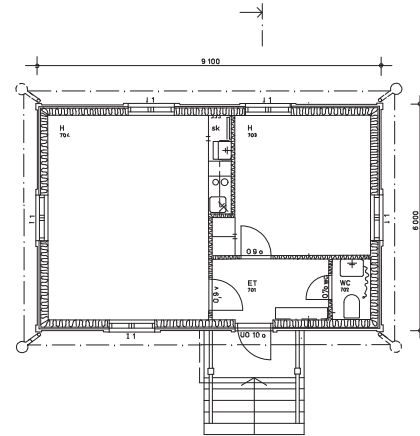
1.	MAALATTU TERÄS	KIRJO 245
2.	MAALATTU TERÄS	KIRJO 201
3.	MAALATTU TERÄS	KIRJO 235
4.	MAALATTU PUU	UULA 213
5.	MAALATTU PUU	UULA VALKOINEN
6.	MAALATTU PUU	LIN 210X
7.	MAALATTU VANERI	HARMAA
8.	MAALATTU RAPPAUS	KEIM 808

## Talon C korjaustyöt

Vaikka entiselle musiikkikirjastolle (talo C) oli jo annettu purkutuomio, päädyttiin lopulta vanhan rakennuksen säilyttämiseen, mitä ilmeisimmin kustannussyistä. Sen sijaan rakennuksen ulkoasua kohennettiin maalaamalla se tontin muiden rakennusten ohella ja luonnollisesti myös samoin värein.

Maalaustöiden lisäksi rakennukseen tehtiin tiettävästi kaupungin toimesta hyvin vähän muutoksia. Ulko-ovi uusittiin B-rakennuksen ovea mallina käyttäen. A-rakennuksen kunnostuksen yhteydessä viemäröintejä uusittiin myös talossa C.

Tilamuutoksista ovat saattaneet vastata rakennuksen uudet käyttäjät, Kemin yhdeksän kansainvälistä ystävyysseuraa. Musiikkikirjastoa varten oli puolet väliseinästä purettu ja sen sijalle rakennettiin uusi väliseinä ja komerot. Eteisestä tukittu oviaukko palautettiin.



1.	MAALATTU TERÄS	KIRJO 245
2.	MAALATTU TERÄS	KIRJO 201
3.	MAALATTU TERÄS	KIRJO 234
4.	MAALATTU PUU	UULA 213
5.	MAALATTU PUU	UULA VALKOINEN
6.	MAALATTU PUU	LIN 210X
7.	MAALATTU VANERI	HARMAA
8.	MAALATTU RAPPAUS	KEIM 808

*Talon C pohjapiirustus ja leikkaus vuodelta 1991.*

*Mittakaava 1:200*

*(Alkuperäinen mittakaava 1:50)*

*Kemin kaupunginarkisto*

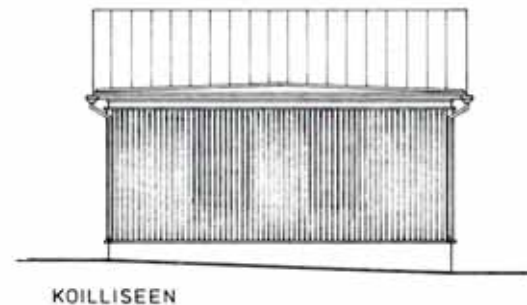
*Otteita C-talon julkisivupiirroksista vuodelta 1993.*

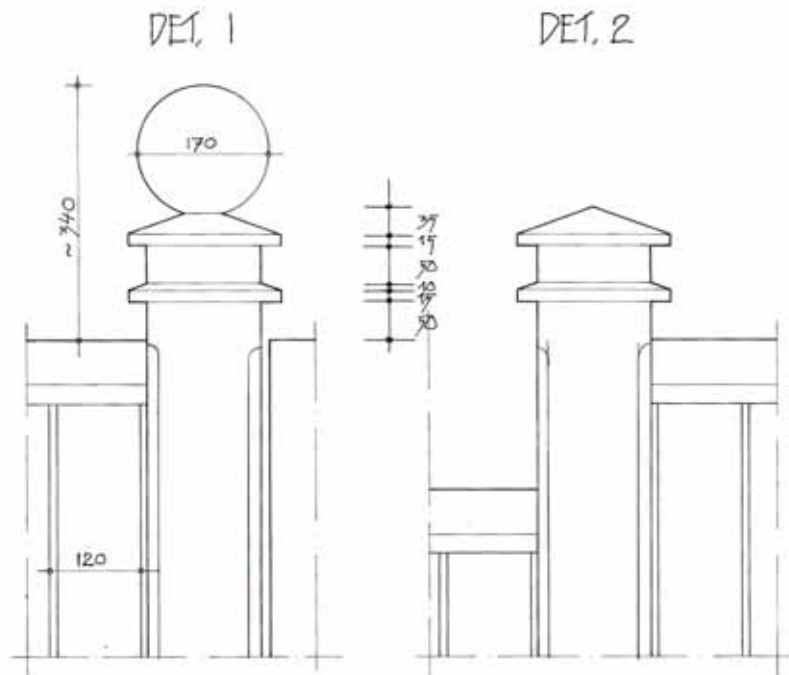
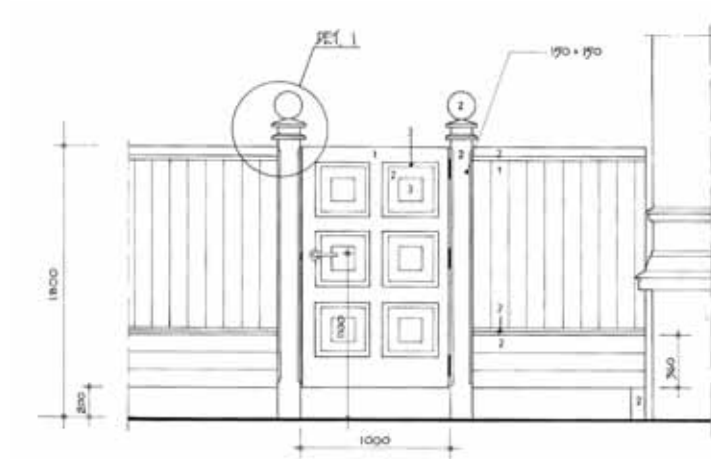
*Perusparannus, Kemin kaupungin talonsuunnitteluosasto.*

*Mittakaava 1:200*

*(Alkuperäinen mittakaava 1:100)*

*Kemin kaupunginarkisto*





## Pihapiirin muutokset

Uusien viemärien ja putkien kaivuun yhteydessä tasoitettiin pihamaata ja parannettiin maan kallistuksia rakennuksista pois päin.

Tontin raja-aita luultavasti uusittiin, sillä sitä varten laadittiin piirustukset pankin alkuperäisten aitojen ja porttien mallin mukaan. Tontin pääliittymä vaihdettiin samalla päärakennuksen eteläpäädyn viereltä nykyiseen paikkaansa päärakennuksen pohjoispäädylle. Suunnitelmissa aidassa on portti päärakennuksen vasemmalla puolella ja portinpylväiden päässä pallokoristeet (ks. viereinen piirustus, detalji 1). Portin toteutumisesta ei kuitenkaan ole varmuutta ja portinpylväiden päätkin toteutettiin yksinkertaisemman tyylinä (jotakuinkin detaljien 2 mukaan).<sup>65, 66, 67, 68, 69, 70</sup>

- 
- 65 1993-07-02\_talo ABC\_rakennustapaselostus, ulkopuoliset työt
  - 66 1993-03-01\_suunnittelukokous, muistio\_kemin museon perusparannus
  - 67 1992-10-15\_työmaakokous 2, pöytäkirja
  - 68 1992-11-19\_työmaakokous 3, pöytäkirja
  - 69 1992-04-29\_palaveri ent kirjaston rakennusten muutostöistä, pöytäkirja
  - 70 1992-03-18\_talo A\_huoneselitys

**Vasemmalla otteita erikoispiirustuksista vuodelta 1993.**

Mittakaavat 1:50 ja 1:10

(Alkuperäiset mittakaavat 1:20 ja 1:5)

Kemin kaupunginarkisto

# KEMIN HISTORIALLISENA MUSEONA 1993-2012

Peruskorjaustyöt saatiin sisätilojen osalta päätökseen vuoden 1993 alussa ja ulkopuoliset työt saman vuoden kesällä. Kirjasto-teksti poistettiin julkisivusta ja päärakennukseen päästiin viimein avaamaan Kemin historiallinen museo. Museon nimitettiin julkisivuun mustaksi maalatussa lattaroudasta alkuvuodesta 1994. Museo toimi rakennuksessa aina vuoteen 2012 saakka.

Alkujaan pankkiirin asuntona toiminut rakennus (talo B) oltiin 1992 muutettu suunnitelmien mukaan toimistotiloiksi Nuorisotoimelle, jonka yhteydessä olivat myös liikunta- ja raittiustoimi. Alun perin talonmiehen asunnoksi rakennettu ja myöhemmin musiikkikirjastona toiminut rakennus (talo C) nimitettiin Ystävyysseurojen taloksi. Rakennuksessa tehtiin kunnostustöitä.

1990-luvun peruskorjauksen jälkeen rakennusten vaiheista ja niihin kohdistuneista toimenpiteistä on hyvin vähän, jos lainkaan, tietoa dokumentoituna. Historiallisen museon toimesta päärakennuksen ullakon rakenteita on dokumentoitu vuonna 2003. Loppuvuodesta laadittiin pääpiirustukset ullakon ottamiseksi varastokäyttöön. Suunnitelmaa ei kuitenkaan koskaan toteutettu. Kesältä 2009 on peräisin päärakennuksen kellarin piirustus, johon on käsin merkitty tuloilmalämmittimen asennus ja lisätty kanavointityöhön liittyviä merkintöjä.

Aivan viime vuosina rakennukset ovat olleet tyhjillään tai niissä on ollut satunnaisia käyttäjiä, kuten kierrätyskeskus Monitarmo.

*Oikealla talon A pääsisäänkäynnin katos, 2019.*



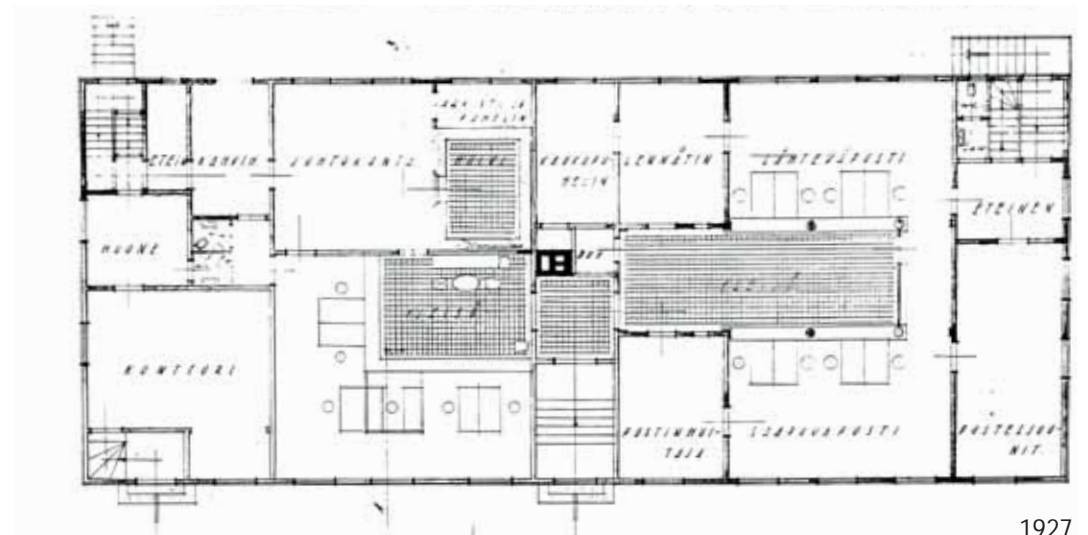
# RAKENNUSTEN PÄÄVAIHEET POHJAKAAVIOIN

Otteita rakennusten 1. kerrosten pohjapiirustuksista eri vuosilta.

Mittakaava 1:250

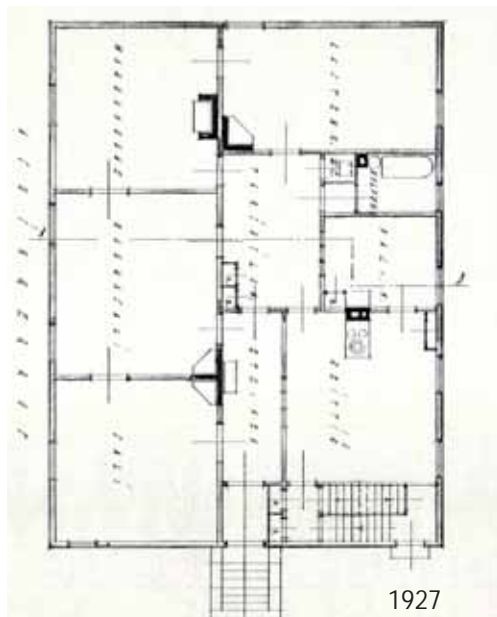
Kemin kaupunginarkisto

Talo A

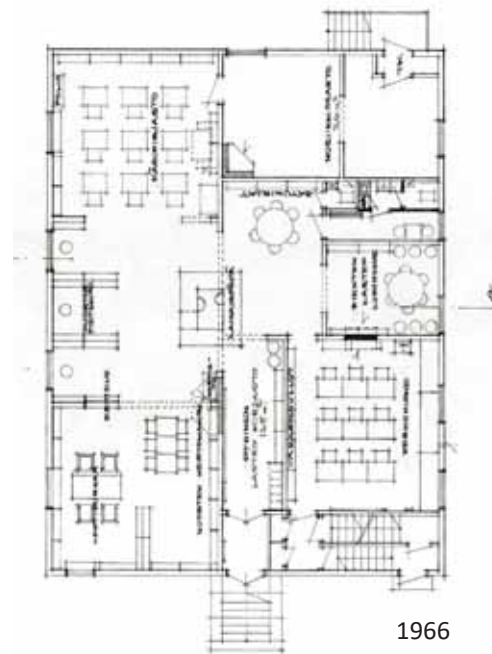


1927

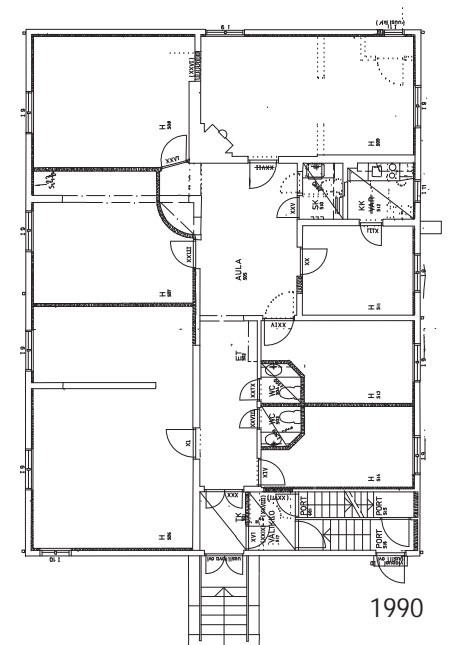
Talo B



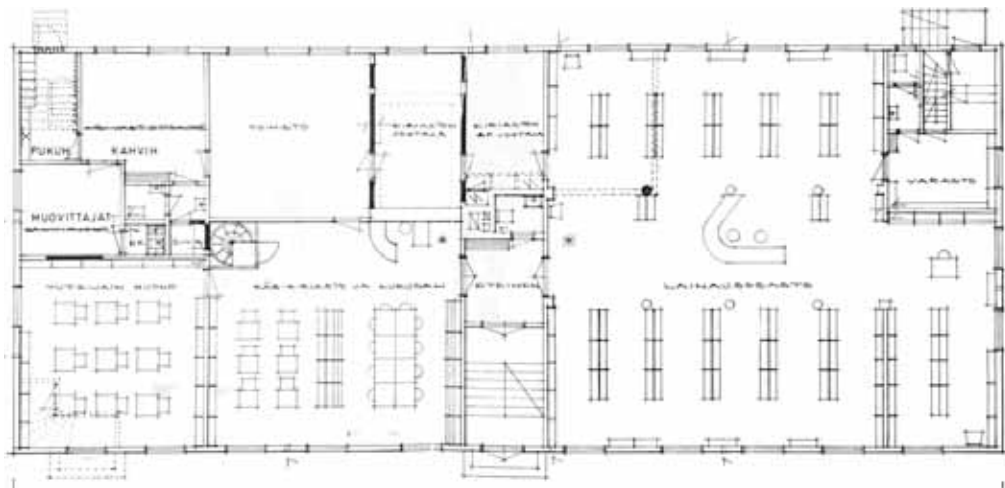
1927



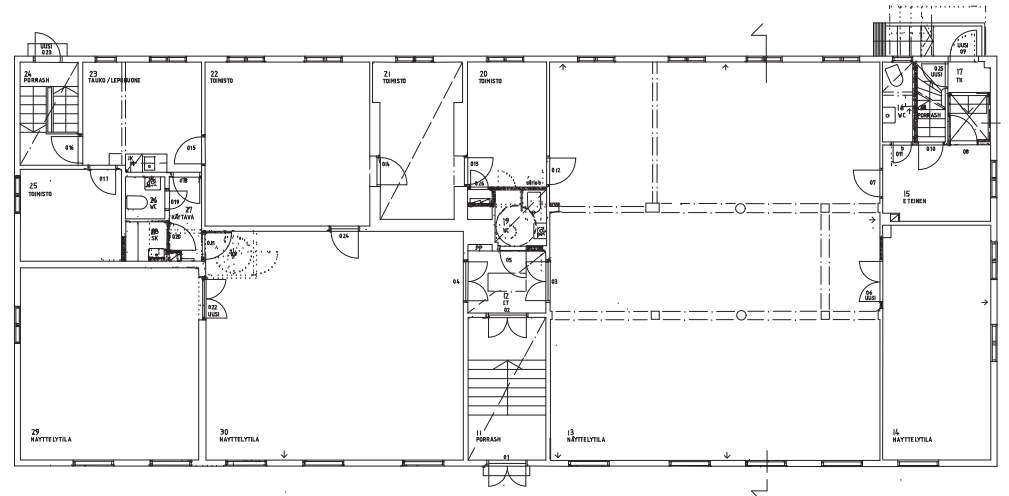
1966



1990

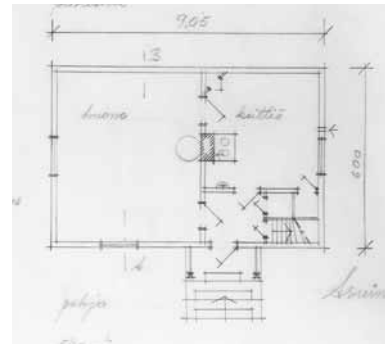


n. 1967



1992

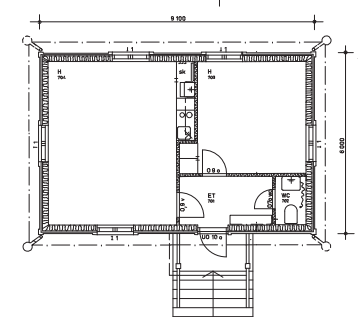
Talo C



1953

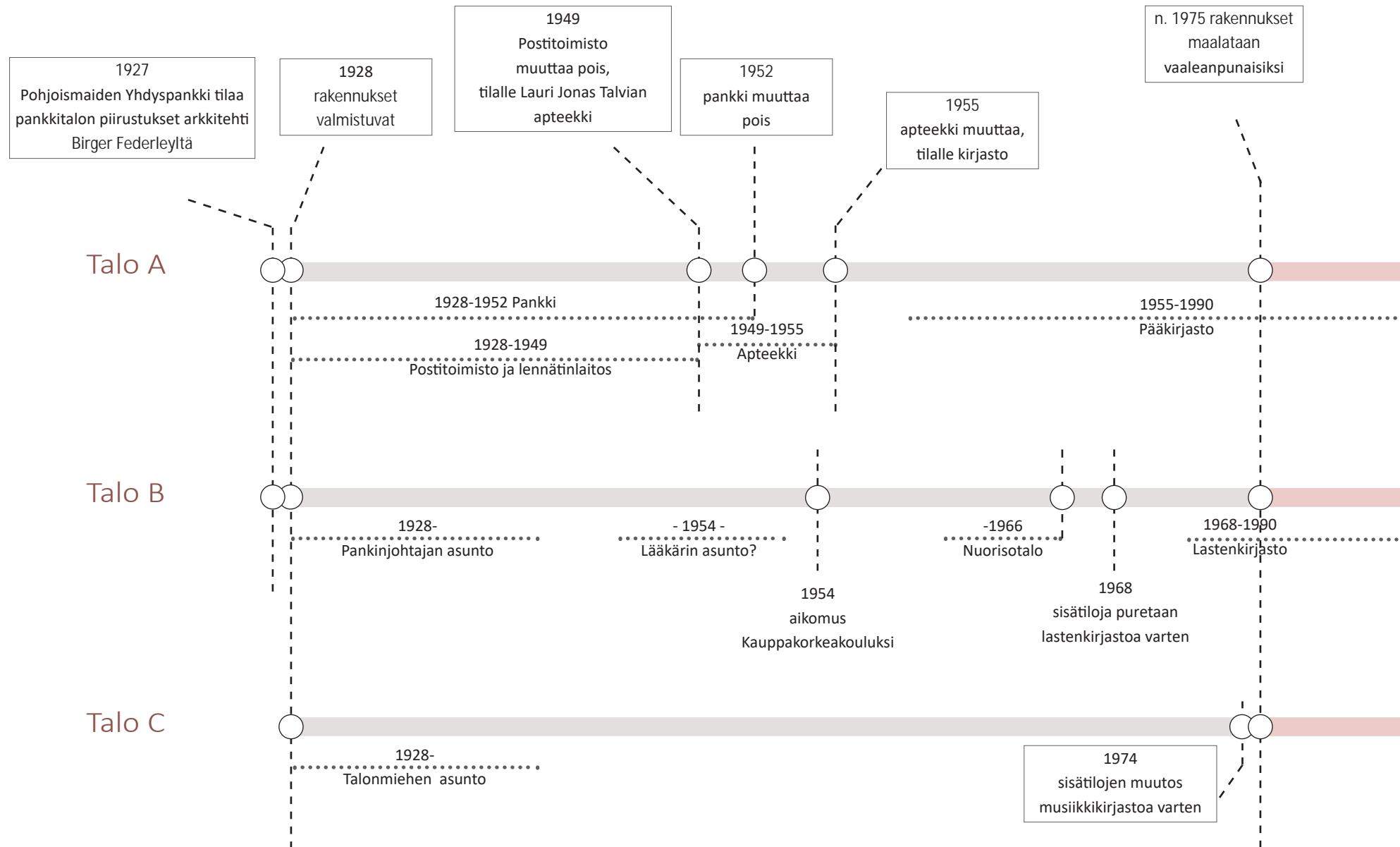


1974

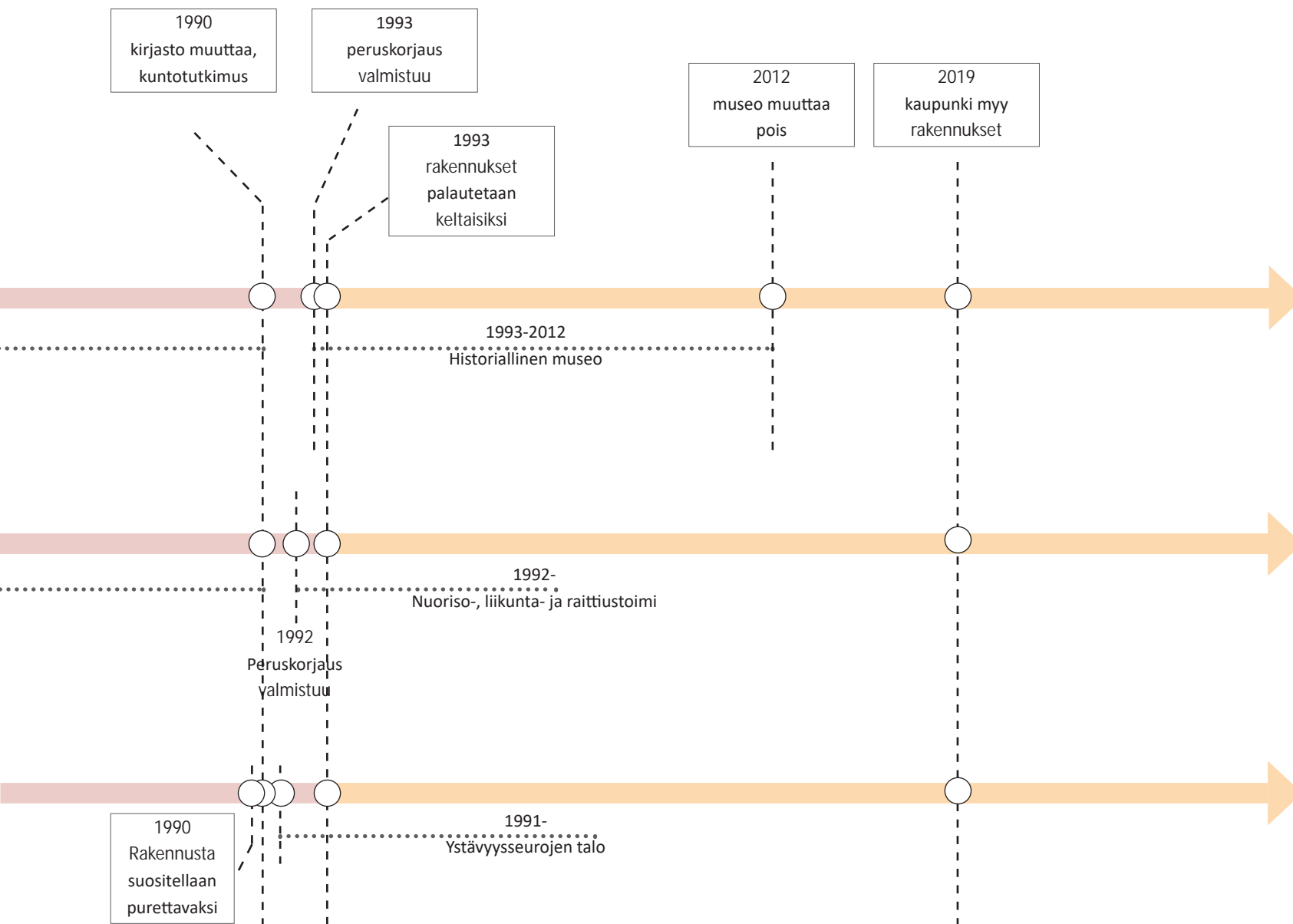


1991

# RAKENNUSTEN VAIHEET AIKAJANALLA









# Rakennusten nykytila ja säilyneisyys



## Piha-alueen nykytila

Rakennuksen seinien vierustat ovat aikojen saatossa kasvaneet umpeen. Maa on kohonnut piha-alueilla siten, että erityisesti A- ja B-talon välissä maan pinta kallistuu taloon päin. Tällä hetkellä pihalla on useita sadevesikaivoja, mutta maanpinnan muodot eivät edesauta piha-alueiden kuivatusta. Lisäksi rännivesien johtaminen rakennuksesta pois päin on puutteellista. Näiden yhteisvaikutuksesta kosteusrasitus kellarin maanalaisiin rakennuksiin on liiallista.

## Talon A nykytila

### Rakennuspaikka ja rakennustapa

Rakennuspaikka on kaupungin keskusta-alueella sijaitsevaa vanhaa merenpohjaa. Alkuperäisestä rakennustapaselostuksesta ilmenee, että rakennuksen kohdalla on varauduttu huonosti kantaviin maakerrokseen rakennuksen alla. Rakennus on perustettu maanvaraisena tai kovaan pohjaan asti lyötyjen betonipilareiden varaan.

Kellarikerros on suurimmaksi osaksi maan alla ja rakennusmateriaalina on käytetty säästöbetonia. Ensimmäisen kerroksen lattia- ja seinärakenteet ovat puurakenteisia.

*Vasemmalla ylhäällä näkymä piha-alueelta.*

*Vasemmalla talo A ja oikealla talo B.*

*Vasemmalla alla kuva talosta A kadun puolelta.*

*Sokkelit ovat kasvaneet umpeen.*



Ulkoseinät ovat toteutettu alkuperäisen rakennustapaselostuksen mukaan painumattomaksi pystylankku-rakenteella, joka on verhoiltu ulkopuolelta tiilillä ja rappaamalla. Sisäpuolen pintamateriaaleina on vuosikymmenten ajoilta kertynyt useita pintamateriaalikerroksia. Yläpohja- ja kattorakenteet on toteutettu myöskin alkuperäistä rakennustapaselostetta noudattaen, puurakenteisina. Vesikatteenä on saumapeltikate.

### Perustukset

Rakennuksen perustukset ja kellarin ulkoseinät ovat säilyneet ikäänsä nähden hyvässä kunnossa. Varsinaisia painumia ei havaittavissa ja sokkelilinjat näyttävät suorilta. Joko betonin kutistumisesta tai jostain ulkoisesta seikasta johtuen perusmuurissa on näkyvissä vähäisiä halkeamia, jotka on olleet olemassa jo 90-luvulla tehdyssä kuntotutkimuksessa. Lisäksi sisäpuolella perusmuurin pinnassa on nähtävissä kosteuden vaikutuksesta muurin rapautumista, mikä johtuu ulkopuolen sadevesien ja salaojien puutteellisesta toiminnasta.

### Alapohja

Maanvarainen kellarin lattia on halkeillut paikoin voimakastikin ja pintamaali lohkeillut, mikä todennäköisesti johtuu puutteellisista salaojista ja vääränlaisesta täyttömaasta johtuvasta kosteusrasituksesta. Mikäli kellariin rakennetaan uusia tiloja, tulee nykyinen vanha betoni-laatta purkaa pois ja rakentaa uudelleen asianmukaisine salaojituksineen. Tuulettuvan alapohjan rakenne näyttää olevan kunnossa, mutta on hyvin todennäköistä, että alapohjan tuulettuminen on puutteellista, koska mitään ilma-aukkoja kyseiseen tilaan ei löytynyt.

### Välipohja

Välipohjarakenteen toimivuudessa ei havaittu ongelmia. Puurakenteet vaikuttavat täysin terveiltä.

### Yläpohja

Rakennuksen yläpohja on toteutettu varsin hyvin alkuperäisiä rakennustapaselostuksia noudattaen. Vesikatemateriaali on vaihdettu tiilestä saumapeltikatteenksi. Yläpohjarakenne tukeutuu ulkoseinien ja harjansuuntaisesti kulkevien puupalkkien varaan. Lämmöneristeet on vaihdettu selluvillaeristeiksi, mikä on havaintojen mukaan toiminut rakenteessa hyvin.

Vesikatevaihdon yhteydessä ei ole asennettu pellin alle aluskatetta. Rakenteista läpi pääsevä ilma on aiheuttanut kosteuden tiivistymistä, mikä on nähtävissä vähäisinä kosteusjälkinä ruodelaudoissa ja alapuolella olevassa lastulevyssä. Muutoin yläpohjarakenne tuntuu toimivalta eikä selkeitä vesikatteen vuotokohtia ole.

### Sisätilat

Keskimmäisen kerroksen alkuperäiset pystylankkuseinät ovat saaneet säilyä verrattain hyvin paikoillaan, eikä niissä ole merkkejä vaurioituneista materiaaleista.

### Ulkoseinät ja julkisivut

Sisäpuolelle on vuosien aikana kertynyt useita pintamateriaaleja. Rakenne on toiminut kokonaisuudessaan hyvin, mutta ulkoseinissä on sadevesien aiheuttamia rappausvaurioita. Puiset ulkoportaot, -tasot ja kaiteet ovat tulleet käyttöikänsä päähän ja vaativat uusimisen. Betonisia tasoja ei ole tarve uusida.

Päärakennuksen ulkorappaus on kovaa kalkki-sementti-kivi -seosta. Julkisivujen pääosien maalikerroksista pohjimmaisena on mahdollisesti harmahtava, vaalea kalkkimaalikerros, joka toisaalta saattaa myös olla pohjuste. Vaalean kerroksen päällä on oranssinkeltainen maali, joka on myöhemmin peitetty harmaanvihreällä maalilla, todennäköisesti arkydimaalilla. Myöhemmin rakennus on saanut vaaleanpunaisen pinnan, minkä jälkeen nykyisen, keltaisen silikaattimaalikerroksen (sävy NCS S 1020-Y20R).

Syöksytorvissa nykyisen, valkoisen maalipinnan alla on tumma vihreä maalikerros (sävy NCS S 6020-G30Y). Sokkelit on maalattu harmaalla lateksimaalilla.<sup>71</sup>

71 Mallipala-analyysi 26.9.2019, Kirjovärit Oy



**Kuva talon A ulkoseinän ulkopinnasta.**

*Keltaisen sävyn alta paljastuu useita, vanhoja maalikerroksia.*

## Talon B nykytila

### Perustukset

Rakennuksen perustukset on todennäköisesti toteutettu säästöbetonisina sokkelipalkkeina, jotka on toteutettu varsin korkeina. Tuulettuvassa alapohjassa on korkeutta n 1,5m.

Rakennuksen perustukset ja kellarin ulkoseinät ovat säilyneet ikäänsä nähden hyvässä kunnossa. Varsinaisia painumia ei ole havaittavissa ja sokkelilinjat näyttävät suorilta. Perusmuurissa on näkyvissä vähäisiä halkeamia, jotka mainitaan jo 90-luvulla tehdyssä kuntotutkimuksessa. Lisäksi sisäpuolella perusmuurin pinnassa on nähtävissä muurin kosteuden aiheuttamaa rapautumista, mikä johtuu ulkopuolen sadevesien ja salaojien puutteellisesta toiminnasta.

### Alapohja

B-rakennuksessa alapohja on lähes kauttaaltaan tuulettuvaa alapohjaa. Vain rakennuksen Länsinurkalla on pieni määrä maanvaraista alapohjaa. Myös talossa B maanvaraisen alapohjan osalla betonilaatta on halkeillut paikoin melko voimakkaasti ja pintamaali lohkeilee pois todennäköisesti puutteellisista salaojista sekä vääränlaisesta täyttömaasta johtuvan kosteuden vuoksi.

Arkistosta saadun tiedon mukaan tuulettuvassa alapohjassa olleissa orgaanisissa rakennusmateriaaleissa on tavattu lattiiasientä. Alapuolelta katsottuna rakenne näyttää suurimmalta osin olevan kunnossa, joskin selviä

kosteuden aiheuttamia jälkiä löytyy kauttaaltaan läpi koko rakenteen alapuolisen osan.

Alapohjan kantavat rakenteet vaikuttavat olevan kunnossa. Talon keskellä kulkee harjansuuntaisesti kaksi massiivista puupalkkia, joiden päälle on asennettu lattiavasat. Mitään selviä painumia kantavien rakenteiden perustuksissa ei ole havaittavissa.

### Yläpohja

Rakennuksen yläpohja on toteutettu varsin hyvin alkupe räisiä rakennustapaselostuksia noudattaen. Vesikatemateriaalina on saumapeltikate. Yläpohjarakenne tukeutuu ulkoseinien ja harjansuuntaisesti kulkevien kantavien väliseinien varaan. Yläpohjan lämmöneristeenä on oletettavasti alkuperäinen puru-/olkieriste.

Kuten talossa A, myös talossa B on ruodelaudoissa ja laudoituksessa vähäisiä kostausjälkiä, mutta muutoin yläpohjarakenne on toimiva eikä selkeitä vuotojälkiä ole havaittavissa.

### Ulkoseinät ja julkisivut

Rakennuksen kantavana materiaalina on käytetty perinteistä pelkkahirttä. Hirren ulkopintaan on naulattu pystyrimalaudoitus. Sisäpuolelle on tehtyjen remonttien yhteydessä asennettu selluvillasta lisälämmöneristys ja kipsilevy pintamateriaaleineen. Ulkoseinärakenne, alimpia hirsiiä myöten, vaikuttaa varsin toimivalta, eikä havaittavissa ole isoja vaurioita.

Ullakon seinärakenteet on toteutettu pystyparruilla suoraan ylimmän hirren päältä. Päätyseinien tuenta on paikoin pettänyt.

### Sisätilat

Kellarikerroksessa oli aistittavissa epämiellyttävää hajua, joka ilmeisesti lähtee kosteista rakenteista ja tuuletuksen puutteesta.

Keskimmäisen kerroksen tilat koostuvat käytävästä ja pienemmistä toimisto- tai konttoritiloista. Alkuperäiset hirsiset väliseinät ovat saaneet säilyä verrattain hyvin paikoillaan. Väliseinissä, sisäpinoissa ja materiaaleissa ei ole merkkejä vaurioituneista rakenteista.



*Talon B kellarin portaikko.*

*Kellarissa on ilmeisesti kosteuden aiheuttama, epämiellyttävä haju, mutta kantavat rakenteet vaikuttavat olevan kunnossa.*

## Talon C nykytila

### Perustukset

Rakennuksen perustukset on todennäköisesti toteutettu säästöbetonisina sokkelipalkkeina, jotka on toteutettu varsin korkeina. Rakennuksessa on tuulettuva alapohja kauttaaltaan. Tuulettuvassa alapohjassa on korkeutta n 1,0m.

Rakennuksen perustukset ovat pettäneet pahasti. Sokkelipalkit ovat katkeilleet, painuneet ja pullahtaneet. Rakennuksen nurkille ja pitkille sivuille on valettu betoniset anturalaatat, minkä ansiosta rakennus on pysynyt varsin ryhdikkäänä ulkoapäin. Ryömintätilassa on paljon erilaista orgaanista materiaalia.

### Alapohja

C-rakennuksessa alapohja on kauttaaltaan tuulettuvaa alapohjaa. Pohjan kantavat rakenteet ovat pettäneet. Talon keskellä kulkee harjansuuntaisesti yksi massiivinen puinen pääpalkki, jonka päälle poikittain on asennettu lattiavasat. Pääpalkki on perustusten liikkumisen seurauksena liukunut pois tueltaan ja pettänyt.

### Yläpohja

Rakennuksen yläpohja on toteutettu alkuperäisiä rakennustapaselostuksia noudattaen. Vesikatemateriaalina on vanha saumapeltikate. Yläpohjarakenne tukeutuu ulkoseinien varaan. Yläpohjan lämmöneristeenä on olettavasti alkuperäinen puru-/olkieriste. Peltikaton alle ei ole asennettu aluskatetta, minkä vuoksi kattorakenteissa

on nähtävissä pieniä kosteusjälkiä. Muutoin rakenne on toimiva eikä selkeitä vesikatteen vuotokohtia ole.

### Ulkoseinät ja julkisivut

Rakennuksen kantavana materiaalina on käytetty perinteistä pelkkahirttä. Hirren ulkopintaan on naulattu pystyrimalaudoitus. Sisäpuolelle on tehtyjen remonttien yhteydessä asennettu selluvillasta lisälämmöneristys ja kipsilevy pintamateriaaleineen. Alimpia hirsii lukuunottamatta ulkoseinärakenne vaikuttaa kuitenkin varsin toimivalta, eikä havaittavissa ole isoja vaurioita.

### Sisätilat

Rakennuksen sisälle astuessa vastaan tulee voimakas haju, minkä vuoksi kaikki rakennuksen sisäpinnat ovat purettavia.



### *Yllä talon C ulkonurkka.*

*Rakennuksen perustukset ovat pettäneet, mutta betonisten anturalaattojen ansiosta se on pysynyt ulkoapäin ryhdikkäänä. Ulkoseinissä ei ole isoja vaurioita.*

**Oikealla talon C sisäänkäyntikatos.**



# Yhteenveto





## Rakennusten elinkaarin jatkuminen

Vuonna 1928 osoitteessa Yrjönkatu 69 avattiin komea, klassista tyyliä oleva konttori, jossa aloitti toimintansa pankki, posti ja lennätinlaitos. Konttorirakennuksen viereen nousseeseen asuinrakennukseen muutti pankinjohtaja perheineen. Vuoden 1945 uuden asemapiirroksen myötä Yrjönkadun 69 osoite muuttui Sauvosaarenkatu 11:ksi. Rakennusten elämä on ollut monenkirjavaa: Niissä on toiminut muun muassa apteekki ja kirjasto sekä Kemin historiallinen museo aina vuoteen 2012 saakka. Lisäksi tiloihin on tehty aikojen saatossa monenlaisia muutossuunnitelmia, jotka ovat jääneet toteutumatta. Rakennukset ovat olleet käytössä ja lämmitettyinä valmistumisestaan lähtien.

## Rakennussuojelullisten tavoitteiden saavuttaminen

Rakennuksiin on vuosien ja käyttötarkoituksen muutoksien myötä tehty vain pintojen ehostamista, talotekniikkalaitteiden päivittämistä ja vähäisiä tilamuutoksia. Niinpä nyt, lähes sata vuotta rakennusten valmistumisesta, niiden julkisivut ovat vielä täysin kunnostettavissa alkuperäisiä, arkkitehti Birger Federleyn vuoden 1927 suunnitelmia kunnioittaen.

Päärakennuksella (talo A) on sr-1 -merkintä, mikä velvoittaa suojelemaan rakennuksen julkisivujen, vesikattojen ja porrashuoneiden rakennustaiteellista arvoa. Rakennuksen hyvän kunnon vuoksi se on mahdollista kunnostaa nämä tavoitteet täyttäen. Lisäksi ikkunat, ulko-ovet, osa sisäovista karmeineen, pädyn ison salin pilarirakenteet sekä sementtilaatta lattioineen ovat säilytettävissä.

Tontin muut rakennukset (talo A ja talo B) ovat suojeltuja merkinnällä sr-2, mikä velvoittaa rakennusten kaupunkikuvallisen ja rakennustaiteellisen luonteen säilyttämiseen. Ne ovat myös kunnostettavissa saman periaatteen mukaan, kuin päärakennuskin, vaikka niiden suojelumerkintä onkin sallivampi.

Korjaushankkeen ja uuden käyttötarkoituksen myötä nämä Kemin keskustassa keskeisellä paikalle olevat, lähes satavuotiset rakennukset voivat jatkaa elämäänsä kaupungin historiaa rikastuttaen ja paikallisia ja matkailijoita palvellen.



# Lähteet

Hedman, O. 1976.  
Kemin kaupungin historia. 2. osa.  
Tampereen yliopiston tutkimuslaitos,  
Yhteiskuntatieteiden tutkimuslaitos.

Miettunen, K-M.  
Koskesta voimaa: Birger Federley.  
Tampereen kaupungin verkkojulkaisu.

Hyttinen, H. et al. 2014.  
Kymmenen miehen talo, s. 18-28.  
Osakeyhtiö kymmenenmiehentalo.

Tampereen jugend.  
Näyttelykirja, s. 25-39. 1973.  
Tampereen taideyhdistys ry

Federley, B. 1927a.  
Työselitys Pohjoismaiden Yhdyspankin uutta pankki-,  
posti- ja lennätinrakennusta sekä pankinjohtajan asuntoa  
varten Kemissä.  
Kemin kaupunginarkisto, Kemi.

Federley, B. 1927b.  
Ohjelma Pohjoismaiden Yhdyspankin uuden  
pankkirakennuksen ja pankinjohtajan asunnon  
keskuslämmitys- ja ilmanvaihto- sekä vesijohtolaitoksia  
varten Kemissä.  
Kemin kaupunginarkisto, Kemi.

Syne & värderingsinstrument. 1928.  
Kemin kaupunginarkisto, Kemi.

Kemin kaupunginkirjaston historiikki.  
Kemi.

VTT, Rakennuslaboratorio. 1990.  
Kemin kirjastorakennusten kuntotutkimus.  
Kemin kaupunginarkisto, Kemi.

Mikko Sihvo  
Mallipala-analyysi 26.9.2019  
Kirjovärit Oy

## **Kemin kaupunginarkistosta:**

Rauhala, V. 1954. Kustannusarvio kirjastotalon piharakennuksen kauppakouluksi muuttamistyöstä.

=1954-03-05\_talo B\_kustannusarvio kirjaston piharakennuksen muutoksesta kauppakouluksi

Kustannusarvio. Pohjoismaiden Yhdyspankin ent. huoneiston korjaustyöstä kirjastoa varten. 1954. Kemin kaupunginarkisto, Kemi.

=1954-02-12\_talo A\_kustannusarvio ent yhdyspankin huoneiston muutoksesta

Ermala, O. 1955. Kustannusarvio kirjastotalon muutostyötä varten. Kemin kaupunginarkisto, Kemi.

=1955-03-08\_talo A\_kustannusarvio kirjastotalon muutostyöstä

Rauhala, V. 1967a. Rakennustyöselostus kirjastotalon muutostyöstä. Kemin kaupunginarkisto, Kemi.

=1967-09-14\_talo A\_RAK\_rakennustyöselostus

Vertanen, O. 1969. Muistio kirjaston korjaustyöneuvottelusta. Kemin kaupunginarkisto, Kemi.

=1969-12-10\_muistio kirjaston korjaustyöneuvottelusta

Rauhala, V. 1967b. Lasten kirjasto [Työselostus]. Kemin kaupunginarkisto, Kemi.

=1967-10-02\_talo B\_työselostus\_lastenkirjasto

Kemin kirjastolautakunta. 1973. Kirjastoauton autotalli. Kemin kaupunginarkisto, Kemi.

=1973-03-21\_kirjastoauton autotalli\_lausuntopyyntö ja kustannusarvio

Kouluhallitus. 1979. Kirjaston tontin suunnitteluohjeet. Kemin kaupunginarkisto, Kemi.

=1979-06-05\_kirjaston tontin suunnitteluohjeet

Kirjastosuunnittelutyöryhmä. 1974. Kemin kaupunginkirjaston (pääkirjaston) uusi huoneisto. Perustamissuunnitelma ja huonetilaohjelma. Kemin kaupunginarkisto, Kemi.

=1974\_Kirjastosuunnittelutyöryhmän kokoukset ja selvitys huoneohjelmasta

Eloranta, T. et al. 1989. Pääkirjaston tilojen tuleva käyttö. Kemin kaupunginarkisto, Kemi.

=1989\_työryhmä\_pääkirjaston tilojen tuleva käyttö

Henttinen, P. et al. 1989. Ystävyysseuroille saatava toimitilat Kemissä [vetoomuskirje]. Kemin kaupunginarkisto, Kemi.

=1989\_vetoomus ystävyysseurojen toimitiloista

Eloranta, T. 2.3.1990. Muistio. Pääkirjaston nykyisten toimistotilojen tulevaa käyttöä ja kunnostamista selvittävän työryhmän 2. kokous. Kemin kaupunginarkisto, Kemi.

=1990-03-02\_työryhmän kokous 2, kirjaston tilojen tuleva käyttö ja kunnostaminen, pöytäkirja

Salmi, P. et al. 1991. Kemin entinen kirjasto. Rakennus selvitys. Kemin kaupunginarkisto, Kemi.

=1991\_rakennus selvitys

Kaupunginhallitus. 21.5.1990. Kemin kaupungin pääkirjaston nykyisten toimitilojen tuleva käyttö. Kemin kaupunginarkisto, Kemi.

=1990-05-21\_KH päätös pääkirjaston toimitilojen tulevasta käytöstä

